

437^e Le Petit Tram

Mai 2015



LE MENSUEL CULTUREL ET ASSOCIATIF DES HABITANTS DE HAUT-ITTRE, ITTRE ET VIRGINAL • UNE ÉDITION DU CENTRE CULTUREL D'ITTRE

Inondations : rencontre entre sinistrés



Le 16 mars dernier, la commune d'Ittre réunissait les sinistrés des inondations pour une réunion d'information (voir le compte-rendu dans le Petit Tram d'avril). Plusieurs sinistrés ont, à ce moment, fait part de certaines de leurs inquiétudes. Suite à cette réunion, le Petit Tram est parti à la rencontre de certains de ces sinistrés, désireux de s'exprimer. Une douzaine de personnes ont ainsi été contactées.

Le mardi 28 avril, 4 sinistrés des inondations de l'été 2014 se sont réunis pour une interview croisée. Ces personnes ne sont bien sûr pas représentatives de l'ensemble de celles touchées par cette catastrophe mais elles ont répondu présent à l'appel lancé à quelques familles. Le but était de faire le point 9 mois après les inondations en organisant une discussion entre sinistrés autour de 3 questions : Où en sont les familles ? Comment voient-ils l'avenir ? Quelles sont leurs attentes ?

Au-delà des témoignages individuels que le Petit Tram a publiés ces derniers mois, l'idée était de susciter l'échange et la rencontre entre des sinistrés qui ont vécu des moments difficiles et se sont retrouvés dans des situations parfois très différentes.

Fabrice Gardin : Nous sommes rentrés au mois de décembre dans notre maison du Clos des Lapins, en même temps que les 4 autres propriétaires des maisons mitoyennes touchées. Selon les maisons, il y avait entre 1m50 et 1m70 d'eau. Les maisons ont dû être vidées, les murs refaits entièrement. L'état initial de la maison est retrouvé, les travaux de la terrasse et du jardin viennent de se terminer. Les 5 maisons, en copropriété, avaient toutes la même assurance, ce qui nous a permis de bien faire valoir nos droits auprès des assureurs, étant plusieurs à faire pression. Pour le contenu de la maison, les assurances étaient par contre différentes.

Pierre Stryckman : Je n'ai pas quitté notre maison, dont nous sommes propriétaires, rue de la Planchette. On avait 1m, 1m10 d'eau au rez-de-chaussée. J'ai campé jusqu'au 23 décembre dernier sans salon, sans salle à man-

ger, sans cuisine. Je ne me plains pas des travaux qui ont été rapides. Il nous reste encore des travaux de peinture car l'humidité ressort encore, plusieurs couches sont donc nécessaires. Et la rénovation des terrasses. Le jardin et la terrasse n'étaient pas non plus couverts par l'assurance. Nous l'avons appris à cette occasion...

Fabrice : En t'entendant, je me rends compte que le fait qu'on était plusieurs copropriétaires nous a permis d'obtenir plus de choses, notamment un dédommagement partiel pour les terrasses et jardins, initialement non couverts.

Stéphane Schailer (propriétaire rue de la Planchette) : Je n'ai jamais pensé à assurer mon jardin.

Pierre : Tout s'est bien passé avec les assurances.

SUITE EN PAGES 12 ET 13



DIMANCHE
10 MAI 2015 À 17h
"LAVENDER'S BLUE"
CHANSONS FRANÇAISES ET BALLADES
IRLANDAISES DU XVII^e S
Pour tout public, petits et grands
Par la Cetra d'Orfeo

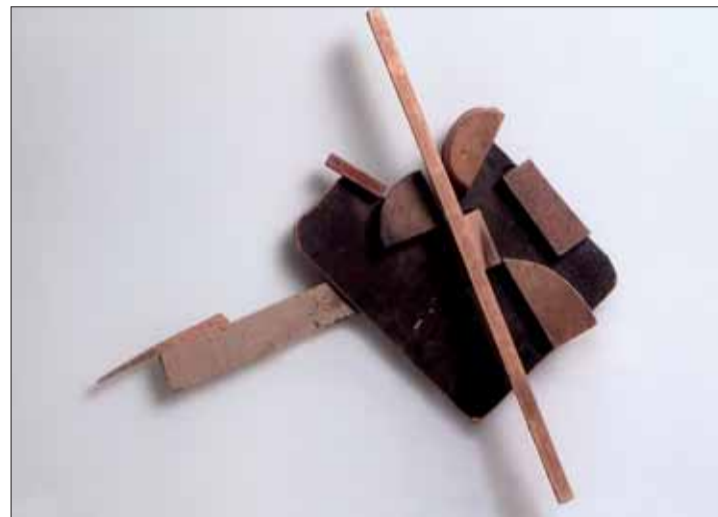
Marie de Roy (soprano), Hannelore Devaere (harpe triple), Angélique Charbonnel (violoncelle baroque), Philippe Malfeyst (archiluth, guitare), Arianne de Bièvre (percussions et traverso) & Michel Kenstermans (flûtes à bec et dir. artistique)

Spectacle suivi d'un repas sur réservation
L'ETABLE D'HÔTES
Rue de Virginal 4b
1460 Ittre (Virginal)
Vaste parking

Entrées spectacle :
12 euros - 8 euros (étudiants-seniors)
Prix repas :
15 euros (plat+dessert hors boissons) à réserver auprès de carinedelichterveld@gmail.com - 0475/448 190

Organisation : Musique class'Ittre
Avec le soutien des Tournées Art et Vie

Jean Groenen et ses invités... Productions artistiques et collection Exposition du 2 mai au 7 juin



Jean Groenen, magistrat et artiste par conviction est né à Anvers en 1934.

Voici des décennies que cet homme très concerné par les aventures de l'art moderne et qui goûte particulièrement les exercices de plastique pure du début du siècle réinterprète cet épisode à l'aune d'une poétique personnelle toujours teintée d'humour. S'adonnant d'abord au dessin, l'artiste investit ensuite, quelques années, le collage qui lui permet tout à la fois de faire l'économie de la plastique picturale et de rompre avec le cours classique de la représentation artistique par l'intrusion de l'utilitaire ou du dérisoire. Dès 1983, il poursuit dans l'assemblage qui implique lui aussi le renoncement d'une pratique sculpturale, de la taille et du modelage au bénéfice d'une combinaison d'éléments trouvés, de vestiges d'objets utiles abandonnés, de détritus !

Son œuvre n'est pas seulement le fruit d'une récolte patiente de matériaux pauvres et de l'esthétique humble qui en résulte, elle est aussi celui d'une observation amusée et distante d'un certain monde, de ses rouages, de ses stratégies et de ses incidences dans la vie de tous les jours. Jean Groenen met un point d'honneur à combiner ses matériaux de récupération sans les modifier imaginant l'assemblage qui les mettrait le mieux en valeur, jouant de leurs couleurs parfois fortes comme le rouge et le noir ou de teintes effacées jusqu'à l'inexistence.

Chaque « accident » est un signe plastique qu'il interprète à l'aune de l'ensemble ; chaque élément

trouvé a une signification, une aura dont il convient de préserver le sens, et, c'est de la combinaison de ces sens variés, parfois antagonistes, du dialogue des droites et des courbes, des pleins et des vides que naît la construction finale.

L'univers de ce créateur facétieux côtoie quelques œuvres de sa collection personnelle (Joostens, Servranckx, Kupka, Villon, Jorn, Dotremont, Donas), reflet de ses goûts, de son tempérament mais aussi source d'inspiration pour ses propres œuvres. Les visiteurs de l'exposition pourront ainsi découvrir de précieux dessins et collages, rarement ou jamais montrés mais aussi admirer des pièces de représentants moins connus de l'avant-garde russe (Anatoli Lebedev, Piotr Galadjev) et allemande (Otto Nebel).

Exposition à l'initiative de Marcel Daloze (conservateur) et d'Hélène de Schoutheete (échevine de la culture)

Du 2 mai au 7 juin 2015 au Musée Marthe Donas Rue de la Montagne 36 1460 Ittre

Ouverture : les samedis et dimanches de 14 à 18h

Les autres jours pour les groupes sur réservation.

Informations : www.museemarthedonas.be - info@museemarthedonas.be ou auprès de

Monique Lenoir- coordinatrice au 0471/ 216388

Infos + réservations

Dans ce Petit Tram...

DE HAUT-ITTRE À ISTANBUL À VÉLO

Gabrielle Fenton, jeune haut-ittoise, est en route pour Istanbul. Avec pour seuls compagnons de voyage son vélo et son micro. Découvrez son périple en **p. 8**

ECUEILLÉ, COMMUNE JUMELÉE

Ittre à une sœur jumelée : Ecueillé. Partez à la découverte de ce village français de l'Indre, au travers de la rencontre avec son Maire. L'occasion également de faire le point sur le jumelage en **p. 9**

INONDATIONS : RENCONTRE ENTRE SINISTRÉS

Le Petit Tram a rassemblé quelques sinistrés pour faire le point sur leur situation, 9 mois après les inondations. Témoignages et rencontres en **p. 12**

NOS ENFANTS FACE À INTERNET ET AUX RÉSEAUX SOCIAUX

Une conférence donnée à l'école communale d'Ittre faisait le point sur les réseaux sociaux et les dangers d'internet. Le point sur la question en **p. 15**

LES INONDATIONS AU CONSEIL COMMUNAL

Le problème des inondations a été largement débattu lors du conseil communal du 31 mars dernier. A lire en **p. 17**

BULLETIN COMMUNAL EN PAGES CENTRALES



Vie associative



Les écoles libres en fête

Le week-end du 25 et 26 avril, les écoles libres de Virginal et Ittre se sont réunies pour leur Fancy-Fair. Parents, grands-parents, enfants, tous étaient réunis pour passer un agréable moment.

C'est une journée que les enfants attendent avec impatience: la Fancy-Fair. Ils se préparent pendant des semaines jusqu'à ce jour où ils peuvent danser sur scène devant leurs parents. Avant le spectacle, un repas était organisé, un barbecue qui, malgré la pluie du week-end, s'est déroulé dans la joie et la bonne humeur. Avant le début des spectacles, une tombola était également organisée.

Pour certains enfants, c'est la première fois qu'ils montaient sur une

scène, et pourtant, c'est avec un grand sourire (et parfois de chaudes larmes), qu'ils ouvraient le spectacle, devant des adultes souriants et joyeux. Ainsi, les classes se sont enchaînées jusqu'aux élèves de sixième année pour qui c'était la dernière fois. Un tour du monde de danse et de musique qui, comme chaque année, s'est terminé par de nombreux applaudissements.

Adeline Schmitz



Lunel Activité autour du thème du printemps

Le samedi 25 avril, l'ASBL Lunel proposait sa sixième activité. L'association Lunel est une association virginaloise destinée aux personnes de plus de 65 ans, désireuses de passer un agréable moment pour bricoler, bavarder ou juste regarder.

Puisque le mois d'avril est synonyme de renouveau et de chaleur, l'activité du jour était la décoration de pots de fleurs. L'activité, calme et relaxante, a permis à plusieurs dames de faire connaissance et de bavarder autour d'une tasse de café et d'œufs en chocolat.

Une fois par mois, Sylvie et Thierry, accompagnés par Nell et Lucie, leurs filles, accueillent les personnes âgées pour une après-midi différente. "L'idée, c'est juste d'être ensemble", explique Sylvie. "Si on ne veut pas participer, si on veut juste regarder, il n'y a pas de problème".

Le ton est donné, que l'on participe ou pas, le but, c'est de passer un bon moment. "Etre ensemble, faire

des activités qui plaisent et qui amènent de la joie aux participants" enchérit Thierry, son mari.

"C'est très agréable", confie l'une des participantes.

La prochaine activité aura lieu le 24 mai et consistera à créer une grande salade de fruits. "J'ai déjà hâte d'y être!". Nous aussi.

Adeline Schmitz



MENUISERIE GENERALE
JEAN-PIERRE & BASTIEN
BRANCHE
PVC • BOIS • ALU
067 • 21 59 52 | 0499 • 611 128 | 0473 • 865 193

L'Escale des Vins
La passion des épicuriens
49 rue Basse 1460 Ittre
Plus de 500 Vins et Alcools dont plus de 100 Whiskys et 60 Rhums.
Venez découvrir les vins de l'été.
Rouge, blanc et rosé à découvrir

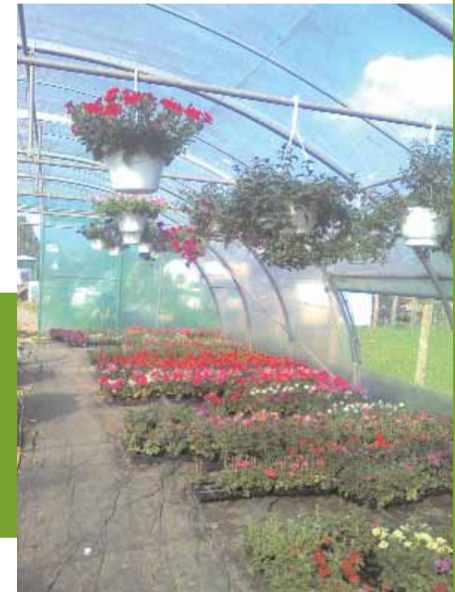
Mardi au vendredi 16h30-18h45
Samedi 10h-12h30 14h -18h30

Réponse(s)
Formez-vous à la relation d'aide
Devenez coach en développement personnel
www.reponses.be
reponses.coaching@gmail.com
0498 44 21 68

ENTREPRISE HORTICOLE MARC MUSCH



**RUE ROGER BACHELART, 1
1460 VIRGINAL
GSM: 0475/90 66 33**



A partir du 01/05/2015 et jusqu'au 14/06/2015, la serre (rue Bruyère à Virginal, située au fond de l'allée entre le n° 77 et 79) sera ouverte les VENDREDI et SAMEDI de 9h à 18h et le DIMANCHE de 11h à 17h

Qualité:	Prix (la pièce):
Géranium lierre 6 couleurs	1,20€
Géranium balcon 4 couleurs	1,20€
Géranium droit 5 couleurs	1,20€
Suspension 25 cm	10,00€
Fuschia droit 5 couleurs	2,50€
Bégonia bulbeux 4 couleurs	1,50€
Surfinia 7 couleurs	1,50€
Bégonia annuel 6 couleurs	0,50€
Cinénaire	0,50€
Lobélia	0,50€
Rose d'Inde 2 couleurs	0,50€
Tagettes 3 couleurs	0,50€
Salvia	0,50€
Verveines 5 couleurs	0,50€
Agératum	0,50€
Dianthus (oeillets) 3 coul.	0,60€
Impatiens 10 couleurs	0,50€

Nicotina (tabac) 3 couleurs	0,60€
Pétunia 6 couleurs	0,50€
Alysse 2 couleurs	0,50€
Dahlia	1,50€
Bidens	1,50€
Bacopa	1,50€
Autres plantes retombantes	1,50€
Tomate 4 variétés	1,50€
Céleri blanc	0,30€
Céleri vert	0,30€
Choux de Bxl	0,30€
Choux rouge	0,30€
Persil	0,30€
Scarole	0,30€
Salade rouge	0,30€
Salade verte	0,30€
Terreau 40L	7,00€

Et à l'achat de:

- 5 plantes retombantes =	7,00€
- 5 géranium =	5,00€
- 10 petites plantes annuelles =	4,50€
- 10 plants de légumes =	2,50€

ENTREPRISE DE JARDIN

- ✓ CRÉATION DE PELOUSE ET ENTRETIEN
- ✓ CRÉATION DE PARTERRE ET ENTRETIEN
- ✓ TAILLE ET ÉLAGAGE
- ✓ VENTE DE CHRYSANTHÈMES
- ✓ VENTE DE SAPINS DE NOEL
- ✓ VENTE DE BÛCHES PAR M3 ET EN SACS
- ✓ VENTE DE SACS DE PETITS BOIS

Pour toutes commandes, appelez le **0475/90 66 33**

Bientôt la fête des voisins !

Officiellement, la fête des voisins a lieu le vendredi 29 mai, partout dans le monde : 36 pays et 20 millions de participants, la formule plaît !

La Fête des voisins est avant tout un état d'esprit, une autre manière de vivre son quartier. La Fête des voisins c'est se sentir concerné par son environnement, être attentif et ouvert aux autres, devenir acteur de son quartier. C'est aussi l'occasion de rendre le sourire à son voisinage, de renforcer les liens de proximité et de développer un sentiment d'appartenance à un même quartier. Cela permet

également de créer une solidarité entre voisins et de se mobiliser contre l'isolement et l'exclusion. Mais la fête des voisins, cela peut aussi être à un autre moment de l'année...

Comment s'y prendre ?

Fixer une date et essayer de réunir quelques voisins qui seraient partants

Lancer des invitations dans le quartier

Faites la fête : à vous de choisir la formule : barbecue, apéro, animation pour enfants, etc.

Vous trouverez des informations sur le site : <http://lafetedesvoisins.be/fr/>

Le Centre culturel peut vous soutenir, informez-le de votre initiative. En panne d'idées pour l'organisation ? Besoin de conseils ? A la recherche de matériel ou d'animations ? Le Centre Culturel d'Ittre

peut vous soutenir dans votre démarche et vous épauler dans votre organisation. Quoi qu'il en soit, tenez-nous au courant de votre initiative, nous pourrions en faire écho dans les pages du Petit Tram.

Infos + réservations

Contactez-nous
au 067/64.73.23
info@ittreculture.be



Vie associative

Edito

Le joli mois de mai...

Historiquement, le mois de mai à toujours été une période propice aux manifestations et à la révolution...



"Un homme n'est pas stupide ou intelligent, il est libre ou il n'est pas." / "La politique se passe dans la rue." / "Quand l'extraordinaire devient quotidien, c'est qu'il y a la Révolution!" / "Parlez à vos voisins!" / "Il est interdit d'interdire!"

Ces slogans datent de mai 1968 en France, ils sont nés lors des manifestations qui ont eu lieu dans les rues et dans les usines pendant plus d'un mois. La France s'est arrêtée à cause des étudiants et des ouvriers qui se sont unis pour créer un mouvement - qui n'était pas qu'un mouvement politique. On l'a appelé le mouvement de la parole. Pendant cette période, les ventes de livres ont augmenté de 40% à Paris car au lieu de travailler et d'assurer leurs quotidiens, les Français sont sortis de chez eux et ont commencé à parler et à lire. Ils ont discuté et lu pendant tout le mouvement. D'ailleurs, même aujourd'hui, on continue à lire sur les événements de mai 68...

Un autre exemple de manifestation de mai, la grève générale de 1936 qui fut non seulement un événement historique important du mouvement ouvrier mais une action collective qui a marqué durablement la conscience ouvrière... MAIS en fait, c'est absurde...

Car, en réalité, le mois de mai est le mois idéal pour reprendre le travail, à petites foulées, avec légèreté... Voilà un pont, hop, et un autre pont, hop, on lève bien les genoux, et on avance gentiment... et ainsi, l'été vient sereinement...

À vous de choisir votre joli mois de mai... mais n'oublions pas : chi va piano, va sano e va lontano !

Fabrice Gardin

VTT et marche ADEPS

L'ASF Virginal, club de football ABSSA, organise sa deuxième randonnée VTT le dimanche de Pentecôte (24/05/15) et cette année une nouveauté : un parcours familial de 15 km accessible aux parents et enfants (pas d'obligation de VTT...). Le port du casque est par contre obligatoire.

Les parcours de cette édition sont nouveaux par rapport à 2014. Inscription gratuite pour les moins de 15 ans ; 2€ pour les 15kms ; 4€ pour les 25 et 35 kms ; 5€ pour les 45,55 et 65 kms.

Le lendemain, lundi 25/05, l'ASF Virginal organisera sa traditionnelle marche ADEPS avec de nouveaux parcours également. Au programme des distances de 5, 10, 15 et 20 kms. Accessible sans problème pour les poussettes sur

le parcours des 5 kms

Départ des 2 activités : terrain de football de Virginal => rue de Tubize à 1460 Virginal

Infos + réservations

ASF Virginal (2201/497)
Raucq Christophe
0495/286072
secretariat@asfvirginal.be



LUNEL ASBL ORGANISE POUR LES AÎNÉS LE 24/5 DE 14H30 À 16H30...

Avec les beaux jours qui s'installent, grande envie de profiter de bons fruits vitaminés.

N'hésitez pas à nous rejoindre munis d'un fruit de votre choix afin de participer à la préparation d'une délicieuse salade de fruits que nous dégusterons ensuite ensemble.

Inscription souhaitée avant le 20/5 au 067/33.36.10 Participation 3€.

Pour rappel nous pouvons assurer le transport des personnes habitant les environs et n'ayant pas la possibilité de se déplacer.

Adresse: 131 rue bruyère de virginal à Virginal.

Petit Tram 437 - mai 2015

Les hobbits s'invitent au souper du Patro de Virginal

Un staff pour les unir et dans les rires les amener. C'était le slogan inscrit sur le t-shirt des animateurs du Patro de Virginal pour ce souper, la jolie phrase qui orne nos nouveaux t-shirts. Une phrase tirée tout droit du Seigneur des Anneaux, détournée le temps d'un soir pour devenir « Le Seigneur des Patros ». Et cette édition 2015 a prouvé qu'on ne s'était pas trompés.



Plus de 120 personnes sont venues nous rejoindre ce soir-là : parents, animés, anciens ou simplement amis, pour vivre avec nous une soirée du tonnerre. Retour en arrière :

18h. Le staff est prêt. Il a passé la journée à préparer la salle, la décorer, à cuisiner (enfin, ça, on avoue que c'était nos parents adorés), et ce avec l'aide bien sympathique de certains animés. Le premier client arrive. Il a vu notre affiche dans le Petit Tram (merci !). Il était curieux. Nous l'accueillons, installons les derniers préparatifs. Chacun prend place à son poste. 18h30, l'heure annoncée partout. À partir de ce moment-là, la salle ne cesse de se remplir. Certains arrivent déguisés (un apéro gratuit tout de même !), certaines têtes qu'on n'avait plus vues depuis longtemps sont contentes de venir soutenir le Patro. À partir de ce moment-là, je dois avouer que je n'ai plus vraiment regardé ma montre. Je peux vous dire que les cuisiniers ont fait un boulot magnifique derrière les fourneaux. Que l'Hypocras de la Chaudasse, le breuvage de l'une des mamans de nos animées, a eu son petit succès. Que la veillée autour des braseros fût un moment plus

qu'agréable pour se réchauffer. Qu'elle est devenue d'autant plus chouette quand nos amis de la Régionale du Brabant wallon sont arrivés et n'ont cessé de nous défier en chanson.

Et puis, et puis. 6h30. Nous n'apprenons rien aux associations habituelles à une telle organisation...

Une équipe de valeureux animateurs finit le nettoyage de la salle. Dans 2h30, je dois y retourner pour rendre les clés. Je ne dormirai que très peu. Quand on quitte enfin la salle, les oiseaux chantent déjà. Pourtant, tout le monde s'endort satisfait ce (soir) matin-là. Notre soirée fut agréable, sans accroc, bref, une réussite du début à la fin. Et quelques semaines plus tard, les chiffres nous confirment que nos efforts n'étaient pas vains. Notre souper 2015 était un réel succès, le plus grand qu'on n'ait jamais connu, grâce à vous, à nous. 2016 repoussera-t-elle toutes les limites ? Venez nous y voir, pour découvrir ce qu'il en est.

Julie Duthy (mais pour l'occasion, Coati, animatrice, présidente et fière de faire partie du Patro de Virginal)

Unité Pastorale : Ittre, Haut-Ittre, Fauquez et Virginal

MESSES DOMINICALES DANS NOS PAROISSES

Le Samedi

Ittre - 18h00

Virginal - 16h au couvent des sœurs

Haut-Ittre - 18h00

Le Dimanche

Ittre - 10h30

Fauquez - 09h00

Virginal - 10h30

Haut-Ittre - 10h00

OFFICES EN SEMAINE DANS NOS PAROISSES

Mardi : Ittre - 10 h Hôte Champ d'Huleu

Mercredi : Ittre - 9h00

Virginal - 9 h

Haut-Ittre - 15 h Hôte le Privilège

Jeudi : Ittre - 18 h + adoration du Saint Sacrement

Vendredi : Ittre - (1er et 3 vendredi) - 15h Hôte Orchidée
Virginal - 1er vendredi 19h + adoration du Saint Sacrement

PARTAGE D'ÉVANGILE À 20H00

Le 19 mai à la Chapelle Saint Michel de Fauquez
Préparation au Baptême pour les familles à Ittre

À 14h le dimanche 3 mai

Merci de prendre contact au préalable avec le prêtre de votre paroisse

MOIS DE MAI

Depuis plus de deux siècles le mois de mai est pour les chrétiens catholiques le mois de Marie.

Durant les 4 dimanches du mois de mai, le chapelet sera médité à 15h30 à la Chapelle de Notre

Dame d'Ittre à l'Eglise Saint Rémy, suivi de l'adoration du Saint Sacrement.

Venez nombreux, prier Marie, partageons ensemble nos prières de demande, de remerciement, de louange, que nous adressons à Celle qui est toujours présente et nous ouvre le chemin vers son Fils Jésus-Christ.

De plus, chaque soir à 18 h, le Chapelet sera prié dans la Chapelle de Notre Dame d'Ittre à l'Eglise Saint Rémy.

14 mai : Eglise Saint Rémy à Ittre - 10h30 messe de l'Ascension de Notre Seigneur

Samedi 16 mai à 9h30 à l'église Saint Rémy d'Ittre : confirmation des enfants de toutes les paroisses de l'Unité pastorale.



Divers

Bee Ô Village



Comme annoncé, la coopérative s'installera prochainement dans les locaux de l'ancienne épicerie de la rue Planchette à Ittre (près du rond-point). Sauf imprévu nous ouvrirons dans le courant du mois de juin.



Les travaux d'aménagement ont commencé début du mois de mai, c'est parti ! Les contacts avec les producteurs sont en cours.

Pour pouvoir concrétiser ce projet, nous faisons appel à vous pour nous aider dans les travaux ou nous rejoindre en qualité de coopérateur.

Depuis la réunion du 11 mars dernier, près d'une trentaine de coopérateurs nous ont déjà rejoints et 9.000 € ont été récoltés (en plus des 20.000 € investis par les fondateurs). Nous remercions vivement ces personnes pour leur engagement et leur confiance.

Toutefois nous devons encore réunir un minimum de 5.000 € pour obtenir le crédit auprès du Credal, ce qui nécessite un tiers de

fonds propres.

Vous trouverez toutes les infos pour devenir coopérateur sur le site www.bee-o-village.be.

Nous tenons les coopérateurs informés de l'avancement du projet par une lettre mensuelle.

D'avance nous vous remercions pour votre aide et votre collaboration.

Les 4 fondateurs : Fettouma et Fouzia Kabal, Kathleen Goffart-Fobe, Karin Delporte, et l'équipe porteuse du projet Bee Ô Village : Sophie Goemaere, Anne Grégoire, Aude Jacomet, Stéphanie Jolly, Florence Roelandts, Cécile Souris, Allan et Véronique Stallaert,...

Envie d'être tenu au courant des activités du village ?

Inscrivez-vous aux lettres d'information du Centre culturel.

● Les activités du Centre Culturel

Spectacles, concerts, grands feux, journée des fermes, Fête de la Saint Remy, ateliers, conférences, événements... Vous serez tenu informés de l'éventail des activités du Centre Culturel d'Ittre.

● Le Petit Agenda

Recevez, tous les 15 jours, le calendrier des activités culturelles, citoyennes, associatives et de loisirs de l'entité d'Ittre. Chaque semaine, quelque chose se passe à Ittre, Haut-Ittre ou

Virginal. Pour ne rien rater, le Petit Agenda vous tiendra au courant de tout ce qui se passe dans votre village.

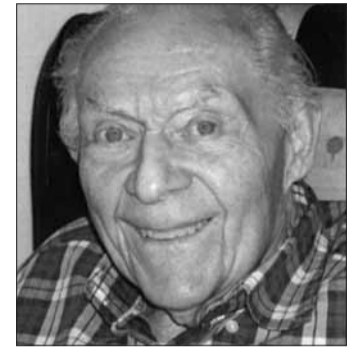
Inscription sur <http://www.ittreculture.be/fr/l-entre-dinformation.html>. Vous pouvez également nous rejoindre sur Facebook : Centre culturel d'Ittre

Florent Ballant (05/05/1922 - 05/02/2015)

Florent nous a quittés ce 5 février. Encore une mémoire du centre du village qui s'est éteinte.

Florent fut un agriculteur proche et respectueux de la nature. Il s'est beaucoup investi dans notre commune : Adesa, CCAT, Syndicat d'initiative dont il fut un des membres fondateurs, et surtout la Forge dont il fut le guide-conservateur éclairé, passionné et compétent. Le 04/09/1944, il eut le pénible devoir de ramasser les cadavres de ses compagnons résistants tombés au Rocher de la Résistance ; plus jamais il ne mit la main sur un fusil de guerre. Bonne plume, il collabora à la revue Entre Senne et Soignes de Jean-Paul

Cayphas. Fervent catholique, il était de toutes les manifestations religieuses. A l'époque, tous les jeunes qui allaient marauder dans sa prairie l'ont eu à leurs trousses, muni d'un fouet bien claquant et l'entendent encore "yè adon, èrtournez à vo mézo, sinon, dji va vos kakèyi avu 'm n-èscorée !!". Jamais nous n'avons couru plus vite. Sa connaissance de la langue wallonne, et en particulier les termes liés à l'agriculture, nous manquera. Son regard malicieux restera dans nos mémoires. "et alors, retournez chez vous,



sinon, je vais vous chatouiller avec mon fouet".
A bi råde Florent.

**Jean-Marie GERVY,
Bernard QUAIRIAUX**

Vis paltos d'Yite : souper du 21 mars

L'envie de retrouver des "anciens", natifs des années 1930 à 1960, naît dans l'esprit embrumé de Jean-Marie Gervy et Charles Haïne, lors d'un mémorable 15 août 2014. Mais bien vite des photos et documents émanant de toutes parts vont élargir ce projet qui prendra une dimension imprévue.



Ce 21 mars 2015, L'ATELIER du Ry Ternel de Nicolas Lekime faisait salle comble en accueillant 84 VIS PALTOS : des anciens ayant fréquenté ou habité le village d'Ittre jusqu'en 1975 au moins. Ces retrouvailles émouvantes (pas toujours faciles vu les aléas du temps et l'allopécie endémique) furent l'occasion d'échanger sou-

venirs, photos du "bon vieux temps", et bons moments passés au village. Les familles Daumers, Cheron et Landercy, filles et fils des instituteurs bien connus ainsi que Rosée Vanderhaegen, amenèrent des photos de classe où chacun put relire sa jeunesse. D'autres documents fournis par les familles André, Auly,

Decamps, Devroede, Foucart-Liénard, Haïne, Jolly, Latinis, Peeterbroeck, et bien d'autres, firent revivre des personnages qui ont marqué le village ou confirmèrent le changement subi par certains coins de notre commune. Ces VIS PALTOS tenteront d'accrocher quelques unes de ces photos au Petit Tram lors de prochaines parutions.

Note : si vous possédez d'anciennes photos d'Ittre (classes, ducasses, processions, personnages marquants, tram, balle pelote), ou documents intéressants, merci de les faire partager avec nous. Une exposition pourrait alors être envisagée.

**JM GERVY 0479/123493,
CH HAÏNE 0477/291177**

PS : Virginal va très bientôt organiser un évènement similaire.



Réchauffement climatique et inondations : quel rapport, quelles pistes de prévention ?

La locale d'Ecolo-Ittre invite des scientifiques à nous exposer l'état de leurs recherches :

- Philippe Marbaix, chargé de recherche au pôle « Earth & Climate » de l'Université Catholique de Louvain, co-auteur avec Jean-Pascal van Ypersele (GIEC) d'une étude sur les « Impacts des changements climatiques en Belgique »;

- Aurore Degré, chargée de cours et gestionnaire de l'Axe « Echanges

Eau-Sol-Plante » de la Faculté agronomique de Gembloux – Université de Liège, Faculté au sein de laquelle avait été menée entre-autres une étude-pilote « Etude du risque de ruissellement et d'érosion dans le village de Sclayn : Cartographie et orientation de solutions. Application au bassin versant du Ry de Pontainne à son embouchure ». Est également chargée de recherche au GISER, pôle de recherche et d'information technique sur l'érosion des terres agri-

coles en Région wallonne.

- Les exposés seront suivis d'une séance de questions-réponses avec le public.

Réservez dès maintenant dans votre agenda : le jeudi 4 juin à 19h30, salle Planchette à Ittre.

**Pour Ecolo Ittre
Marc Hordies
Claire Goethals**

Le Petit Tram
www.ittreculture.be

Date de parution le 08/05/2015

Mensuel du Centre de Loisirs et d'Information - A.S.B.L.
36, rue de la Montagne à 1460 Ittre
Tél : 067/64 73 23 - Fax : 067/64 85 52
e-mail : info@ittreculture.be
Abonnement 10 euros/an
compte 068-0533130-45
Editeur responsable : Luc Schoukens
Bureau de dépôt : 1400 Nivelles
Les articles munis du sigle CLI sont écrits par l'équipe du CLI
Vos articles doivent être retournés pour le 25 du mois qui précède la parution (25/05/2015) au plus tard de préférence par email (info@ittreculture.be) ou par courrier

Prochaine parution : 11/06/2015

Le Petit Tram c'est

Mensuel édité par le Centre de Loisirs et d'Information asbl, reconnu comme Centre Culturel d'Ittre.
Rue de la Montagne 36 à 1460 Ittre 067/64 73 23.
Distribué toutes-boîtes dans l'entité d'Ittre.
Abonnement : 10 euros/an à verser au compte 068-0533130-45.
Le Petit Tram, journal communautaire veut être un journal d'expression qui donne la parole à la vie associative et à l'ensemble des habitants de l'entité d'Ittre. Les articles sont publiés gratuitement. L'équipe d'animation du C.L.I. apporte des dossiers d'informations et réalise des reportages sur des événements socio-culturels, économiques et politiques qui ont une implication locale. C'est l'équipe d'animation aussi qui veille à respecter les règles de fonctionnement établies par l'assemblée générale du C.L.I. et à respecter l'esprit pluraliste du journal. Le Comité de lecture accompagne, gère la page

expression, il est composé de Fabrice Gardin, Claude Debrulle, Hélène de Schouttheete, Fiona Buidin, Luc Schoukens et Doris Bertau.
Conseil d'Administration du C.L.I. : Représentants de la Commune d'Ittre : Carine de Lichtervelde, Robin Cornelis, Mohamed Tikri, Claude Debrulle, Dubois Marc, Hélène de Schouttheete, Sophie Peeterbroeck
Représentant de la Province : Steeve Fontaine
Représentant de la Communauté française : Nathalie Henriot
Représentants de la vie associative et les habitants de l'entité d'Ittre : Claire Lemaitre, Michèle Cousson, Gus Goossens, Fabrice Gardin, Doris Bertau, Cherif Hamdif, Anne-Sophie Galland, Pierre Baudelet et Fiona Buidin.
Ont collaboré à ce journal :
Secrétariat : Dominique Ost, Marie Vanderlinden

Graphisme : Pascale Goffaux.
Coordination : Ludovic Devriendt
Rédaction : Luc Schoukens, Ludovic Devriendt, Nathalie Lourlie, Aude Jacomet, Julie Duthy.
Journalistes en herbe : Samantha Noach, Romain Detroy, Eloi Goffart, Adeline Schmitz, Skan Triki.
Merci à toutes les associations et personnes qui nous ont transmis leurs articles.
Photos : C.L.I.
Impression : Imprimerie Delferrière Nivelles.
Merci à nos correcteurs du mois : Claire Lemaitre, Michel Tilman.



Du 24 avril au 25 mai 2015

Théâtre de la Valette

* Entrée : 15 €, 13 €, 10 €
(Adulte/senior/étudiant)**A l'école Rita ! (Comédie)**

Rita, jeune coiffeuse veut changer. Pas de tête, mais de vie et surtout de l'intérieur. Elle veut apprendre, étudier et se cultiver. Elle se rend alors au cours de Franck, un professeur de littérature désabusé, peu enclin à prendre en charge l'éducation de Rita... Un moment émouvant où, pour la première fois, Jean-Claude Frison donnera la réplique à sa fille, Sophie. Avec : Jean-Claude Frison et Sophie Frison, Mise en scène : Léonil Mc Cormick. Auteur : Willy Russel.

Du 2 mai au 7 juin 2015

Musée Marthe Donas

* Entrée : 3 €

"Jean Groenen et ses invités"

Cette exposition, organisée au Musée Marthe Donas, présente un aperçu de la production artistique de Jean Groenen depuis plusieurs décennies (dessins, collages, assemblages). L'univers de ce créateur facétieux côtoie quelques pièces de sa collection personnelle (Joostens, Servranckx, Kupka, Villon, Jorn, Dotremont, Le Corbusier, Donas...), reflet de ses goûts, de son tempérament mais aussi source d'inspiration pour ses propres œuvres.

Dimanche 10 mai 2015 à 17h00

L'Étable d'Hôtes - Musique class'lttre

* Entrée : 12 €
Juniors et seniors : 8 €**"Lavender's blue" Chansons & Ballades Par la Cetra d'Orfeo**

Les plus belles chansons françaises et ballades irlandaises du XVIII^e s. Une joyeuse incursion dans notre mémoire collective bercée d'une douce mélancolie... Pour tout public, petits et grands! Marie de Roy, soprano, Hannelore Devaere, harpe triple, Angélique Charbonnel, violoncelle baroque, Philippe Malfeyt, archiluth, guitare, Ariane de Bièvre, percussions et traverso, Michel Keustermans, flûtes à bec et direction artistique. Organisé par "Musique Class'lttre".

Dimanche 10 mai 2015 à 17h00

Heptone

* Entrée : 12 €
10 € (étudiant ou prévente)**"L'Âme des poètes" (Jazz Tour Lundis d'Hortense)**

Sélectionné par les Lundis d'Hortense parmi plus de 120 groupes professionnels! A travers une sélection de chansons de Brel, Brassens et Ferré, le trio l'Âme des Poètes confirme sa place unique dans l'univers du jazz et de la chanson française. Les trois musiciens explorent avec humour et créativité ces chansons de manière instrumentale dans des versions empreintes de swing et d'émotion. Depuis 1992, en cinq albums, ils ont donné de nombreux concerts en Belgique et un peu partout dans le monde : Afrique, France, Vietnam, Québec ou encore Chili. A présent, ils abordent le répertoire de ces trois géants que sont Brel, Brassens et Pierre Vaiana : saxophone soprano / Fabien Degryse : guitare / Jean-Louis Rassinfosse : contrebasse.

Jeudi 14 mai 2015 à 16h00

La Chapelle de Verre Fauquez

* Entrée : 13 €
+ goûter crêpes à volonté**Slalom Ben Zigzag "A la recherche du trou blanc"**

(Spectacle musical jeune public)



Slalom Ben Zigzag, sage mage musicien venu du Flubistan, lointaine contrée des tiges frémissantes, nous entraîne dans un tourbillonnant périple à travers d'exotiques horizons, tissé d'expériences inédites et de rencontres improbables. Philippe Cap, surréaliste aventurier et génial luthier-alchimiste ayant glané le savoir-faire de concepteurs d'instruments de tous poils et de tous chemins, nous emmène dans sa planète sonore fantaisiste et attrayante sans cesse rehaussée par la découverte d'instruments insolites d'ici et d'ailleurs. Soutenue par l'énergie du public, leur mélodie se frotte aux mystérieuses harmoniques du chant diphonique pour capter et répandre les ondes positives des esprits bénéfiques gravitant dans la luminosité extrême du mythique trou blanc, objet de la quête éperdue de Slalom Ben Zigzag.

Samedi 16 mai 2015 à 20h30

La Chapelle de Verre Fauquez

* Entrée : 15 €
étudiant : 10 €**Fujinn Open Orchestra + Slalom**

Pour clôturer en beauté notre saison, nous vous proposons du Grand spectacle en deux volets : Slalom Ben Zigzag en version adulte (voir 14/5) suivi du tout nouveau projet de notre sallimbanque illuminé : Fujinn Open Orchestra est une équipe de musiciens rassemblés autour de Philippe Cap et d'incroyables instruments de sa conception, réalisés en collaboration avec les artisans de Amadeo productions. Gigantesques pagodes au son envoûtant, l'Instrumentarium de Fujinn repose sur une base d'instruments à vent (bas-soflubes et soprano-flubes) et d'instruments à percussion variés (tuyaux accordés, peaux, woodblock) mariant les influences et pour la plupart inspirés des instruments du monde. A la recherche du "son Fujinn", les musiciens de l'orchestre et des invités "surprise" triés sur le volet, nous emmèneront jusqu'aux petites heures dans un voyage cosmico-transcendant unique !!

Ittre CultureS

Musée
Marthe Donas

HEPTONE

La Valette
THEATRE
ITTRECONTE & LITTÉRATURE
EN BRABANT WALLON**Vendredi 5 juin 2015 à 21h30**

L'Étable d'Hôtes

* Entrée : 12 €
Juniors et seniors : 8 €**Claire Spineux**

Auteur-compositeur interprète, c'est avec une certaine classe que Claire Spineux surfe entre mots bien tapés et mélodies raffinées qui tantôt se dévergondent, tantôt retiennent leur souffle. Tour à tour poignante, piquante, amoureuse ou détestable, elle joue de ses tripes aux multiples facettes et jongle de justesse avec le profond, le léger, le fragile, le tendre, le feu et le gras. "Avec sa fine plume, elle parle de ce qui la touche au quotidien. Espégle et directe, elle aborde tous les sujets avec style, justesse et humour" (L'avenir.net - 25/3/2014).

Dimanche 7 juin 2015 à 17h00

Heptone

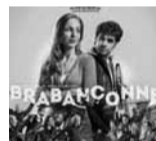
* Entrée : 12 €
10 € (étudiant ou prévente)**"Chrystel Wautier quintet" (Jazz Tour Lundis d'Hortense)**

Chrystel Wautier puise son talent dans un répertoire mêlant tradition et modernisme. Avec sa voix et ses musiciens, elle vous emportera dans son univers rempli d'harmonie. Elle propose un répertoire de compositions originales mêlant les styles et influences (soul, Gospel, pop, latin...). La chanteuse raconte des histoires, toujours avec cette voix de velours qu'on lui connaît. A chaque chanson, une page se tourne vers un nouveau monde, une nouvelle couleur... Ce nouveau concept propose une musique à la fois complexe et minimaliste, accessible et sophistiquée. Chrystel Wautier : voix / Cédric Raymond : piano, Fender Rhodes / Lorenzo Di Maio : guitares / Jacques Pili : contrebasse / Jérôme Klein : batterie.

Vendredi 12 juin 2015 à 21h00

L'Étable d'Hôtes

* Entrée : 5 €

"Brabançonne" (Film) - Soirée BabelStal

Dans le cadre des Soirées "BabelStal", destinées à faire découvrir "au Sud" certains trésors "du Nord" du pays : Un film de Vincent Bal. **Brabançonne** est une comédie musicale romantique, 50% wallonne, 50% flamande et 100% belge. L'harmonie flamande "Sainte-Cécile" et l'harmonie wallonne "En Avant" sont toutes deux sélectionnées pour représenter la Belgique à la grande finale européenne. Mais quand le soliste de Sainte-Cécile meurt brusquement sur le podium, Elke, la fille du chef d'orchestre flamand, a une idée pour sauver la finale: se payer Hugues, le fabuleux trompettiste de leur concurrent wallon. Table d'hôtes avancée à 19h. Réservations souhaitées au 067/78.06.70.

Du 13 juin au 2 août 2015

Petit contournement et Espace & parc Bauthier

Exposition monumentale : Carmen Hoyos

Comme chaque été nous programmons une exposition en plein air à Ittre. Cette année, Carmen Hoyos installera sa Joie dans nos murs et à l'extérieur pour notre plus grand plaisir. Elle nous invitera à une promenade à la poésie joyeuse, colorée et lumineuse à travers ses installations, ses sculptures lumineuses, ses peintures et ses photographies.

Dimanche 14 juin 2015 à 17h00

Heptone

* Entrée : 10 €
8 € (étudiant ou prévente)**Ben Sluijs trio : "3/4 Peace" (Jazz)**

"Musique parfois déroutante mais toujours harmonieuse, aisée, agréable à écouter. Elle nous emmène dans un voyage serein, délicat, mélodique, dans une paysage particulier du jazz d'aujourd'hui. On applaudit. Fort." (Le Soir) Leur répertoire, formé surtout de compositions originales, est tout aussi inspiré par la musique classique (arrangements de Bela Bartok et Olivier Messiaen) que par le jazz européen. Ben Sluijs est l'un des meilleurs saxophonistes de notre pays : Antoon Van Dijk-award 1999, nominations pour Zamu-Awards 2003, 2007 and Django d'Or 2006 ! Ben Sluijs : saxophone alto, flûte traversière / Christian Mendoza : piano / Brice Soniano : contrebasse (FR) / Jan de Haas : batterie.



Culture

● **Centre Culturel d'Ittre, CLI**(Coordination)
36 rue de la Montagne
1460 Ittre
067/64 73 23
info@ittreculture.be
www.ittreculture.be● **Chapelle de Verre**100 rue A Brancart
1460 Fauquez
067/64 88 93
www.chapelledeverre.be
info@chapelledeverre.be● **Heptone**7 rue Haute - 1460 Ittre
0488/476 905
asbl.heptone@gmail.com
www.heptone.com● **L'Étable d'Hôtes**4B rue de Tubize - 1460 Virginal
067/78 06 70
letable@etabledhotes.be
www.letabledhotes.be● **Maison du Conte**36 rue de la Montagne
1460 Ittre
0493/196 528● **Musée Marthe Donas**36 rue de la Montagne
1460 Ittre
0471/216 388
info@museemarthedonas.be
www.museemarthedonas.be● **Théâtre de la Valette**13 rue Basse - 1460 Ittre
067/64 81 11
lavallette@skynet.be
www.lavallette.be

Maison du Conte : de l'usage de la parole

La parole est – et reste – un outil ; tant celui avec lequel nous faisons connaître nos souhaits, comme nos envies, que celui par lequel nous exprimons notre enthousiasme ou, tout au contraire, notre désapprobation. Parler restera vraisemblablement la manière la plus efficace, la plus complète pour communiquer avec l'autre ou les autres. Il suffit d'observer les limites, voire les dérives de nos tentatives de transcrire nos émotions les plus usuelles par mail ou par l'envoi de sms pour s'en convaincre ; rien ne remplacera une explication « entre quatre z'yeux » ou mieux : une tendre déclaration, les yeux dans les yeux.

Il est couru d'entendre dire qu'à l'heure où les moyens de communication n'ont jamais été autant développés, cette dernière semble curieusement poser d'énormes problèmes. (trop de communication tue la communication ?) C'est sans doute que ces moyens ont

peu à voir avec la manière (cf ; manie/manipuler) ou l'usage (usurier/usurpateur).

Bon, faudrait tout de même pas oublier que la parole a aussi servi à prétexter/alimenter les guerres et autres génocides, le mouvement Dada l'avait bien fait com-

prendre qui réinventait des modes verbaux de communication non entachés par l'horreur de « la der des der »

On peut toutefois se pencher (jusqu'au vertige) sur l'usage qui est fait de la parole aujourd'hui à travers les médias, la radio par exemple ? Rares sont en effet les stations et/ou émissions qu'il est loisible d'écouter sans ces interruptions intempestives de messages publicitaires stupides et toujours hors contexte.

A croire qu'ils sont à tel point vitaux qu'il n'est rien qui dût en différer la diffusion ! Silence, Messieurs les philosophes, du

balais, chères auteures ou actrices de terrain -- chuuuuut ; Écoutons La Parole !!

On a ainsi, suivant les époques, subi le dictat des religions, des politiques, des animateurs-vedettes, c'est au tour des ténors du mercantilisme de **donner de la voix**.

Il y a toutefois de l'espoir : d'autres Dada couvent un peu partout, notamment chez les jeunes : seront-ils moins enclins que nous à prendre tout pour de l'argent comptant ? Prompts à réinventer- eux aussi- des langages impertinents dont l'urgence justifie la pertinence ? Ils modifient les

formes et bousculent les rythmes de leurs récits, les enrichissent de slam, scand, performance, non-sens, leur parole ne s'envole pas : elle décolle !

Dès le mois d'octobre, La Maison du Conte et de la Littérature en programmera quelques uns lors de nos soirées chez l'habitant à Ittre, venez-y voir : **ET ENTENDRE !**

Ph. Casterman

Infos

Maison du Conte
Philippe Casterman
philippe@conteetlitterature.be
0493/196.528



Culture

Les mots du monde

« Est-ce que tu rêves en anglais, ou en français ? » est une des questions que l'on me pose le plus souvent. La question est banale (et la réponse est : les deux), mais elle me fait réfléchir ce qui est pour moi, et pour l'humanité entière, un défi quotidien : communiquer.

(Ré)apprendre à communiquer
Au début, c'était comme avoir une bouche pleine de cailloux, les mâchoires rouillées. Je trébuchais dans ma grammaire, mon vocabulaire n'était pas assez étendu, ma prononciation était lente et peu correcte. Et comprendre ce que mon interlocuteur voulait dire était tout un processus. Pour parler comme pour écouter, il me fallait assembler les mots dans ma tête comme des Lego, et chaque soir je m'endormais lessivée, physiquement épuisée de communiquer dans une autre langue. Huit mois plus tard, j'ai fait de gargantesques progrès. Ma vie toute entière est baignée dans le bilinguisme, dans un curieux mélange d'anglais et de français qui ne me quittera jamais vraiment. Dans ma

tête comme sur ma langue, Shakespeare et Molière valsent, et même si le tempo est parfois décadent, c'est devenu un facteur qui influence ma personnalité et mes choix, pas seulement linguistiques. Et je trouve ça merveilleux.

L'appauvrissement des langues
Les yeux de mes amis américains s'écarquillent à chaque fois que je mentionne le fait que je parle (à de différents degrés) quatre langues différentes. L'Amérique est l'un des pays qui ont le moins besoin d'apprendre une langue étrangère – sa taille est comparable à celle de l'Europe, et pourtant l'anglais est la seule langue officielle, ainsi que le second langage le plus appris mondialement. Les programmes scolaires n'encouragent pas telle-



Le Pourquoi du Comment

Depuis l'été, Eloïse est partie pour un an aux Etats Unis. Elle nous livre ses impressions et ses réflexions.



ment l'apprentissage des langues étrangères non plus. Mais ce qui est sûr, c'est que les américains ont une fascination pour la capacité à parler un autre langage. Et ils ont raison : il existe au moins 7102 langues vivantes dans le monde. Pourtant, seulement 3% de la population mondiale parle 96% de ces langages, et plus de 2000 d'entre eux ne sont parlés que par moins d'un millier de personnes. Etrangement l'Europe est le continent qui contient le moins de langues, seulement 286. Lorsque des langues meurent, ce n'est pas qu'une perte culturelle, c'est l'une des capacités les plus raffinées de l'Homme, ce sont des mots, des outils qui disparaissent.

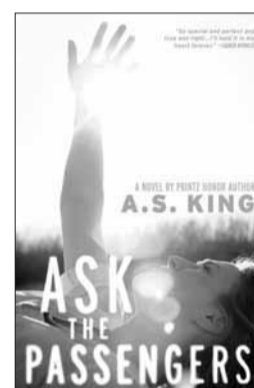
La nécessité des mots
Parler couramment une langue étrangère fût l'une des compétences les plus difficiles à acquérir pour moi, mais aussi l'une des plus précieuses. Je suis convaincue

qu'une immense source de conflit est notre impossibilité à nous comprendre les uns les autres, et être capable de dialoguer dans un autre langage est un point dans le camp de la paix mondiale. Mais plus que ça, je me sens enrichie sur un point personnel. Chaque langue possède ses subtilités, et certains mots anglais n'ont pas d'équivalent en français et vice-versa. C'est pour moi de nouveaux moyens de communiquer avec plus d'exactitude avec les autres, mais aussi d'être plus sincère avec moi-même. Lorsqu'on nomme une chose, elle en devient tout de suite moins intimidante, et les mots sont comme des cages pour mes bouillonnantes émotions. Le langage n'est certainement pas notre seul moyen de communication, mais c'est peut-être celui que nous avons le plus universellement développé, le pliant dans tous les sens et le réinventant avec le temps. C'est surtout un cadeau un

peu oublié, mais ô-combien crucial, de l'humanité.

Eloïse Goffart

Pour aller plus loin : Ask the Passengers, de l'auteur A.S. King, habitant (comme moi) à Lititz en Pennsylvanie. Une honnête histoire de la difficulté de définir ce que nous sommes, de mettre des mots sur nos sentiments, et surtout, d'entendre ces mots.



La Chronique du mois

Les coups de coeur culturels de Romain

Une fois n'est pas coutume, quelques lignes sur la danse, la grande oubliée de mes chroniques mensuelles... Je suis un néophyte en la matière, et j'avoue ne pas avoir vu le moindre spectacle de danse depuis bien longtemps. En revanche, j'ai assisté le mois dernier à une exposition « vivante » de danse contemporaine, et c'est suffisamment original que pour être mentionné ici.

Il s'agit de l'exposition «Work/Travail/Arbeid» de la chorégraphe belge Anne Teresa De Keersmaeker, dont la réputation internationale n'est plus à faire. Le point de départ de ce projet tient dans une simple question : est-ce qu'une chorégraphie peut être exécutée sous forme d'exposition ? L'artiste y répond en créant une chorégraphie permanente, continuellement accessible au public pendant les heures d'ouvertures du WIELS (le musée d'arts contemporains qui accueille l'expo, à Forest). Concrètement, vous vous promenez dans deux grandes salles au sein desquelles des danseurs exécutent des pas de danses minutieusement préparés, accom-

pagnés d'un pianiste qui à intervalles réguliers, se déplace lui aussi dans les deux salles. Cette proximité permet au public d'observer les gestes attentivement, et d'approcher la danse contemporaine d'un peu plus près.

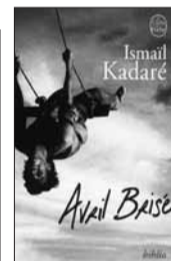
Si le projet vous intéresse, ne tardez pas trop : l'exposition ne sera visible que jusqu'au 17 mai prochain. Toutes les infos supplémentaires sont sur le site du WIELS : <http://www.wiels.org/fr/>

Avril Brisé, à redécouvrir même en mai

Je reviens à mes premiers amours pour vous parler rapidement de littérature. Le mois dernier, j'ai eu le plaisir de retomber sur « Avril



Brisé » de l'écrivain albanais Ismail Kadaré. Ce livre est d'une force incroyable. Ce que j'entends par là, c'est qu'en découvrant les premières lignes du récit, on ne peut s'empêcher de se demander ce qu'il adviendra des personnages mis en scène. L'histoire qui s'y cache est absolument terrible : elle repose sur le Kanun – le code d'honneur des Albanais – et les nombreuses lois du sang qui en découlent. On découvre ainsi Gjorg, jeune montagnard qui vient de venger la mort de son frère, et qui attend d'être tué en retour, selon les principes d'une vendetta ancestrale. L'action a beau se situer au début du XXe siècle, la vie sur les hauts plateaux d'Albanie nous enfonce dans le Moyen Age, et c'est assez bouleversant. Kadaré est un auteur incontournable de la littérature européenne. Je suis heureux de l'avoir découvert et je pense que son écriture, simple



mais redoutablement efficace, ne vous laissera pas indifférents non plus.

Puisque la musique adoucit les mœurs...

Terminons en douceur avec deux albums à se procurer pour passer un bon moment. D'abord Nils Frahm, artiste allemand considéré comme le nouveau roi du piano, qui est à l'origine du « Piano Day », une journée internationale consacrée à son instrument de prédilection. Célébrée le 29 mars, cette journée a pour but de remettre l'instrument de 88 touches au goût du jour. C'est dans cette optique que Nils Frahm en a profité pour offrir, totalement gratuitement, un nouvel album exclusivement interprété au piano. Intitulé – Solo –, il comporte huit pistes et est disponible en téléchargement sur le site du Piano Day : <http://www.pianoday.org/> C'est un bel album à écouter le

soir, pour se reposer ou se relaxer un peu.

Tout comme celui de José González, chanteur suédois d'origine argentine, qui a la particularité de ne s'accompagner que de sa guitare, sur laquelle il joue des mélodies calmes et envoûtantes. En écoutant sa voix se marier à merveille avec ses quelques accords grattés, on se sent propulsé au coin d'un feu au milieu du désert, en plein été, là où tous les rêves sont possibles, et où rien d'autre ne compte que ces quelques mélodies partagées. Je vous invite vraiment à l'écouter dans les mois qui viennent, l'album est sorti sur le label MUTE et s'intitule « Vestige & Claws ». Bonne écoute, bonne lecture, bonnes découvertes et à très vite pour une nouvelle chronique !

Romain Detroy

Claire Spineux en concert



Auteur-compositeur interprète, c'est avec une certaine classe que Claire Spineux surfe entre mots bien tapés et mélodies raffinées qui tantôt se dévergondent, tantôt retiennent leur souffle.

Tour à tour poignante, piquante, amoureuse ou détestable, elle joue de ses tripes aux multiples facettes et jongle de justesse avec le profond, le léger, le fragile, le tendre, le feu et le gras.

Son Master en piano dans une poche, sa passion pour l'écriture dans l'autre, elle bidouille, elle jongle, elle colombine, avec fraîcheur et aisance. Elle s'entoure sur scène de deux musiciens virtuoses : Nicolas Paternotte (piano) et Michel Lambert (piano, accordéon) et d'une choriste étincelante : Zoé Coulée (chœurs, danse du poulpe et mise en scène).

« Avec sa fine plume, elle parle de ce qui la touche au quotidien. Espiègle et directe, elle aborde tous les sujets avec style, justesse

et humour » (L'avenir.net – 25/3/2014)

En collaboration avec le Centre culturel d'Ittre et les tournées Arts & Vie de la Fédération Wallonie-Bruxelles

En concert à L'Etable d'Hôtes le 5 juin
Table d'hôtes avancée à 19h. Concert à 21h30.
Paf 10 €
Réservations souhaitées pour le repas au 067 78 06 70

Infos + réservations



Stages d'été Pas à pas

Nos stages se déroulent dans nos locaux mais également à l'extérieur (terrains de sports, plaine de jeux, sentiers). Ils sont tous multidisciplinaires, donc allient de multiples activités différentes sur le thème choisi. Dans chaque stage, les enfants sont répartis en deux groupes d'âge.

Du 13 au 17 juillet 2015
«Cowboys et Indiens»

Enfants de 3 à 6 ans :
Embarquement pour les plaines du Far West au travers jeux, parcours de psychomotricité, musiques, danse (country), jeux de rôle, bricolages,

Du 27 au 31 juillet 2015
«L'École du Spectacle»

Enfants de 4 à 8 ans
Un plongeon dans les différents arts de la scène, chant, danse, théâtre, costumes et décors façon Fame ou Un Dos Tres, qui ravira les fans de Violetta.

Semaine du 03 au 7 août 2015
«Multidanses»

Enfants de 5 ans et +
Vu son succès chaque année, revoilà notre "stage 6 danses" (jazz, contemporain, classique, ragga, hip-hop et afro), qui offre aux danseurs une semaine pleine de créativité et de diversité.

Semaine du 10 au 14 août 2015
«La Forêt Enchantée»

Enfants de 4 à 8 ans
C'est dans le monde des elfes, lutins, trolls, et autres personnages imaginaires que nous emmènerons les enfants, avec au programme découverte ludique des bois des environs, danse, contes, chant, jeux.
Semaine du 24 au 28 août 2015 « Drôles de Bébêtes »
Enfants de 3 à 6 ans
Sont-elles réelles, ou irréelles ? Comment vivent-elles, elles sont bizarres ! Et si on en inventait ?

Une semaine sur le thème des animaux, d'aujourd'hui et d'hier, d'ici et d'ailleurs et même de très loin !

PAF : € 80,00.

L'ASBL est reconnue par l'ONE vous bénéficierez d'un remboursement mutuelle et d'une déduction fiscale.

Activités de 9h00 à 16h00, par groupe d'âge, à l'intérieur et à l'extérieur

Garderie gratuite à partir de 8h30 et jusqu'à 17h.

Infos + réservations

Pas à Pas
www.pasapas.be
pasapas@skynet.be
067/84 46 06

PAS A PAS
ECOLE DE DANSE présente
COULEURS DE FETES

SAMEDI 09 mai 2014 à 19h00
DIMANCHE 10 mai 2014 à 16h00

240 élèves sur scène
Classique, jazz, contempo, hip-hop, ragga, afro-jazz, break.

Théâtre du Gymnase de Tubize, bld G. Deryck, 124
RESERVATIONS : pasapas@skynet.be
067.84.46.06 - 0477.66.53.32

WWW.PASAPAS.BE

"Le Retour des Palombes" vous propose 4 stages BIEN-ÊTRE d'été 2015

Du lundi 13 juillet au vendredi 17 juillet
Du lundi 27 juillet au vendredi 31 juillet
Du lundi 10 août au vendredi 14 août
Du lundi 24 août au vendredi 28 août
de 9h à 16h.
pour enfants de 4 à 12 ans

Au menu : cuisine, contes-kamishibai, théâtre, atelier bois, djembé, nature, terre-glaise, peinture, dessin, cirque, clowneries et compagnie!

Tout cela dans un esprit 100% NATURE et BONNE HUMEUR. Dans le respect et le rythme de chacun.

La préparation de nos collations sera faite avec des produits bio, artisanaux et/ou locaux. Que du bonheur en perspective ! Avec la collaboration de Lucie Barbaro, Françoise Baudoux, Anne Roelandt et Arti'zik.



La participation aux frais est de 23€ par jour ou de 105€ pour les 5 jours. Possibilité de garderie à partir de 8h le matin et jusqu'à 17h30 le soir uniquement sur demande, 2 euros par garderie.

Il faut apporter son pique-nique pour le repas de midi. Une paire de bottes et des sandales de gymnastique seront également les bienvenues.

Lieu des stages : « Aux Palombes » 54 rue du Vieux Pavé d'Asquempont 1460 Ittre Nous accueillons maximum 10 enfants.

Infos + réservations

Le Retour des Palombes
Christine au
0479/449578
christinegregoire7@gmail.com
Numéro de copte de l'asbl
BE88 0688 8901 6141



Stages

Stages Equinoa Eté 2015

6 au 10 juillet
"La chèvre et le chou"

4-8 ans - 80€
Animaux-Potager-Jardinage-Sensibilisation au bien-être animal-Cuisine végétale

Vive l'été et avec lui, les joies du jardin. Petits et grands seront invités à soigner et travailler la terre pour voir naître de délicieux légumes prêts à être croqués, cuisinés ou à l'instar du mouvement des "incroyables comestibles" offerts en partage. Pour ne pas faire de jaloux, les enfants soigneront aussi les habitants à poils et plumes du jardin en découvrant plus spécifiquement les besoins de nos amis caprins. Une joyeuse manière de ménager la chèvre et le chou.

13 au 17 juillet
"Trocattitude" 4-8 ans - 80€
Nature-Jardin-Consommation

alternative-Solidarité-Echange-3R-Sensibilisation éco-responsable

Tout en profitant des plaisirs du jardin, les petits curieux seront invités à découvrir des manières de consommer et d'utiliser des biens solidaires, respectueuses des personnes et de l'environnement. Les concepts de Recyclage, commerce équitable, ressourcerie, donnerie, échanges de services ou de savoir seront abordés de manière ludique et créative puis expérimentés pratiquement par l'organisation d'une troc-party et la réalisation collective de petites gives-box.

Infos + réservations

Equinoa
rue d'Henuyères 28
1460 Virginal
067/64 04 76
equinoa-
asbl@hotmail.com
www.equinoasbl.com

Stages d'été 2015

www.artquishow.com

Pour enfants de 2,5 ans à 12 ans
De 10h00 à 16h00 (garderie de 7h30 à 18h00)

Salle Polyvalente de Virginal

STAGE CINEMA
Du 27 au 31 juillet
Pour les enfants de 4 à 8 ans
Du 10 au 14 août
Pour les enfants de 8 à 12 ans
95 € / 5 jours / nourriture et DVD

Chant
Bricolage
Théâtre
Cinéma
Danse
Jeux

Une organisation Art qui Show 1 en collaboration avec la commune d'Ittre
0476.92.54.52
L'Art qui Show 1 est une association reconnue par l'ONE (autorisation en fin de stage)

STAGE ENFANT
ITTRE (VIRGINAL)

13 au 17 juillet
3 au 7 août
10 au 14 août

Mel'Ange de Fleurs créations floral
convie les enfants de **4 à 12 ANS**
durant les vacances d'été où ils auront le plaisir de découvrir : la nature, le jardinage, les animaux de la ferme, l'art floral...

RENSEIGNEMENTS ET INSCRIPTIONS
Mel'Ange de Fleurs - Mélanie Mertens
Rue Hameau de Samime 49 • 1460 Ittre (Virginal)
0478.51.34.41
WWW.MELANGEDEFLEURS.COM



Jeunes

A toi, jeune d'Iltre !

Une idée d'un projet à mettre en place? Quelque chose manque dans ton village? Que tu habites Iltre, Haut-Iltre, Virginal ou Fauquez, c'est l'occasion pour toi de faire entendre ta voix. Profites-en !

Différentes manières de participer : Tu renvoies le questionnaire qui te sera aussi envoyé par la poste à cette adresse : Rue de la Planchette, 2 à 1460 Iltre, à l'atten-

tion du CCJ.

Tu envoies ton adresse mail à : claire.delalieux@gmail.com pour recevoir le lien du sondage.

Tu cherches la page CC Jeunesse d'Iltre sur Facebook.

De vos réponses, des actions concrètes seront mises en place.



Le CC Jeunesse, relais entre les jeunes et la commune

Championnat international de jeux mathématiques Ecole communale d'Iltre «Les Longs Prés»



29^{ème} championnat international des jeux mathématique et logiques

Dans l'édition du Petit Tram du mois passé, nous vous annonçons la participation de notre école à la demi-finale. Les résultats de celle-ci sont enfin connus :

Bravo à Zoé Ongaro (P6) et à Maxym Crenier (P5) qui sont tous deux qualifiés pour la grande finale qui se déroulera le 9 mai prochain, à Mouscron.

Bonne chance à nos deux petits représentants locaux !

L'école communale d'Iltre

Cours de percussion à l'école communale d'Iltre "Les Longs Prés"



Durant les mois de février et mars, nous avons eu la chance de suivre des cours de percussions avec Zénon, animateur des jeunes musicales.

Zénon recycle les objets qu'il trouve un peu partout. Il en fait des instruments à vent, à cordes, des percussions bizarres.

Il nous a fait apprendre des rythmes différents, le tout en suivant une histoire. Il nous a expliqué l'histoire de ces rythmes et leur utilisation dans la culture afri-

caine. D'ailleurs, à chaque fin de cours, il nous racontait ses souvenirs du Congo et des différents pays africains qu'il a eu le plaisir de visiter.

Ce fut vraiment une chouette expérience pour nos 3 classes de 5^{ème} et 6^{ème} année !

ROBIN BINNEMANS et MAX DASSESSE



De Haut-Iltre à Istanbul à vélo et le micro à la main

A l'heure où vous lisez ces lignes, Gabrielle Fenton pédale sans doute sur une route de France ou de Suisse. Peut-être est-elle en train de discuter avec les personnes rencontrées sur sa route, son magnétophone à la main, ou non ! Ou elle consulte sa carte, se demandant comment elle se retrouve là et décide de quand même y planter sa tente !



Gabrielle dans sa chambre à Haut-Iltre, au milieu de son matériel de voyage

Le 25 avril dernier, Gabrielle a quitté la maison de ses parents à Haut-Iltre, direction Istanbul ! Cette jeune anthropologue de 24 ans pratique le vélo depuis plusieurs années. Durant l'année scolaire 2012-2013, Gabrielle étudiait en Géorgie, petit pays du Caucase. Elle y a rencontré pas mal de cyclistes voyageurs. La Géorgie est en effet un passage très fréquenté par les voyageurs passant de l'Europe à l'Asie et inversement. Les cyclistes qu'elle y a rencontrés lui ont paru intéressants et « normaux », ce à quoi elle ne s'attendait apparemment pas. Deux de ses amis ont également fait de grands voyages à vélo, et la voilà tentée, échafaudant son propre projet ! Voyager en Europe lui permettra de mieux la connaître et de rejoindre

son compagnon qui travaille à Chypre. Elle traversera donc une partie de la France, de la Suisse, de l'Italie, de la Croatie, de l'Albanie et de la Grèce. Son chemin ne sera pas forcément toujours le plus court, son rythme certainement pas le plus rapide. Gabrielle a décidé de prendre le temps, d'abord en partant à vélo mais aussi en rencontrant les gens sur sa route. Elle choisit de rendre compte de son voyage, de ses découvertes et rencontres par le son. Équipée de son enregistreur, elle propose de nous faire part de ce qu'elle appelle des « tranches de local » : des histoires, du folklore, des sons, des bruits, des recettes, des questions et des opinions des différentes personnes rencontrées. Selon Gabrielle, enregistrer les sons

est souvent perçu par le sujet comme moins intrusif que la prise d'images. Elle a pu expérimenter ce médium à l'occasion de son travail pour une association londonienne qui enseignait la radio aux prisonniers. De plus, nous sommes baignés dans un monde d'images et il est plus rare d'écouter un son sans avoir aucune image. C'est une façon très différente « d'illustrer » (!) une situation, un lieu ou une personne.

Un vélo et un enregistreur

Gabrielle proposera deux types de sons en commençant par les sons auxquels on ne prête pas attention, les sons du quotidien, en établissant une sorte de guide sonore des choses intéressantes le long du chemin. Elle aimerait aussi récolter les préoccupations des Européens sur les grands sujets de société tels que l'environnement, le chômage... De là émergeront des dialogues et peut-être des interviews. En dormant chez l'habitant ou dans des campings, notre aventurière n'aura pas de mal à récolter ce matériel sonore.

Pour les amateurs de chiffres, l'itinéraire prévu est de 3.500 kilomètres en 5 mois. La cycliste prévoit de rouler 50 km/jour à raison de 5 jours sur 7, ce qui fait 250 km/semaine. Elle a prévu une marge de 3 semaines afin de profiter de certains lieux plus longtemps. Sa tente pèse 1,5 kg et son sac de couchage 1kg.

Vous pourrez trouver les sons de Gabrielle toutes les semaines sur <https://soundsandwheels.wordpress.com/> Beau voyage, Gabrielle !



Aude Jacomet



Jeu



Dragon Run

«Courez, pauvres fous!»

- **Courage compagnons! J'aperçois la sortie de ce maudit donjon. Hé le nain, où vas-tu?**
- **Il y a une porte par ici! Ca sent la salle du trésor à plein nez là-dedans!**
- **Mon instinct me dit que tu devrais t'abstenir, compagnon.**
- **Compagnon toi-même! Le jour où un elfe me dira quoi faire n'est pas près d'arriver! Ho la sorcière, il te reste de cette potion de guérison?**
- **Oui, je... Tiens mais, il me semblait que... Dis donc le voleur?**
- **Comment? -hum- Moi? Mais pas du tout je -hum-... De toutes façons il n'y en avait presque plus.**
- **Qu'importe! Ma hache et mon courage suffiront. Hardi! WOOOOOSH**
- **Voilà, je lui avais bien dit! Quittons ces lieux au plus vite maintenant, avant que ce dragon ne nous flambe nous aussi.**
- **Oui oui -hum- partez devant je -hum- j'arrive...**

Un dragon et du fun

Dans Dragon Run les joueurs incarnent un groupe d'aventuriers qui tentent de s'échapper du

repaire d'un dragon après l'avoir réveillé en pillant un peu trop bruyamment. Ils pourront au passage tenter d'ouvrir encore quelques portes en quête d'un peu d'or en plus, mais attention au terrible gardien des lieux. Côté mécanique, on a affaire à un simple jeu de stop ou encore mais à la sauce heroic fantasy. Le donjon est matérialisé par une pioche de dix cartes dont une est particulièrement dangereuse, le souffle du dragon (après deux souffles on est mort), les autres permettant essentiellement de piocher des cartes trésor. A son tour, on a le choix entre retourner la première carte de la pioche, essayer de remélanger cette dernière moyennant un jet de dé réussi, ou encore s'abstenir de piocher en dépensant quelques sous. On trouvera parmi les cartes trésor à gagner quelques potions et talismans qui viendront épicer la partie, et chaque personnage possède également un pouvoir propre.

Alors bien sûr on peut trouver des défauts au jeu : il y a pas mal de hasard, les pouvoirs des personnages sont assez déséquilibrés, le matériel n'est pas de première qualité, et même la mécanique en

soi n'a rien d'innovant. Mais il faut le prendre pour ce qu'il est : un petit jeu d'ambiance léger, fluide et court, avec ce qu'il faut de suspense, qui n'a pas d'autre prétention que de nous faire passer un bon moment sans prise de tête. Et franchement, cet objectif est pleinement atteint, les superbes illustrations de Vincent Dutrait n'y étant pas pour rien. Personnellement, j'ai à chaque fois envie de retourner explorer ce donjon aussitôt sorti (ou rôti). En ce sens, Dragon Run tient parfaitement ses promesses.

Vincent Verscheure

Nom : Dragon Run
Auteur : Bruno Cathala, Ludovic Barbe
Illustrateur : Vincent Dutrait
Nombre de joueurs : 2 à 5
Age : à partir de 8 ans
Durée : 15 minutes
Editeur : Blue Orange
présentation du jeu en vidéo : http://www.tric-trac.tv/video/Dragon_Run_de_I_explipartie

Infos

Ittre et Ecueillé, le jumelage expliqué

Rencontre avec le nouveau Maire d'Ecueillé et l'Echevin ittrois du jumelage, Daniel Vankerkove

Ecueillé, c'est à peu près 1.300 habitants, soit cinq fois moins que pour Ittre. Cette petite commune française, située dans le département de l'Indre, est à peine à 5h de notre village.

Il y a plus de vingt ans maintenant, des habitants d'Ittre et d'Ecueillé, se rencontrant par le plus grand hasard dans un concours canin (une virginaloise participant avec un chien de son élevage, et une ecueilloise étant juge), décident de lancer les démarches pour que les deux communes soient jumelées. Ce fût officiel en 1992. Depuis, de nombreux liens se sont tissés, sur la scène publique, évidemment, mais dans les sphères privées également.

Vingt-trois ans plus tard, les deux communes affichent toujours la volonté de travailler ensemble. Rencontre avec Jean Aufrère, maire d'Ecueillé, et Daniel Vankerkove, échevin du jumelage pour Ittre.



Jean Aufrère : « Le jumelage doit se réinventer sans cesse »

En 2014, la France votait pour élire ses nouveaux représentants municipaux. Ecueillé, notre ville jumelle de l'Indre, disait alors au revoir à Raymond Thomas et accueillait en tant que nouveau maire Jean Aufrère. Avec Gaëlle Willems, son adjointe en charge du jumelage, Ferdinand Jolly, son homologue ittrois, et Daniel Vankerkove, échevin du jumelage, Jean Aufrère espère redonner un souffle nouveau à la collaboration entre nos deux communes. Nous l'avons contacté pour discuter de sa vision d'Ittre, de ses projets et du jumelage.

Pour le nouveau maire d'Ecueillé, Ittre a beaucoup d'attraits différents. « Ce qui nous frappe, en tant qu'Ecueillois, quand on arrive à Ittre, ce sont ces hauteurs dans ce qu'on envisageait comme le plat pays. Vos paysages sont vallonnés, et combinent à merveille la brique et le relief. » Mais outre cet attrait purement esthétique, les Ecueillois aiment le patrimoine culturel belge, les musées (à des prix qui rendent jaloux les habitants de notre ville jumelle, semble-t-il), l'architecture bruxelloise. Chaque visite dans notre campagne est un ravissement. Et au fil des années, des liens se sont tissés. « Ce qui m'intéresse principalement, ce sont les échanges entre les gens.

Notamment, nous considérons qu'Ittre est bien plus avancée que nous dans certaines réflexions quant à des problématiques de société. » Sur le ton de l'humour, le maire fraîchement élu n'hésite pas à se demander finalement ce que notre commune belge trouve si intéressant dans la sienne. Pour le maire, il était indispensable de sortir le jumelage d'une certaine routine, dangereuse pour le bon fonctionnement d'un tel lien. « Le jumelage battait un peu de l'aile. Certes, en privé, et entre associations, les liens sont parfois forts. Par exemple, les clubs de judo, ou de musique organisent des activités annuelles ensemble. Et il n'est pas rare de croiser un Ittrois en visite dans nos rues. Toutefois, je sens que nous avons besoin de tester de nouvelles choses, de nous renouveler. Mais mon objectif principal est d'associer les jeunes à cette démarche. »

Et en effet, ces derniers mois, différentes initiatives ont été prises pour accentuer les rencontres. L'équipe de football ecueilloise est notamment venue au tournoi annuel de la JSI, lors de la Saint-Rémy. En juin 2015, des classes de CM1 et CM2 s'installeront aux Grandes Tentés pour une semaine de rencontres et de découverte de notre belle région. Et désormais, en plus des rencontres organisées tous les deux ans par les équipes

de jumelage des deux communes, des journées à thème sont proposées. Ainsi, une journée de découverte du cuir, une filière très présente dans l'Indre, a marqué le début de ce nouveau projet. À Ittre, les Ecueillois ont pu approfondir la problématique de l'eau, et découvrir nos écluses, l'ascenseur, les papeteries, etc.

« Et de nombreuses rencontres de ce genre, permettant à des gens aux intérêts communs d'échanger, vont encore être organisées à l'avenir, je l'espère ! »

Daniel Vankerkove : « Il faut favoriser l'échange entre les associations »

Daniel Vankerkove, replonge avec un grand plaisir avec nous dans l'histoire du jumelage. Rien de bien étonnant pour quelqu'un qui suit de près ce jumelage depuis bientôt vingt-cinq ans. « Madame Larive, du Syndicat d'Initiative d'Ecueillé, rencontre une virginaloise lors d'un concours canin. Au cours de la discussion, Madame Larive émet un certain intérêt pour Ittre, et souhaiterait voir les deux communes se jumeler. Monsieur et Madame Loicq mettent alors sur pied cet échange avec elle, qui est officialisé en 1992 par le Bourgmestre Carlier et par le Maire Bourguignon. »

Pour notre échevin du jumelage, même question – mais au fond, quels attraits possède cette ville jumelle ? « L'attrait d'Ecueillé, c'est l'accueil. Les gens qu'on y rencontre à chaque fois tissent des liens bien plus forts que les liens purement officiels. Ecueillé, c'est aussi le charme de l'Indre. C'est un état d'esprit bien spécifique. Et finalement, quand on élargit Ecueillé à son canton, on retrouve une population assez semblable à la nôtre. »

Et pour Daniel Vankerkove, le jumelage a encore de belles

années devant lui. Il prend, en effet, une tournure de plus en plus socio-économique, qui doit continuer à sa développer. « Par exemple, Ecueillé utilise des écrans interactifs en classe, et ils voudraient donner l'impulsion à Ittre. C'est une occasion à saisir, pour laquelle nos directeurs et notre échevin de l'enseignement (Richard Flandroy) travaillent de concert. » Mais plus encore, la volonté de l'échevin est que le jumelage se développe selon deux axes : l'axe officiel, déjà bien souvent mis en avant, mais surtout, l'axe associatif. Le Judo-Club Kakémono et la Royale Harmonie Communale de Virginal organisent des activités communes depuis longtemps. Les clubs de football essaient également de s'inviter l'un l'autre. Daniel Vankerkove cite aussi le déplacement des Gilles Virginalois dans la commune de l'Indre, un événement couvert par de nombreux médias sur place, ou encore le Jogging Club Virginalois qui avait rallié Ecueillé à la marche. Mais l'échevin voudrait voir une réelle collaboration de la vie culturelle et touristique entre les deux communes. « C'est une occasion à prendre, il y a une place à prendre par les ittrois dans ce domaine à Ecueillé, et ce serait tellement enrichissant. »

Jumelage dès le plus jeune âge

Au début du mois de juin 2015, des élèves de CM1 et CM2 d'Ecueillé, et de cinquième et sixième primaires pour Ittre, auront l'occasion de se rencontrer suite à un projet travaillé en collaboration entre les écoles communales. Un projet auquel le maire d'Ecueillé, Jean Aufrère, tient particulièrement. « Pendant une semaine, nous partagerons des moments avec les écoles ittroises, mais nous en profiteront majoritairement pour



Tourisme

faire découvrir votre région à nos élèves. Visite de Bruxelles et de ses musées, moments de rencontres, thématique commune sur l'eau. Le programme va être chargé pendant notre semaine. Nous logerons aux Grandes Tentés et profiterons au maximum de nos moments d'échanges. » Pour Daniel Vankerkove, « l'échange entre les enfants sera l'essentiel. Il est également prévu que les ittrois se rendent également à Ecueillé, l'année prochaine si c'est possible. Une rencontre annuelle, accompagnée d'activités de correspondance via internet ou les moyens plus traditionnels vont permettre de créer une dynamique intéressante entre les classes. »



Julie Duthy

Le saviez-vous ?

Si Ittre fait honneur à sa jumelle en lui consacrant un rond-point, Ecueillé rend un hommage plaisant à visiter. Si vous passez par là, n'hésitez pas à vous promener dans l'espace ittrois, un parcours de découvertes, aires de jeux, mini-golf, circuit bicross, à proximité du camping municipal et de l'étang communal.

Un dernier merci aux Ecueillois

Lors de la rédaction de cet article, nous ne pouvions pas omettre de remercier une fois encore les Ecueillois, qui sont plusieurs à recevoir le Petit Tram, pour leur générosité au moment des inondations. En effet, lors de sa venue pour le tournoi de football de la JSI lors de la Saint-Rémy de cette année, la délégation de notre ville jumelle a tenu à nous remettre 1765 €, récoltés afin de soutenir les sinistrés suite aux moments difficiles qu'ils avaient vécus lors des inondations de juillet 2014.

Le jumelage vous intéresse ?

Pour l'échange prévu en 2016, Ittre recherche d'ores et déjà ses familles d'accueil pour nos amis Ecueillois. Vous pouvez contacter Daniel Vankerkove (0470/22.33.01) pour de plus amples informations.

Visiter Ecueillé

Ecueillé se situe à 250 kilomètres au sud de Paris, en région Centre, dans l'ancienne province de Berry. Aujourd'hui Ecueillé compte 1320 habitants. L'activité agricole est principalement la production de céréales, un peu d'élevage laitier subsiste. L'activité industrielle y est très réduite (meubles et confection).

C'est une petite ville où il fait bon vivre à moins d'une heure de beaucoup de châteaux de la Loire (Chambord, Blois, Chenonceau, Azay le Rideau...). Valençay, château de Talleyrand se trouve à 20 kilomètres. Le zoo de Beauval (un des cinq plus grands zoos d'Europe) est à 20 minutes.

La Brenne, parc naturel, offre une nature protégée : étangs, landes, forêts abritent une faune et flore très riches.

Localement, un train à vapeur circule, au départ d'Ecueillé, de juin à septembre sur une voie métrique classée monument historique.

L'espace Ittrois : camping, plan d'eau est ouvert gratuitement à tous les Ittrois.

Tranquillité, repos assuré entre de belles balades avec, bien sûr, une Pyramide de Valençay (excellent fromage de chèvre) au menu.

BIENVENUE À ECUEILLÉ.



Infos + réservations
Office du Tourisme
Ecueillé
2 avenue de la Gare
36240 ECUEILLE
02-54-40-26-37
office-tourisme-ecueille@wanadoo.fr
http://www.ecueille.fr

Anciens combattants

Calendrier des manifestations patriotiques de la F.N.C. de l'entité de Ittre pour l'année 2015.

Le samedi 09 mai 2015

Commemoration du 8 mai 1945. V-Day. A 14 h, départ du parking de Virginal. Cortège aux différents monuments aux morts de l'entité avec les autorités communales et accompagnés de la Royale Harmonie de Virginal. A Haut Ittre, vers 14h30. A Ittre, vers 15h15. A Virginal, vers 16h00.

Le mercredi 27 mai 2015 à 10h00

Parrainage du monument par les élèves des écoles Communale et libre de Virginal

Le dimanche 19 juillet 2015. Fête nationale. Messe à Haut Ittre à 10h30, suivie du Te Deum.

Le dimanche 6 septembre 2015. A Ittre, messe à 10h00. Après la messe, cortège au monument du Rocher de la Résistance où il sera

rendu hommage aux cinq résistants tombés glorieusement le 4 septembre 1944. Un rassemblement est prévu à 9h30, Grand Place de Ittre.

Le samedi 7 novembre 2015 à 16h Ravivage de la flamme du souvenir à la maison communale de Virginal. Départ en cortège vers le monument.

Le lundi 9 novembre 2015.

Cortège avec la Flamme du Souvenir aux monuments des communes de l'entité. Remise de la Flamme du Souvenir à la section de et à Oisquerq, vers 14h30. Départ du parking de Virginal à 13h.

Le mardi 10 novembre 2015.

Cortège avec la Flamme du Souvenir à Tubize. Réunion au local « Boule d'or » à 17h30.

Le mercredi 11 novembre 2015. Commémoration de l'Armistice : Messe : Haut Ittre à 9h00, Ittre à 10h00 et Virginal à 10h30.

Après la messe, cortèges aux monuments de l'entité, accompagnés de la Royale Harmonie de Virginal.

Ittre à 13h00 : Banquet annuel au « Relais du Marquis ».

Infos + réservations
Secrétaire section Virginal
Christian Hendrickx
Correspondants qualifiés :
Hendrickx Christian,
rue Cardinal Mercier 47,
1460 Virginal
067/647524
0496/252360
edith.hendrickx@skynet.be
Secrétaire section Ittre
Stéphane Schallier
rue Planchette 36
1460 Ittre
067/647909
0477/516250
stephanandra1@hotmail.com



Culture

Marché des saveurs Dimanche 7 juin à Ittre

Dimanche 7 juin 2015
à **ITTRE**
(Grand Place)
de 11h à 19h

et la célèbre Tarte au Crastofé et sa Crastofète...

Une organisation du Syndicat d'Initiative d'Ittre

De nombreuses dégustations de produits du terroir vous seront proposées : bières, quiches, chocolats, fromages, bonbons, gaufres, glaces, saucissons, escargots, miel, ...

Infos + réservations

Syndicat d'Initiative d'Ittre
067/64.87.74
siti.ittre@skynet.be
ittretourisme.wordpress.com

La langue de chez nous

Ne "disez" pas

cent ET un
monter en haut
descendre en bas
chercher APRES quelque chose
j'habite A Ittre
s'il vous plaît
je m'excuse
faire la vaisselle
faire les poussières
donne-moi s'en un

Dites

cent un
monter
descendre
chercher quelque chose
j'habite Ittre
voici
excusez-moi ou veuillez m'excuser
laver la vaisselle
prendre les poussières
donne-m'en un

Arthur Deghorain

Un grand succès pour la rencontre de photographies et de sculptures

Cette dernière exposition a été une belle histoire de rencontre entre la photographe Laurence Bastin et la sculptrice Sophie de Crane-Nerinx. Ces deux Ittroyennes ne se connaissaient pas avant d'exposer ensemble et l'entente a été excellente.



Les recherches des formes en équilibre en terre de Sophie et des traces du temps en photographie de Laurence se sont très naturellement trouvées, au dire des artistes-mêmes. L'accrochage qu'elles ont réalisé toutes les deux s'est imposé à elles en toute simplicité.

Le public a suivi cet enthousiasme et l'exposition a été un véritable succès de foule (ou presque !) : plus de 300 personnes ont posé leurs regards sur les œuvres de nos deux artistes, dont une centaine de personnes lors du vernissage.

La majorité des visiteurs étaient des Ittroyens. La communauté s'est intéressée à cette exposition pour le plus grand plaisir des organisateurs : le Centre Culturel et l'Échevinat de la Culture, soucieux de

faire connaître les artistes de la commune. Et, cerise sur le gâteau, les deux artistes ont chacune vendu plusieurs œuvres.

Notez que l'aventure peut continuer si vous le souhaitez. Sophie de Crane-Nerinx propose des ateliers terre chez elle rue de Fauquez.

N'hésitez pas à visiter les sites de nos deux artistes :

lbastin75.wix.com/lobastin
et www.sophiedecrane.be.



Aude Jacomet



Expo Si Virginal m'était conté



EXPOSITION LES 23 ET 24 MAI À LA SALLE POLYVALENTE

Pour la première fois, votre commune se raconte et elle a beaucoup de choses à dire. En 1830, elle se mobilise pour l'indépendance et envoie ses jeunes combattre à Bruxelles, se crée une nouvelle église à coup de plus d'un demi-million de briques, y installe des orgues qui sont actuellement les plus vieilles du Brabant wallon. Ce village, ex-terre franche, présente un patrimoine culturel et associatif des plus féconds, dans lequel l'enseignement a connu ses heures de gloire.



Saviez-vous que ses terres étaient, il y a belle lurette, des plus pauvres ; mais qu'elles ont vu défiler Napoléon et la première Reine des Belges qui s'y arrêtaient fréquemment. Renouer avec l'histoire, nous vous l'offrons les 23 et 24 mai prochains

lors d'une exposition sur « Votre histoire » en la salle polyvalente. Nous vous attendons nombreux. Si vous ne voulez pas que vos souvenirs crouissent dans le fond d'un tiroir ou se perdent à jamais, venez nous les présenter lors de

ces deux journées exceptionnelles, nous les numériserons pour créer « La Banque de Données Virginaloise ». Tous les documents, images, photos, anecdotes, histoires orales ou autres sont les bienvenus.

Les organisateurs de cet événement comptent sur votre dynamisme et votre présence. Faites de vos données une histoire pérenne dans le temps. Cette exposition est ouverte les samedi 23 et dimanche 24 mai de 10h à 18h00 à la salle polyvalente de Virginal, vous pourrez même y déguster une collation ou un encas et participer à la tombola dotée de très beaux lots... Et de plus l'entrée est gratuite.

Christian Fayt
0473/78 32 68
christian.fayt@live.be
Daniel Decamps
0493/53 47 66
ddecamps59@hotmail.com
Jacques Vanderlinden
067/67 74 13
el-tourniket@hotmail.com

Infos + réservations

Le festival de la tour de Samme fait son cabaret

Décidément l'équipe dynamique du festival de la tour de Samme ne se ménage pas et continue de multiplier les projets et organisations.



La dernière en date un cabaret à la ferme du Pré à haut-Ittre. Place donc aux chevaux et aux acrobaties, aux saltimbanques, au

théâtre d'objets, aux jongleurs et acrobates !

Le public était au rendez-vous, pas encore assez nombreux mais en

augmentation. Soulignons l'effort toujours aussi créatifs, mené dans la déco et les costumes. Décidément cette équipe sait créer des événements. La ferme du pré exploité par David Godeau convenait à merveille pour cette rencontre. Le froid en fin de journée a certainement un peu réduit les enthousiasmes.

Prochain rendez-vous le WE des 15 et 16 mai au Moulin Fantôme pour un parcours artistique et des concerts.

Luc Schoukens



Théâtre A l'école Rita

Inspiré de Pygmalion, le spectacle suit la relation entre une jeune coiffeuse de la classe ouvrière de Liverpool et Frank, un professeur d'âge moyen, au cours d'une année. La rencontre hautement improbable - donc irrésistible - entre la shampooineuse qui désire échapper à sa condition et le professeur de lettres alcoolique et désabusé, lors d'un cours du soir organisé dans le cadre d'un programme d'université libre, reste un attachant et périlleux morceau de bravoure.

Un conflit de générations, un conflit de classes sociales...

Il en va de même pour les personnages de « A l'école Rita » qui vont se confronter dans un match en 14 manches. Jean-Claude Frison, un monument du théâtre belge (n'oublions pas son Cyrano de Bergerac, son Caligula, son Dracula et tant d'autres...) va bousculer, tenir dans les cordes Laetitia Chambon : jeune et fraîche artiste, tout juste sortie du Conservatoire de Bruxelles. Rita, qui redoute la confrontation dans la durée, va chercher à tout prix le « knock-out » et utilisera tous les moyens d'ébranler son professeur

Frank qui finira par être ému par sa détermination.

Une pièce de Willy Russell, avec Jean-Claude Frison et Laetitia



Chambon. Mise en scène : Léonil Mc Cormick.

Du 23 avril au 24 mai 2015

Infos + réservations

Théâtre de la Valette
067/64.81.11
www.lavalette.be

Des nouvelles de BAKARI (depuis le Burkina Faso)

Bonjour amis ittrois et d'ailleurs, qui avez aidé d'une manière ou d'une autre à ce que BAKARI puisse rentrer chez lui. Je suis allé au Burkina Faso ce mois de février pour mon asbl « BEOO-GO » et pour voir comment se déroulait la réintégration de notre ami Bakari.



Il s'est installé à Ouagadougou, la capitale du Burkina Faso dans une petite maison de la périphérie où sa compagne qui l'attendait depuis 5 ans au village l'a rejoint.

Il suit des cours de conduite camion grâce à l'argent récolté lors de la fête pour « Bakari ».

Mais la vie n'est pas facile au Burkina Faso. Bakari a vu l'Europe et ses facilités, son mode de vie et ce malgré l'exploitation des sans-papiers, il a du mal à se remettre au niveau de son pays. Mais je crois qu'à force d'aide morale comme les moments que j'ai passés avec lui ou le soutien des personnes qui lui répondent sur « Skype (Bakari Traore, je vous invite à lui parler) ou Facebook » il va avoir le courage qu'il lui faut pour réussir sa vie.

Je l'ai invité ainsi que sa compagne au restaurant et déambulé avec lui dans son quartier, ça fait toujours bien de se montrer avec un « nasara » (le blanc).

Bakari a pris une partie de l'argent que nous avons récolté pour créer une activité pour sa compagne (kiosque à boissons et petites restaurations projet en cours) en attendant l'obtention de son permis, de trouver un travail et de créer son propre projet.

Comme vous le savez, une première idée lancée était de lui acheter

un camion. Mais le prix était exorbitant (pour un camion de 10.000 euros, il fallait 5.000 de plus pour le transport et le dédouanement), il n'y avait pas cette somme sur le compte de solidarité Bakari. Maintenant, si vous connaissez quelqu'un qui veut donner un camion (benne) je me ferais un plaisir de l'y conduire par la route, ce sera une belle expédition.

Et de Beoo-go

En fait je suis surtout allé là-bas pour visionner les travaux de récupération de terres dégradées, le projet en cours de mon asbl « Beoo-go » sise à ITTRE. Ce projet a pour but de donner à des paysans pauvres du Sahel (Sittigo), l'opportunité d'améliorer le rendement de leurs productions, jusque 4 fois plus grâce à des diguettes et des haies d'épineux qui retiennent l'eau durant les pluies et permettent une meilleure pénétration dans le sol.

Cela permettra aussi aux 30 familles (+/- 1.000 personnes) concernées par ce projet de vendre une partie de leurs récoltes et d'envoyer leurs enfants à l'école. Le coût de ce projet est de +/- 7.000 euros, mais nous n'avons pas encore la totalité de cette somme. Pour cela, vous pouvez soit payer une cotisation de 10 euros l'an (avec l'espoir d'avoir 1.000

membres), de faire un don (aucune limite) ou encore vous intégrer à notre asbl pour nous aider à trouver des fonds pour aider le peuple Burkinabé, qui est un des plus pauvres au monde.

Nous avons aussi distribué du dentifrice, des brosses à dents, fil dentaire à l'école des sourds de Ouahigouya (offert par mon dentiste), des vêtements, aidé une famille à passer un scanner pour leur petite fille de 9 ans (impossible pour eux de se payer ce luxe), offert deux appareils photos à l'ONG Burkina Vert pour nous donner de bonnes photos des projets et nous avons remis des médicaments offerts par la pharmacie d'Ittre (la boîte de morphine a été remise à un ami médecin de Ouagadougou (hôpital civil Yelgado) qui était heureux de ce cadeau. Là-bas ils opèrent souvent à vif par manque de médicaments.

Dernière nouvelle... dans quelques mois notre ami Bakari sera « papa » et son vélo est en vente pour 80 euros (voir Luc Schoukens)

Luc Gabrielli



BEOO-GO asbl rue mon plaisir, 1 bt 1 à 1460 ITTRE BE47651155023180 BIC : KEYTBEBB beoo.go.asbl@gmail.com Page Facebook, « Beoo-Go »
Nicole : 0495 862 308
Maria : 0476 662 653
Luc : 0476 733 248
Bakari - soutien solidaire BE54 001733390097

Infos

Le service d'Entraide de Tubize cherche coordinateur(s) bénévole(s)

L'ASBL Service d'ENTRAIDE se donne pour objectif de rendre de la dignité aux plus démunis et leur apporter le soutien moral et matériel dont ils ont besoin. Le service s'adresse à toute personne en difficultés habitant les entités de Tubize, Ittre et Rebecq dans le respect et la discrétion. Il est apolitique et pluraliste. Une soixantaine de bénévoles se mettent au service des bénéficiaires. Plusieurs services sont organisés.

Le service social prodigue une écoute bienveillante et examine chaque cas. Il apporte des aides ponctuelles. L'Entraide distribue des colis alimentaires mensuellement à 150 familles.

Le service « vestiaire, vaisselle et bibelots » fournit des vêtements et ustensiles à très bas prix. Le service « meubles » distribue du mobilier de base.

Qui sont les bénéficiaires du service d'Entraide ?

Toute personne en difficulté telles que chômeurs, minimexés, personnes âgées, isolées, handicapées, familles sans ressource, famille monoparentale, demandeurs d'asile, jeunes en rupture familiale, ...

Quelles sont les ressources du service d'Entraide ?

Des dons privés, des subsides

communaux et des événements dont notamment le repas annuel qui a lieu le 14 mars prochain.

Les coordinateurs actuels souhaitent passer la main après plusieurs années d'activités.

Le service est à la recherche de coordinateur(s) (trice(s) bénévole(s)) qui puissent assurer la supervision et la gestion au quotidien.

Infos + réservations

Yves LANTONNOIS
0475 42 16 79
www.service-entraide.be

Vos bouteilles s'exposent



La prochaine exposition estivale du Centre Culturel et de l'Echevinat de la Culture, se prépare ! L'artiste **Carmen Hoyos** installera sa **Joie** du 13 juin au 2 août prochains au contournement, dans le Parc Bauthier et dans les salles. Pour une de ses œuvres, Carmen récolte un maximum de bouteilles d'eau en plastique



Divers

transparent d'1,5L, avec bouchons et sans étiquette. L'artiste nous dit : « ... les plastiques recyclables deviennent des sculptures monumentales colorées... ils deviennent utiles à la recherche de la beauté et support à la création. » Cet été, Carmen Hoyos nous invitera à une promenade à la poésie joyeuse, colorée et lumineuse... Tentant, non ? Si vous avez des bouteilles mais aussi des pelotes de laine colorée, apportez-les nous au Centre Culturel pour leur donner une nouvelle vie. Un grand merci



L'équipe du Centre Culturel

Présentation du Yoga du rire ou le rire dit "sans raison"

Le Larousse le définit ainsi : " Manifester une gaieté par des mouvements de la bouche et des muscles faciaux accompagnés d'expirations saccadées et sonores : Rire de bon coeur."

Créé en 1995, en Inde, par le Docteur Nadan Kataria, il y a des clubs de rire dans plus de 70 pays. La pratique du rire vise à libérer l'esprit des contraintes du corps. C'est un mélange de rires, de mouvements doux et de respirations inspirés du yoga. De plus en plus de scientifiques, de chercheurs de médecins et de sociologues étudient l'impact du rire sur la personne. Ils s'accordent pour désigner le rire comme une valeur essentielle à notre bien-être. De plus, le rire et l'humanisme sont 2 données essentielles pour la guérison : "10 minutes de rire = 2 heures sans douleur".

Pas besoin de raison pour rire, l'animateur propose des situations à rire. C'est facile, simple, immédiat et accessible à tous.

Le cerveau ne fait pas la différence entre un rire provoqué et un rire naturel. Même si vous ne riez

pas, le corps en retire les bénéfices. Rire en groupe facilite le rire et le rend contagieux : "C'est magique parce que je retrouve mon rire d'enfant." "Après la 1ère séance, rire devient beaucoup plus facile et spontané." "Cela fait le vide dans la tête." "Ca continue après la séance." "On se prend moins au sérieux."

En parler est un début, le pas suivant est d'oser essayer.

La première séance vous est offerte.

Infos + réservations

Ingrid Daschot
0497 842 878
Ingrid.daschot@scarlet.be
www.academiedurire.be
ou www.laviensoi.be
Club de rire à Ittre,
le mardi de 20 à 21 h,
salle planchette.
2015 : 12 et 26 mai ;
9 et 23 juin

Ittre - Virginal : à 10 minutes de Braine-le-Comte, Nivelles, Tubize

STAGES d'été 2015 pour adultes

DESSIN et PEINTURE

Été : 29, 30 et 31 juillet et 28, 29 et 30 août (nature, paysages)

Un art à la portée de tous : apprendre à voir avec le « cerveau droit » (l'œil de l'artiste) !



Techniques variées : crayons, fusains, pastels, aquarelles, Encre de chine, brou de noix, gouaches, acryliques.

Renseignements et inscriptions : ASBL ART et PEDAGOGIE
 Rue Maurice Brancart 5 - 1460 ITTRE/VIRGINAL

Tél. 0495/89.99.54 E Mail : jo.maringe@scarlet.be



Inondations

Inondations : rencontre entre sinistrés

Suite de la première page



Photo : Vers l'Avenir

Stéphane : Ma femme et mes enfants ont été relogés jusqu'au 23 décembre, chez des amis d'abord puis dans un gîte. Les anciens murs ont continué à suinter longtemps. Les assurances ont été correctes, pas généreuses, mais correctes. Nous avons perdu aussi 2 véhicules. Mais c'était surtout 9 mois épuisants, pour la vie de famille, pour le chantier que nous n'avions pas prévu de faire. C'est un travail de titan d'organiser un tel chantier. Nous avons reçu l'argent de l'assurance le 30 novembre et commencé les travaux en décembre. Tout se bouscule, les décisions doivent être prises très vite. On achète des voitures dans l'empressement. La maison a été inhabitable pendant plus d'un mois, je montais au premier avec une échelle.

Pierre : Depuis le 30 juillet, tout n'est pas rose. On ne peut plus se poser en famille, dans un fauteuil, autour d'une table... Plus question de regarder la télé tranquillement. Nous n'avons jamais été autant au restaurant.

Stéphane : Nous aussi, ça nous a coûté très cher !

Pierre : J'ai perdu tous mes documents administratifs, les bons de commandes, les factures, les devis. Je suis indépendant... Il y a sûrement plein de factures qui n'ont pas été payées et que je ne récupérerai jamais. Ce sont des frais que les assurances ne couvrent pas.

Stéphane : Moi c'est l'inverse, mon bureau est au premier étage donc je n'ai rien perdu. Mais mes machines étaient au rez-de-chaussée. Vétustes, elles n'étaient pas assurées. Je n'avais plus de véhicule, j'ai perdu des journées de travail.

Pierre : Je ne veux même pas calculer combien cela m'a coûté.

Stéphane : J'étais dans une situation financière saine, je suis maintenant sur la tranche. Et ça va prendre 4 ans encore pour se reconstruire.

Pierre : J'ai une assurance revenant garantis mais cela ne couvre pas tout. Il faut être 28 jours dans son lit pour en bénéficier...

Laetitia Thunus : Nous sommes également propriétaires, rue de Virginal. Et nous n'étions pas non plus couverts pour le jardin. On s'est battu jusque fin novembre pour avoir le strict minimum de l'assurance.

Ils ont payé la chaudière en février. La maison n'a pas été chauffée pendant 7 mois. L'humidité est montée jusqu'au premier étage. Le 29 juillet, toute la cave était inondée et il y avait 10-15 cm d'eau au rez-de-chaussée. Pas vraiment assez pour être bien indemnisé ! On a reçu 5.000 € de l'assurance pour le mobilier, tout compris. C'est le strict minimum.

Nous avons été relogés 3 fois, pas par l'assurance. Maintenant nous sommes à Wauthier-Braine. Via le CPAS d'Iltre, le CPAS de Braine-Le-Château nous a proposé cette maison sans loyer, pour peu de temps, le temps des travaux. Mais ils durent plus longtemps. Mi-mars nous avons reçu un courrier annonçant que nous devions partir pour la mi-mai et payer un loyer de 450€/mois. Ce qui fait un total de 1.600€. Nous payons 2 maisons en même temps. Nous n'avions pas pensé à demander une preuve écrite quand ils nous ont proposé la maison sans loyer. Nous allons rentrer dans la maison, la cuisine a été refaite. Nous avons dû faire 2 demandes de prêt pour les travaux. Le CPAS d'Iltre, à qui on a demandé une aide pour le paiement du loyer de Wauthier-Braine, accepte à condition qu'on soit sous « guidance budgétaire ». Or il ne s'agit pas d'une mauvaise gestion de budget de notre part. Je ne veux pas devoir demander mon argent au CPAS.

Stéphane : J'estime que j'ai été correctement indemnisé, mais ce n'était pas assez. J'ai donc aussi dû contracter des emprunts.

Laetitia : Nous avons eu des gros soucis d'assurance. Notre courtier nous a vraiment laissé tomber car nous étions avec un contre-expert au premier rendez-vous. Mais nous avions reçu un courrier de la part du courtier disant qu'on ne devait pas s'attendre à grand-chose cette fois-ci vu que nous avions été correctement indemnisés en 2010.

Fabrice : C'est bizarre que vous n'avez pas été relogés par les assurances.

Laetitia : L'assurance l'a finalement proposé alors qu'on avait déjà une solution et ils ont proposé une courte période alors qu'on avait droit à plus.

Stéphane : Notre assureur a de lui-même proposé un contre-expert. Cela s'est bien passé, en toute transparence.

Laetitia : On a directement signé avec le contre-expert vu la réaction du courtier. Il s'est battu jusqu'au bout et a finalement abandonné, il n'avait jamais eu un tel dossier. Le courtier nous demandait énormément de détails.

Fabrice : Nous aussi. On a pris 300 photos une fois que l'eau s'est retirée. L'assureur n'a même pas regardé les photos mais la liste. Il a posé quelques questions et on s'est mis d'accord sur une somme.

Laetitia : Nous avons aussi tout photographié après l'inondation mais le courtier a demandé des photos d'avant.

Pierre, à Laetitia : Avez-vous changé d'assurance ?

Laetitia : Nous sommes en train de changer de courtier mais pour l'assurance, personne ne veut de nous.

COMMENT ENVISAGER L'AVENIR ?

Pierre : Pour 2014, la page est tournée, en attendant la suivante... On n'est pas serein par rapport à cela. Est-ce vraiment un accident ou bien cela va-t-il se reproduire ?

Stéphane : Je me suis renseigné sur les inondations, et j'en arrive à la conclusion que ce n'est pas un problème d'orage, mais un problème lié aux activités humaines. Quand le canal a été creusé, il a coupé la vallée et formé un bouchon. Si on ajoute l'autoroute, la suppression des haies et des fossés... on obtient un ensemble de causes. On est dans une période climatique sèche mais pourtant on a beaucoup d'inondations. La construction du rond-point d'Ecueillé a transformé la rue Planchette en ZIT (Zone d'Immersion Temporaire). C'est une situation créée par l'Homme, pas par le climat. Toutes ces erreurs accumulées demande des solutions, mais il ne faut pas déplacer le problème, il faut le résoudre. C'est une réflexion en profondeur qu'il faut.

Fabrice : On a laissé faire et ce n'est qu'en 2014 qu'on se rend compte qu'il y a des choses à faire. Moi, j'ai appris à cette occasion que j'étais en fait en zone inondable. Quand j'ai acheté la maison, elle était déjà bâtie, et je n'avais jamais imaginé cela.

Pierre : Au Clos des Lapins, on n'aurait

jamais dû y construire des maisons...

Stéphane : C'est la même chose pour le rond-point d'Ecueillé.

Pierre : Ou pour le contournement et le parking de l'école. Toute la zone au niveau de la rue des digues était une prairie, plus basse de plusieurs mètres, qui retenait l'eau. La salle du Lion d'Argent était un étang.

Stéphane : Il y a des aberrations dans la coordination des services. Au moment où ma maison était inondée, j'ai vu sur des vidéos postées sur YouTube que des pompiers évacuaient l'eau accumulée sur l'autoroute. Cette eau a atterri dans le Ry-Ternel... C'est la preuve qu'il faut une coordination plus globale pour ce genre de catastrophe.

Pierre : Ce n'est pas que l'autoroute qui nous a inondés. Y a pas que cela. C'était de la boue dans nos maisons, cela ne venait pas que de l'autoroute. Beaucoup d'erreurs ont été faites depuis plusieurs législatures. Aujourd'hui, on a l'impression qu'on n'est toujours pas compris et qu'on refait les mêmes erreurs. Il suffit de voir le parking qui a été refait devant la boulangerie. Il est imperméable. Avant les inondations, en face du Clos des Lapins, on avait aussi donné une autorisation de bâtir. C'est aberrant.

Stéphane : Cela risque de devenir criminel.

Fabrice : Il n'y a pas d'écoute. Le pertuis qui passe sous le canal est régulièrement bouché, et aucun ouvrier communal ne vient le nettoyer.

Stéphane : Mais ce n'est pas l'infrastructure de la commune : l'entretien du Ry-Ternel à cet endroit n'appartient pas à la commune, c'est cela le problème.

Fabrice : S'il y avait une réelle volonté, ils pourraient le faire. Il y a eu une seule réunion d'information depuis 8 mois, et on y a répété la même chose qu'en septembre. Ce qu'on a appris, c'est qu'on est dans la même situation qu'en 2014. Rien n'a changé ! On nous dit que cela prend du temps, mais il faut accélérer.

Pierre : On se demande à quoi elles servent, ces réunions. S'il y a un orage, on est reparti. Je suis conscient que cela prend du temps, mais si on a pu construire un mur de retenue d'eau au terrain de foot sans permis de bâtir, d'autres choses aussi auraient pu être faites pour bloquer l'eau.

Stéphane : Les sinistrés ne se sont pas beaucoup mobilisés, mais on ne répond pas à nos questions. On avait aussi promis que la construction du by-pass au rond-point d'Ecueillé serait la solution.

Laetitia : Moi je n'ai pas été informée qu'il y avait cette réunion d'information.

Fabrice : D'autres sinistrés sont peut-être dans le même cas.

DES SÉQUELLES ?

Laetitia : On pense toujours aux prochaines inondations. Chaque fois qu'on passe par la maison, on se demande si cela sert à quelque chose de réaménager ou si cela risque de revenir. Lors des inondations, on a été coincé avec les enfants sur le rond-point. J'ai vu mourir mon chien en ne pouvant le sauver. Cela laisse des traces.

Fabrice : Est qu'on peut passer outre ? Il y a toujours des choses qui restent.



Inondations

DES SOLUTIONS ?

Stéphane : Il est urgent de pratiquer l'agroforesterie, de remettre des haies, des talus et de la matière organique, car elle retient l'eau dans le sol.

Pierre : Dans les champs notamment, l'eau devrait rester là où elle tombe. Les agriculteurs doivent être sensibilisés, mais pas seulement, c'est l'affaire de tous.

Stéphane : A quoi cela sert de construire du logement dans la commune quand on a encore des maisons inhabitées suite aux inondations. Menons d'abord une réflexion sur les inondations avant de continuer à construire. Le terrain de tennis pourrait être abandonné au profit d'un vallon qui maintient l'eau.

Laetitia : Terrains de tennis qui ont déjà été réparés...

Pierre : Je pense qu'il faudrait rassembler les infrastructures sportives au nouveau complexe de Virginal et supprimer les terrains de foot d'Iltre pour qu'ils redeviennent une zone inondable.

Fabrice : Ce n'est pas très payant au niveau politique. Mais il y a surtout des problèmes de communication. On nous avait dit que la route Iltre-Virginal serait rouverte après Pâques, mais le chantier est à l'arrêt depuis plusieurs semaines et personne n'est informé. Sans compter la pollution qu'engendre les milliers de voitures qui, chaque jour, font plusieurs kilomètres de détour.

Pierre : C'est prendre les gens pour des cons, c'est aberrant. Je ne comprends pas.

DES ATTENTES

Fabrice : Nous, on ne sait rien faire, mais il faudrait qu'on nous explique clairement ce qu'il y a moyen de faire au niveau communal et provincial pour pouvoir dormir sereinement à l'été 2015.

Stéphane : Moi j'ai planté une haie dans mon jardin. Il faudrait qu'on le fasse aussi le long des voiries communales. On doit revenir à un paysage bocager. L'installation



d'arbres têtards retient les talus mais améliore aussi la qualité écologique, permet la production de bois qu'on pourrait redistribuer aux habitants.

Pierre : On va y arriver, mais il faudra 50 ans. Je vais être plus direct : il faut arrêter de prendre les sinistrés pour ce qu'ils ne sont pas. On n'a pas envie de les voir ou de les écouter. Mais il faut que les choses changent et que les pouvoirs décident en concertation avec tout le monde... mais il ne faut pas non plus que cette concertation serve d'excuse pour expliquer que cela prenne du temps. Les sinistrés ont perdu

beaucoup de choses, mais la valeur de leur bien a aussi diminué. Et de cela, on n'en parle jamais.

Stéphane : Iltre est une cuvette, et on y a mis des bouchons qu'il faut enlever. C'est une question de volonté. Le centre du village est maintenant zone inondable mais c'est un scandale, elle a été rendue zone inondable par l'homme.

Pierre : il faudrait abaisser le rond-point d'Ecueillé.

sale, etc. Je ne comprends pas pourquoi on nous réclame un loyer alors qu'on nous avait dit le contraire au départ. J'ai l'impression qu'on profite de notre malheur. J'ai écrit au bourgmestre il y a 2 semaines, mais j'attends sa réponse.

Stéphane : A la réunion du 16 mars, beaucoup de gens sont partis. Je trouve qu'on s'est un peu fait insulté. Il n'y a pas de solution.

Pierre : On manque de suivi. On est tous responsable, mais aujourd'hui on ne se soucie que des travaux, alors qu'il y a d'autres choses...

Aude Jacomet
Ludovic Devriendt



INONDATIONS AU CONSEIL COMMUNAL, RETROUVEZ LES DÉBATS CONCERNANT LES INONDATIONS DANS LES PAGES CONSEIL COMMUNAL : PAGES 18 ET 20

INONDATIONS : PLACE À L'EXPRESSION.

Vous avez envie de vous exprimer ou de réagir à propos des inondations ? Que vous soyez sinistré ou citoyen de notre commune, vous pouvez contacter le Petit Tram (067/64.73.23) ou envoyer votre texte à info@ittreculture.be



Iltre en transition, vous connaissez ?

Notre groupe s'inscrit dans la démarche plus globale des villes et villages en transition qui se multiplient un peu partout dans le monde.

La Transition est le passage « de la dépendance au pétrole à la résilience locale ». Les citoyens sont invités à créer un avenir meilleur et moins vulnérable devant les crises écologiques, énergétiques et économiques qui menacent, en agissant dès maintenant pour :

- réduire la consommation d'énergie fossile ;

- reconstruire une économie locale vigoureuse et soutenable et retrouver un bon degré de résilience par la relocalisation de ce qui peut l'être ;

- acquérir les qualifications qui deviendront nécessaires.

Chaque collectivité locale trouvera par elle-même les actions qui lui conviennent en fonction de ses ressources et de ses enjeux. Il n'y a pas de réponse toute faite.

Nous voulons :

Nous réapproprier la nourriture, manger mieux, soutenir l'agriculture bio, favoriser les producteurs et les commerçants locaux, défendre le maintien d'une agriculture paysanne.

Promouvoir une économie respectueuse de l'environnement et des ressources, retrouver une autonomie d'action.

Nous réapproprier l'énergie : défendre et promouvoir l'énergie verte et renouvelable.

Favoriser une mobilité douce et moins tournée vers la voiture.

Vivre dans la dignité respecter les autres, admettre leurs différences, aider ceux qui en ont besoin.

La transition c'est avoir une vue optimiste et positive de l'avenir et reconstruire autre chose que la société consumériste et individualiste que l'on nous propose.

De nombreuses villes et villages sont maintenant en transition...

A Iltre aussi nous sommes « passés en transition »...

Ainsi vous verrez bientôt apparaître dans le village et à côté des abribus, des bacs des incroyables comestibles, légumes gratuits à partager, une sculpture accueillera, près de la librairie, des livres à échanger, ..

Qui sait, peut-être verrez-vous surgir une allée d'arbres fruitiers au milieu du village, ou une monnaie locale, ou des tournesols.....

Nous soutenons par ailleurs le

repair-café, le SEL, le festival de la Tour de Samme,....

Nous sommes actuellement une petite vingtaine qui ne manquons ni d'énergie ni d'idée, aussi si cette formidable aventure vous tente, venez nous rejoindre et prenez contact avec Sonia au 0473/87.71.18 ou soniadevos15@gmail.com

A bientôt peut-être ?

Les amis de la transition.
Marie Anne Collet

La liste des producteurs
en page 22



La chatte rousse : p'tit déj

La chatte whiskas ... Baah !
C'est " Casse-Rôle " !

J'en ai marre des boîtes " - à pâté pour chat - "
J'en ai, de dégoût, les babines qui se retroussent
Sur une rangée de dents bien acérées.
Mes moustaches rousses en frémissent aussi...

Dans un monde idéal, j'aimerais...
Lapper d'une langue gourmande et râpeuse
Un peu de lait tiède et mousseux
Sorti d'un jet, tout frais, du pis de la vache d'a côté.

Ou encore, en chasserresse bien éduquée, croquer...
Croquer ici - at home ! - la musaraigne au nez pointu
Celle qui avant sa mise à mort couïne aigu.
Juteuse, la demoiselle grise !
Et tendre, et craquante aussi ! ...
Je ne rechigne devant rien.
Quelques vertèbres cervicales me font les dents.
Un détartage, vite fait, bien fait !

Mon maître n'y connaît rien.
Le fumet prononcé du " bœuf - foie terrine " du p'tit déj ...
PAS pour moi, Merci !!!

Moi, j'aime le cru, le frais, le vivant !
Tout ce qui frétille comme un poisson rouge,
Tout ce qui sautille comme un moineau.

Du naturel quoi !
De bonnes énergies !
Je suis Ecolo, moi !

La chatte rousse

Chantal VAN LIERDE



MAI :

Jusqu'au Dimanche 24 Mai 2015 - 20:30
A L'ÉCOLE RITA ! (COMÉDIE)
 Théâtre de la Valette
 (13, rue Basse 1460 Ittre)
 Org: Théâtre de la Valette
 Infos : 067/64.81.11
 lavalette@skynet.be
 www.lavalette.be

Samedi 09 Mai 2015 - 14:00
SORTIE PATRIOTIQUE HAUT-ITTRE, ITTRE ET VIRGINAL
 Org: La Royale Harmonie communale de Virginal
 Infos : liesverhoest@hotmail.com

Du Samedi 09 Mai 2015 au Dimanche 10 Mai 2015
GALA DE DANSE DE FIN D'ANNÉE
 Le samedi à 19h
 Le dimanche à 16h
 Centre Culturel de Tubize
 Org: Pas à Pas
 Infos : 067/84.46.06 ou 0477/66.53.32
 pasapas@skynet.be

Dimanche 10 Mai 2015 - 12:00
BARBECUE DES IC
 Salle du Lion d'Argent à Ittre
 Org: Intérêt Communaux
 Infos : Ferdinand Jolly - 0475/70.15.58

Dimanche 10 Mai 2015 - 17:00
CONCERT CERTA D'ORFEO - LAVENDER BLUE
 L'Étable d'Hôtes
 (Rue de Tubize, 4b - 1460 Virginal)
 Org: Musique Class'Ittre
 Infos : Carine de Lichtervelde
 0475/44.81.90

Dimanche 10 Mai 2015 - 17:00
"L'ÂME DES POÈTES" (JAZZ TOUR LUNDIS D'HORTENSE)
 Heptone
 (Rue Haute, 7 - 1460 Ittre)
 Org: Heptone
 Infos : - 0488/47.69.05
 asbl.heptone@gmail.com
 www.heptone.be

Lundi 11 Mai 2015 - 19:30
PCDR GROUPES DE TRAVAIL : LOGEMENT ET ÉVOLUTION DE LA POPULATION
 Salle communale de Haut-Ittre
 Org: Fondation Rurale de Wallonie
 Infos : Michaël Pluijgers - 081/23.78.00
 m.pluijgers@frw.be
 http://ecolcom.ittre.be/ittre rurale

Jeudi 14 Mai 2015 - 16:00
SLALOM BEN ZIGZAG "A LA RECHERCHE DU TROU BLANC" (SPECTACLE MUSICAL JEUNE PUBLIC)
 La Chapelle de Verre
 (rue A. Brancart, 100 1460 Fauquez)
 Org: La Chapelle de Verre
 Infos : 067/64.88.93
 info@chapelledeverre.be
 www.chapelledeverre.be

Samedi 16 Mai 2015 - 18:30
SOUPER DANSANT
 Salle polyvalente de Virginal
 Org: Cercle des Gilles Virginalois
 Infos : Marc Ducochet - 0473/42.68.86

Samedi 16 Mai 2015 - 20:30
FUJINN OPEN ORCHESTRA + SLALOM
 La Chapelle de Verre
 (rue A. Brancart, 100 1460 Fauquez)
 Org: La Chapelle de Verre
 Infos : 067/64.88.93
 info@chapelledeverre.be
 www.chapelledeverre.be

Dimanche 17 Mai 2015 - 14:30
CONFÉRENCE "FLEURISSEMENT ESTIVAL" PAR DETRY MICHEL
 Salle polyvalente de Virginal
 Org: Cercle Royal Horticole et Avicole
 Infos : Sylviane Bontet - 0498/75.74.13

Dimanche 17 Mai 2015 - 09:00
MARCHÉ FLEURI DE VIRGINAL "
 Parking du centre de Virginal
 Org: Commune d'Ittre et plan de développement de la nature
 Infos : - 067/79.43.28 ou 0473/78.32.68
 ruralite@ittre.be

Lundi 18 Mai 2015 - 19:30
PCDR GROUPES DE TRAVAIL : PAYSAGES, ENVIRONNEMENT ET MOBILITÉ
 Salle polyvalente de Virginal
 Org: Fondation Rurale de Wallonie
 Infos : Michaël Pluijgers - 081/23.78.00
 m.pluijgers@frw.be
 http://ecolcom.ittre.be/ittre rurale

Mercredi 20 Mai 2015 - 19:30
PCDR GROUPES DE TRAVAIL : LOGEMENT ET ÉVOLUTION DE LA POPULATION
 Salle Planchette d'Ittre
 Org: Fondation Rurale de Wallonie
 Infos : Michaël Pluijgers - 081/23.78.00
 m.pluijgers@frw.be
 http://ecolcom.ittre.be/ittre rurale

Du Samedi 23 Mai 2015 au Dimanche 24 Mai 2015 - 10:00
EXPOSITION "SI VIRGINAL M'ÉTAIT CONTÉ"
 Salle polyvalente de Virginal
 Org: PAC
 Infos : Christian Fayt - 0473/78.32.68
 christian.fayt@live.be

Dimanche 24 Mai 2015 - 08:00
2ÈME RANDO VTT
 Terrain de football de Virginal
 Org: ASF Virginal
 Infos : Christophe Raucq - 0495/28.60.72
 secretariat@asfvirginal.be

Lundi 25 Mai 2015 - 08:00
MARCHE ADEPS
 Terrain de football de Virginal
 Org: ASF Virginal
 Infos : Christophe Raucq - 0495/28.60.72
 secretariat@asfvirginal.be

Du Mercredi 27 Mai 2015 au Vendredi 29 Mai 2015 - 10:00
EXPOSITION "1ÈRE GUERRE MONDIAL" "
 Mercredi 27 mai de 10 à 13h - Jeudi 28 mai de 8h30 à 18h - Vendredi 29 mai de 8h30 à 12h.

Salle polyvalente de Virginal
 Org: Echevin de l'enseignement
 Infos : Richard Flandroy

Samedi 30 Mai 2015 - 11:00
FANCY FAIR ÉCOLE COMMUNALE D'ITTRE
 Ecole communale d'Ittre
 Org: Ecole communale d'Ittre
 Infos : 067/64.71.22

Samedi 30 Mai 2015 - 18:00
SOIRÉE DU RENOUVEAU DE L'ABEILLE NOIRE
 Salle Planchette
 Org: PCND
 Infos : 02/355 65 69

Dimanche 31 Mai 2015 - 09:00
BROCANTE DU ROUGE BOUTON (VIRGINAL)
 Rue Rouge Bouton
 Org: Etoiles de greniers
 Infos : laurencegiloteau@gmail.com

Dimanche 31 Mai 2015 - 10:00
PROMENADE IMPROVISÉE DE 7 À 8 KM
 Repas de midi au Thiberchamps
 Parking du Château de Seneffe
 Org: El Tournikè
 Infos : Jacques Vanderlinden - 067/64.74.13
 el-tourniket@hotmail.com
 www.el-tourniket.com

JUIN :

Jeudi 04 Juin 2015 - 08:00
VISITE DE LA VILLE DE MALINES
 Org: Conseil consultatif des aînés
 Infos : Arthur Deghorain - 0475/59.86.05

Jeudi 04 Juin 2015 - 19:30
CONFÉRENCE ECOLO ITTRE : RÉCHAUFFEMENT CLIMATIQUE ET INONDATIONS
 Salle Planchette d'Ittre
 Org: Ecolo Ittre
 Infos : Marc Hordies

Du Vendredi 05 Juin 2015 au Dimanche 07 Juin 2015 - 10:00
JEU DE CARTES
 Café du Cercle
 Org: Bc Biloute
 Infos : David Ducochet

Vendredi 05 Juin 2015 - 17:00
COLLECTE DE SANG
 Salle du Lion d'Argent à Ittre
 Org: Croix rouge
 Infos : Michel Delhoux - 0474/48.28.36
 president.mcr.bassin-senne@croix-rouge.be
 http://www.maison-croix-rouge-bassin-senne.be/

Vendredi 05 Juin 2015 - 17:30
PORTES OUVERTES MATERNELLES
 Ecole communale de Virginal
 Org: Ecoles communales de Virginal
 Infos : secretariat.ecv@ittre.be

Vendredi 05 Juin 2015 - 21:30
CLAIRE SPINEUX
 L'Étable d'Hôtes (Rue de Tubize, 4b - 1460 Virginal)
 Org: L'Étable d'Hôtes
 Infos : 067/78.06.70
 letable@letabledhotes.be
 www.letabledhotes.be

Dimanche 07 Juin 2015 - 11:00
MARCHÉ DES SAVEURS
 Grand Place d'Ittre
 Org: Syndicat d'Initiative et de Tourisme d'Ittre
 Infos : 067/64.87.74
 siti.ittre@skynet.be

Dimanche 07 Juin 2015 - 17:00
"CHRISTEL WAUTIER QUINTET" (JAZZ TOUR LUNDIS D'HORTENSE)
 Heptone (Rue Haute, 7 - 1460 Ittre)
 Org: Heptone
 Infos : 0488/47.69.05
 asbl.heptone@gmail.com
 www.heptone.be

Vendredi 12 Juin 2015 - 17:00
PORTES OUVERTES PRIMAIRES
 Ecole communale de Virginal
 Org: Ecole communale de Virginal
 Infos : secretariat.ecv@ittre.be

Vendredi 12 Juin 2015 - 17:00
COLLECTE DE SANG
 Salle polyvalente de Virginal
 Org: Croix rouge
 Infos : Michaël Delhoux - 0474/48.28.36
 president.mcr.bassin-senne@croix-rouge.be
 http://www.maison-croix-rouge-bassin-senne.be/

Vendredi 12 Juin 2015 - 21:00
"BRABANÇONNE" (FILM) - SOIRÉE BABELSTAL
 L'Étable d'Hôtes (Rue de Tubize, 4b 1460 Virginal)
 Org: L'Étable d'Hôtes
 Infos : 067/78.06.70
 letable@letabledhotes.be
 www.letabledhotes.be

Du Samedi 13 Juin 2015 au Dimanche 02 Août 2015 - 14:00
EXPOSITION MONUMENTAL DE CARMEN HOYOS
 Petit Contournement, Espace Bauthier et Parc Bauthier
 Org: Centre Culturel d'Ittre et Echevinat de la Culture
 Infos : 067/64.73.23
 info@ittreculture.be
 www.ittreculture.be

Dimanche 14 Juin 2015 - 10:00
RENCONTRE AVEC LES ANIMAUX ET ATELIER PÂTISSERIE "CAKE ARC EN CIEL"
 Equinoa
 Org: Equinoa
 Infos : 0498/62.97.98
 equinoa-asbl@hotmail.com

Dimanche 14 Juin 2015 - 17:00
BEN SLUIJS TRIO : "3/4 PEACE" (JAZZ)
 Heptone
 (Rue Haute, 7 - 1460 Ittre)
 Org: Heptone
 Infos : 0488/47.69.05
 asbl.heptone@gmail.com
 www.heptone.be

Dimanche 21 Juin 2015 - 10:00
BALADE LÀ OÙ LE SOLEIL SE LÈVE SUR LA TABLE DE LA SORCIÈRE
 Parking du centre de Virginal
 Org: El Tournikè
 Infos : Jacques Vanderlinden - 067/64.74.13
 el-tourniket@hotmail.com
 www.el-tourniket.com

Dimanche 21 Juin 2015 - 10:00
JARDINS "OUVERTS À TOUS"
 Org: Syndicat d'Initiative et de Tourisme d'Ittre
 Infos : 067/64.87.74
 siti.ittre@skynet.be

Dimanche 21 Juin 2015 - 14:30
CONFÉRENCE "LES ORCHIDÉES"
 Par monsieur Vandenhende Jacques
 Salle polyvalente de Virginal
 Org: Cercle Royal Horticole et Avicole
 Infos : Sylviane Bontet - 0498/75.74.13

Dimanche 21 Juin 2015 - 17:00
"OLIVIER COLETTE TRIO" (WORLD JAZZ)
 Heptone (Rue Haute, 7 - 1460 Ittre)
 Org: Heptone
 Infos : 0488/47.69.05
 asbl.heptone@gmail.com
 www.heptone.be

Dimanche 24 Mai 2015 - 14:30
ACTIVITÉ POUR LES AÎNÉS "LES BONS FRUITS VITAMINÉS"
 Asbl Lunel
 Org: ASBL Lunel
 Infos : 067/33.36.10

Dimanche 28 Juin 2015 - 10:00
PORTES OUVERTES SKI NAUTIQUE
 Interyacht
 Org: Interyacht
 Infos : 0496/94.07.13
 www.interyacht.be

Dimanche 28 Juin 2015 - 17:00
"CHARLES LOOS & STEVE HOUBEN"
 Heptone (Rue Haute, 7 - 1460 Ittre)
 Org: Heptone
 Infos : 0488/47.69.05
 asbl.heptone@gmail.com
 www.heptone.be

Stages Gospel au Centre Prana

Animés par Didier Likeng
 Leader du Marvellous Gospel Singers
 Deux jours d'ouverture à soi-même et aux autres.
 Le week-end de gospel n'est pas seulement un stage, c'est aussi une expérience unique.
 Spectacles publics gratuits les dimanches **10 mai et 8 novembre de 18h à 19h**
Samedi 9 mai et dimanche 10 mai
Samedi 7 novembre et dimanche 8 novembre

Infos + réservations

Centre Prana
0494 79 86 07
www.createurdesoigrandeurnature.be
info@create

Nos enfants face à internet et aux réseaux sociaux

S'il y a un univers où il n'est pas bon de laisser les enfants seuls, c'est sûrement celui du monde de l'internet. Telle est la conclusion de la conférence-débat « Surfer sans danger » organisée par l'Association des Parents de l'Ecole Communale d'Ittre ce 2 avril 2015 en présence de l'orateur Chrisophe Butstraen, médiateur scolaire spécialisé dans la gestion et la prévention des risques et dérives liés à l'utilisation des nouvelles technologies de l'information. Une soixantaine de parents étaient venus participer à la soirée avec la même interrogation: comment guider les enfants dans le dédale internet?

« Je ne suis pas ici pour diaboliser internet qui est un outil formidable offrant des possibilités quasi infinies » introduisit d'emblée l'orateur. Mais force est de constater que nous vivons un fait unique dans l'histoire de l'humanité: nos enfants constituent la première génération habituée dès le berceau à manipuler ordinateurs, tablette et autres écrans tactiles. « En tant que parents, vous vous souvenez du jour où vous avez appris à rouler à vélo. Après il vous aura fallu maîtriser le code de la route. Les enfants d'aujourd'hui se rappelleront de leur première tablette. » Mais qui aujourd'hui est capable de fournir l'équivalent du code de la route pour internet? Cette génération devra le découvrir. La soirée aura servi à fournir certains éléments de ce code: Monsieur Butstraen aura passé en revue les dangers liés aux différentes activités liées à internet comme la consultation des sites, les moteurs de recherches, l'emploi des réseaux sociaux et emails pour terminer avec les jeux vidéo. Toujours en précisant que si certains aspects sont problématiques, l'immense majorité d'internet ne pose pas de problème.

Le problème principal d'internet est l'absence de barrière

Dès son plus jeune âge, un enfant a accès à une mine d'informations qui lui faudra comprendre, trier et analyser. Sans parler du pire: un enfant sur trois est confronté malgré lui et involontairement à des images pornographiques ou violentes. Face à ce constat, il serait contreproductif de prendre les pinces et de couper les câbles. Mieux vaut encadrer, placer les écrans dans des pièces de séjour,

éviter l'isolement de l'enfant et surtout prendre la peine de discuter quand ce dernier rencontre des contenus inappropriés.

« Ne laissez pas les enfants jouer seuls. Apprenez à jouer avec eux », lancera l'orateur, « Pour une fois, ils vous dépasseront et pour un ado, rien n'est plus valorisant que de dépasser les parents ».

En tant que médiateur scolaire, Monsieur Butstraen a dû prendre en charge des enfants qui aujourd'hui paient encore ce qu'ils ont fait sur internet. Souvent, il s'agit de problématique d'harcèlement: connecté jour et nuit, un enfant peut vite devenir la victime d'un harcèlement permanent qui mène à une souffrance intenable.

Une formation dans les classes

L'après-midi précédant la conférence, l'orateur avait donné une formation aux enfants des classes de 5^{ème} et 6^{ème} primaire de l'école communale d'Ittre afin de les mettre en garde: « Il m'est arrivé de constater que des élèves d'écoles différentes ont dans leurs contacts une bonne amie commune. Derrière cette 'amoureuse' se cache en fait une bande de malfaiteurs. Leur but est d'amener les enfants à se faire filmer dans des positions compromettantes grâce à la webcam. Ensuite, commence le chantage et l'intimidation. Avec comme objectif d'extorquer des petites sommes, l'argent reçu lors des fêtes de fin d'année par exemple. », avertit l'orateur. Si l'enfant a un changement de comportement brutal, il faut investiguer de ce côté.



Facebook reste une source de préoccupation importante. Outre le fait que Facebook fait fi de la vie privée de ses utilisateurs, peu d'internautes lisent les conditions générales et comprennent qu'ils sont éditeurs responsables de leur page Facebook, aussi bien du contenu qu'ils ont publiés eux-mêmes mais aussi des messages laissés par les autres utilisateurs sur leurs pages. Ainsi, certains parents pourraient se voir infliger des amendes conséquentes pour des messages d'insulte laissés par des inconnus sur la page Facebook de leurs enfants.

La soirée de deux heures aura ainsi permis de baliser les principaux écueils à éviter lors de l'utilisation d'internet. Monsieur Butstraen a aussi proposé tout le long de son exposé une série de logiciels et de sites permettant aux parents de mieux encadrer l'activité de leur enfant.

Plus d'information disponibles sur la page Facebook « JE SURFE RESPONSABLE ».

Chrisophe Butstraen est l'auteur du livre « Internet, mes parents, mes profs et moi. Apprendre à surfer responsable », Edition De Boeck.

Olivier Coussaert



Divers

2015 : Année de la Vie consacrée

Vous qui avez connu les Sœurs des Sacrés-Cœurs de Virginal Venez vous associer à une après-midi de prière et de réflexion à l'occasion de cette année de la Vie Consacrée.

Où ? à l'église de Haut-Ittre
Quand ? le samedi 13 Juin 2015

Elle sera animée par le Père Francis Goossens

15h : Accueil
15h15 : Dimension prophétique de la Vie consacrée
16h : Adoration animée
16h45 : Café
17h30 : Vêpres
18h : Eucharistie avec la communauté paroissiale de Haut-Ittre

Afin de faciliter l'organisation de cet après-midi, voudriez-vous avertir Sœur Anne Pascale de votre présence au 0473/982.347

A l'initiative du Conseil consultatif des Aînés

Cours de gym douce et initiation au Yoga Spécialement adapté aux Seniors



Il s'agit de techniques simples afin que toute personne, quel que soit son âge ou son état de santé, puisse retrouver l'énergie dont elle a besoin.

Ces techniques améliorent concentration, mémoire et équilibre. Elles permettent d'atteindre la sérénité du mental dans un corps relaxé.

Informations pratiques :

Le mardi de 10h à 11h15 à la Salle Planchette à Ittre

PAF : 10€/ séance (le prix ne doit pas être un obstacle)

Infos et inscription : Georgette Van Stichel 0477/26 17 68

Les séances sont assurées par Kathleen Goffart-Fobe, enseignant le yoga en groupe depuis plus de 12 ans et à la prison d'Ittre depuis 2004.

ASBL Yogittre, Kathleen Goffart
Tel : 0474/308 108
site web: www.yoga-reiki.be



CLAES SPRL MATÉRIAUX

vous propose tous matériaux
de construction et carrelage

GRAND CHOIX DE DALLE DE TERRASSE ET PAVE

ENT.FAMILIALE ET SERVICE DE QUALITE

rue Bierny 3 - 1460 Virginal - Tel./Fax : 067 /64 80 96

E-MAIL : claes-materiaux@hotmail.be

En sem. de 7.30h à 18h - Samedi de 7.30h à 12h

Asinerie de la Waruche Elevage d'ânes



Anes à vendre ou à louer pour des événements

Rue du Croiseau, 33 - 1460 ITTRE - 0478/64 16 50

Etienne Julien
Plombier - Chauffagiste

MEMBRE DE COMARTAGRIND

- Conception de salle de bain
- Petites réparations diverses
- Installation chauffage central
- Chauffage par le sol
- Eau de pluie
- Traitement d'eau (adoucisseur ...)
- Installation Gaz
- Ventillation (VMC , extractions ...)
- Pompes a chaleurs

0478/18.46.47

SANTOS DESIGN
Fabriquant de meubles sur mesures

MEMBRE DE COM AGR

- Cuisines équipées
- Électroménager
- Scholtès, Ariston
- Novy, Whirlpool
- Placards
- Salles de bain
- Bureaux
- Bibliothèques

Rue de Tubize 12G 1460 VIRGINAL
067/64 60 21 - 0475/55 64 21

Ronald
0475/52 47 38

Nettoyage de vitres
Sociétés - Particuliers

Rue de Olsquercq 1 - 1460 Ittre



Divers

Repair Café



Où peut-on réparer un grille-pain, un vieux poste de radio, un lecteur de CD... (un Iphone, non cela ne se répare pas, voyez le fournisseur et date de garantie), un fer à repasser, un jean déchiré là où ce n'est pas souhaité, refaire un ourlet à une tenture décousue et qui touche le sol, attacher une ruflette à des rideaux, recoller un jouet d'enfant ou une chaise bancale, examiner pourquoi le mixer ne fonctionne plus ou l'équipement cuisson vapeur ne donne plus de vapeur, réparer un vélo,...

Tous ces petits ennuis de tous les jours qui nous poussent à remettre au rebut des objets probablement réparables et conforter ainsi la société de consommation tous azimuts, que par ailleurs nous contestons bien souvent.

Et puis la réparation ne va-t-elle pas coûter plus cher qu'un nouveau ? Et puis où aller ?

Un **Repair Café** est à votre service. C'est près de chez vous et vous payez ce que vous voulez au réparateur de 1 euro à... En plus, on se retrouve avec d'autres comme nous qui pourraient facilement devenir des amis dans une ambiance positive et amicale améliorée par du café, des jus ou même des gâteaux ou morceaux de tartes...

A Ittre, deux jeunes femmes énergiques et efficaces ont parié sur la création du projet et, grâce à la Commune, peuvent bénéficier de La Salle Planchette chaque troisième dimanche du mois de 14h à 17h. Elles ont donc créé un **Repair Café**, organisation sans but lucratif d'origine hollandaise. De nombreux **Repair Cafés** fleurissent d'ailleurs en Belgique et dans d'autres pays. Et la sauce prend bien et vite ! Elles ont rassemblé des bricoleurs bénévoles géniaux, chacun dans sa spécialité, dont le hobby sont les réparations en tous genres. Et j'ai pu personnellement vérifier leur compétence... extraordinaire ! Les couturières magiciennes qui peuvent presque tout réaliser et raccommodez, et puis toutes ces bonnes volontés mises

ensemble qui font parfois des miracles !

A Ittre, rapidement, les deux amies ont été rejointes par une autre amie pour l'accueil et la présentation des projets et buts des **Repair Cafés** et d'autres bénévoles se sont rajoutés à l'équipe et cette création s'étoffe de plus en plus et a de plus en plus de succès !

Il faut passer par là pour y croire...

André

Repair Café,
Salle de La Planchette.
Chaque 3^{ème} dimanche du mois
de 14h à 17h.

Infos + réservations
Repaire Café
Alice Hanotier
0473.72.80.24
Florence Roelandts
0478.62.40.99
www.repaircafe.be
ou via facebook
«repaircafeittre»



LES VENDREDI 05, SAMEDI 06 et DIMANCHE 07 JUIN 2015

LES 3 JOURS TOUTE LA JOURNEE
ORGANISE SON TRADITIONNEL

JEU DE CARTES

POUR : MARMOTS, SAUCISSE, CÔTE DE PORC et POULET
LA MISE EST DE 1,50 €

PETITE RESTAURATION ASSUREE
CORDIALE INVITATION A TOUTES ET TOUS

Le Comité

DUCOCHET David 23, Rue du Centre 1460 VIRGINAL-SAMME (ITTRE)

Le Cercle des Gilles Virginalois

Organise le samedi 16 mai 2015 à partir de 18h30

SON SOUPER DANSANT

animé par **LUCKY** et son ensemble et **David MICHEL** qui de 20h30' à 21h30 et de 22h30 à 23h30 Chante : Charles AZNAVOUR
MUSIQUE VIVANTE DE 19H00' à 01H30'

En la salle COMMUNALE POLYVALENTE,
QUARTIER du TRAM à VIRGINAL-SAMME

AU MENU :
Apéritif (offert)

Pêches au Thon ou Croquettes de Fromage
Velouté de Cerfeuil petites Boulettes de Viande
Rôti de Dindonneau, Sauce archiduc, Pommes mignonnettes
Café et Profitéroles

Cordiale invitation à toutes et à tous.
P.A.F. 25€00 (Boissons non comprises)

RESERVATION SOUHAITEE POUR LE 12 MAI 2015

De 1980 à 2015. Cela fait 35 ans. Voilà donc 35 ans que pour la première fois des Gilles sortent dans la Commune à VIRGINAL-SAMME. Une idée sortie en droite ligne du désir de Madame Laure LEBRUN.

En 1980 sortent EXCLUSIVEMENT 80 petits Gilles. En 2015, nous souhaiterions pour cette sortie en Gilles mettre les petits plats dans les grands.

Pour ce faire, nous sollicitons votre ultime aide pour cette année en participant à notre souper dansant du samedi 16 mai 2015.
D'avance, tout le Comité actuel, vous en remercie.

Les Contacts :

Le Président: DUCOCHET Marc: 0473 42 68 86
Le Vice-Président: WYNS Clément: 0478 27 13 12
Le Trésorier: DEGRIEVE Eddy: 0491: 36 68 60
La Marraine: MOULIN Marie-Christine: 0479 24 46 29
La Secrétaire: LIEBESENS Christelle: 0498 30 60 61



*Robes de mariée, robes de cérémonie,
Modèles exclusifs
et leurs
Patrons sur mesure*

Stylisane:

Karen G. Rodrigues

r.karen@skynet.be

Phone: 0473 928 115

*créés par la stylisane brésilienne Karen
(vus lors du défilé haut en couleur Viva Braz'ittre)*

www.dressbykaren.com



*votre faire-part
taillé sur mesure*

Valérie Halasz

44 rue de la Montagne - 1460 Ittre
067.44.22.93 ou 0478.508.123
valerie@atelierdufairepart.be

www.atelierdufairepart.be



Venez découvrir le **NOUVEL ESPACE**
chez votre concessionnaire **B.L.C. Motors**



Chaussée de Bruxelles, 58
7090 BRAINE-LE-COMTE - Tél. 067 55 03 00
blcmotors@omnia-cars.be



TRAVAUX DE RENOVATION !

POSE CARRELAGES
PARQUETS
PEINTURE – TAPISSAGE
ISOLATION
GYPROC – PLAFONNAGE
PLOMBERIE – SALLES DE BAIN
VENTILATION DOUBLE FLUX
ET PLUS...

DEVIS GRATUITS

DRAL sprl Ittre
Renaud 0477/25.75.75



Conseil Communal

CONSEIL COMMUNAL du 31 MARS 2015

Conseillers communaux présents :

Ferdinand Jolly (IC), Daniel Vankeveke (IC), Hélène de Schoutheete (IC), Donatienne Jossart-Le Bailly de Tillegem (IC), Christian Fayt (Ittre+), Richard Flandroy (Ittre+), Françoise Peeterbroeck (Ittre+), Arthur Deghorain (Ittre+), Fabienne Mollaert (Ittre+), Aurélie Poulaint (Ittre+), Luc Schoukens (Ecolo).

Conseillers excusés : Pascal Henry (IC), Thierry Wyns (IC), Jean-Paul Cayphas (IC)

PLAN COMMUNAL DE DÉVELOPPEMENT RURAL – ETAT DE LA SITUATION FAIT PAR LA FONDATION RURALE DE WALLONIE (M. PLUIJGERS) ET PAR UN REPRÉSENTANT DE L'UCL (M. VINCENT)

Le représentant de la Fondation Rurale de Wallonie fait, pour les conseillers, le bilan des actions entreprises dans le cadre de la mise en place du plan communal de développement rural (PCDR) : « Nous avons rencontré 15 personnes ressources de la commune et avons tenu 9 réunions. La Commission consultative a été mise sur pied. Nous avons rencontré 37 membres du personnel communal et obtenu 253 réponses à l'enquête mise en ligne. Enfin, les différentes rencontres avec la population ont permis de réunir 150 participants ». Par ailleurs, des groupes thématiques se formeront pour discuter des thèmes suivants : « Tourisme et Culture », « Diversification économique », « Préservation du paysage, environnement et mobilité » et « Logement et évolution démographique ». « Toutes ces étapes franchies ouvrent le droit à la subsidiarité pour les projets rentrant dans ce cadre pour 10 ans », explique le représentant.

Le conseiller Patrick Monjoie (PA) apprécie le travail fait, mais se pose une question sur la méthodologie. « Après consultation et analyse des résultats de retour des gens, 4 thématiques plus transversales ont été dégagées, mais la préservation du paysage est apparue comme une thématique propre lors des discussions avec les gens. Je me demande pourquoi elle ne fait pas l'objet d'une thématique propre alors que la construction du plan communal se fait avec les citoyens ».

M. Pluijgers répond que cet intérêt a été repris comme point. « Il a été ajouté au groupe s'occupant d'environnement. Il ne s'agit pas du seul groupe traitant de deux thématiques, par ailleurs ».

La conseillère Donatienne Jossart-Le Bailly de Tillegem (IC) précise que l'enjeu du paysage est lié au territoire, à l'espace, tandis que l'enjeu de la mobilité est lié aux acteurs. Elle ne voit pas donc pas de raison de les associer et demande qu'ils soient séparés.

Au terme de la discussion, le représentant de la Fondation Rurale de Wallonie (FRW) propose de retenir la ruralité (le territoire et la relation aux gens) comme thématique transversale et les enjeux particuliers suivants : « Maintien et valorisation des paysages et de l'environnement », « Evolution démographique » dans le contexte de forte croissance et de souci de satisfaire les besoins de toutes les classes sociales », « l'accès au logement », « la diversification économique », « le tourisme et la culture » et « lala » mobilité et les alternatives à la voiture individuelle ».

Le conseiller Luc Schoukens (Ecolo) demande si le représentant peut préciser ce qu'il entend par forte croissance. « Je n'ai pas l'impression qu'elle soit si forte que

cela. Quelle est la hausse annuelle ? ». Par ailleurs, le conseiller rappelle que le développement urbanistique est limité par une réserve foncière faible.

Le représentant de la FRW indique qu'avec plus d'1% de croissance annuelle de la population, la croissance démographique à Ittre est supérieure à la moyenne du Brabant wallon et est deux fois supérieure à la croissance moyenne en Wallonie. Par ailleurs, il signale que l'analyse du territoire sera prête à la mi-mai.



La commune d'Ittre se dote d'un Plan de développement rural

Le conseiller Claude Debrulle (PA) demande à ce que les chiffres soient affinés, notamment par rapport au groupe de communes similaires établi par la banque Belfius. « Il faut également voir la balance entre croissance naturelle de la démographie et le solde des sorties et entrées dans la commune. Je ne suis pas sûr que la balance soit très positive. D'ailleurs, comment garder la ruralité dans le contexte de cette forte croissance de la population ? ». Sur la diversification économique, le conseiller salue le constat fait d'une dépendance financière par rapport aux acteurs économiques importants de la commune (NOTE : Papeteries, NLMK), mais se demande quel serait le résultat d'une diversification financière basée sur la croissance de la population. « Lors du salon des mandataires, j'ai demandé à différents acteurs (Centre Régionale d'Aide aux Communes, Union des Villes et des Communes, Région wallonne, représentant de communes) s'il existait un modèle permettant d'estimer les bénéfices nets d'un apport de population. « On m'a répondu par la négative ».

Enfin, le conseiller trouve difficile de réagir de façon impromptue à un rapport sans avoir reçu celui-ci au préalable.

Le représentant de la Fondation s'excuse de ne pas avoir envoyé les documents au préalable, mais signale qu'ils sont disponibles sur le site http://ecolcom.ittre.be/ittre_rurale/

Luc Schoukens (Ecolo) demande si les participants à l'enquête en ligne et les participants aux consultations villageoises seront tenus au courant de l'évolution du projet.

M. Pluijgers indique ne pas vouloir inonder les gens avec des courriels. Il précise que les documents sont disponibles sur le site et peuvent être fournis à la demande. « Aux moments clés, nous faisons un retour aux gens ».

Christian Fayt (Ittre+), échevin de la ruralité, indique que les réunions actuelles sont ouvertes à tout le monde, ne sont pas

limitées aux 60 membres de la Commission. « Je n'ai jamais eu une aussi grande participation de personnes ».

PLAN DE COHÉSION SOCIALE – RAPPORT D'ACTIVITÉS ET FINANCIER

Françoise Peeterbroeck (Ittre+) fait aux conseillers le rapport d'activités succinct et le rapport financier du Plan de Cohésion Sociale (PCS).

« Le chef de projet alloué au plan travaillera, à partir du 1^{er} avril, 19 heures par semaine et s'occupera de la mise en réseau des différents acteurs et participants, et de la planification des activités. Il attend également une formation sur la gestion de projet ».

Pour les activités en 2014, la présidente du CPAS met en avant l'atelier emploi fait en commun avec Braine-Le-Château, l'établissement de la plate-forme de logement, le potager communal et le baby-foot géant à la Saint-Rémy. « En 2015, nous cherchons à mettre en place un local dédié au Plan de Cohésion Sociale pour développer un plus grand nombre d'actions ».

Le rapport financier fait état de recettes de 20.000 EUR en provenance de la Région wallonne, la commune s'engageant à hauteur 5.000 EUR. Les frais de fonctionnement s'établissent à 6.000 EUR et les frais de traitement à 15.500 EUR.

Le conseiller Patrick Monjoie (PA) trouve que le rapport d'activité imposé par la Région wallonne va peut-être vers la simplification administrative, mais que la manière dont il est conçu réduit la qualité du travail accompli. « Je serais d'accord que le conseil communal puisse avoir un rapport complémentaire plus détaillé, car des informations manquent ».

Luc Schoukens (Ecolo) va dans le même sens que le conseiller PA, mais salue « la belle dynamique » enclenchée. « Il s'agira cependant de désigner les porteurs de projets si nous voulons arriver à des résultats concrets. Le coordinateur du PCS ne pourra pas tout faire ! ».

Vote – PCS – Rapport financier/d'activités

Oui : Unanimité

CHÈQUES POUVOIR D'ACHAT

Hélène de Schoutheete (IC), échevine des Finances, annonce la reconduction de l'octroi des chèques « pouvoirs d'achat »

(isolés : 10 EUR, ménages deux personnes : 20 EUR, ménage trois personnes : 30 EUR, ménage quatre personnes : 40 EUR) à faire valoir auprès des commerçants d'Ittre, et l'ajout d'une clause d'octroi de 5 chèques de 5 EUR aux membres du personnel communal et du CPAS qui se sont portés volontaires dans le cadre de la gestion des inondations de juillet 2014.

Claude Debrulle (PA) demande à savoir combien de personnes isolées sont touchées par le passage du chèque de 10 à 20 EUR envisagée en janvier et le retour, après la nouvelle délibération, de 20 à 10 EUR. « Quel est l'impact budgétaire de ces mesures ? ». Il veut aussi savoir combien d'employés communaux volontaires sont concernés et quel est l'impact budgétaire de la mesure. Il se demande également « comment distinguer entre employés volontaires et employés réquisitionnés, et ce qui attend le personnel communal détaché ». Enfin, il précise que l'impact de la mesure est sur deux exercices (2014 et 2015), mais que ceux de 2014 ont déjà été distribués et qu'il faut tout mettre sur le budget 2015.

L'échevine répond qu'il n'a jamais été question de passer de 10 à 20 EUR pour les personnes isolées. « Vous mettez pourtant cela dans la délibération », répond le conseiller Debrulle (PA). **Hélène de Schoutheete (IC)** explique ensuite que le Collège a réalisé que l'impact budgétaire de la mesure le faisait sortir de l'enveloppe des 60.000 EUR alloués aux chèques et qu'il aurait fallu une modification budgétaire. « En fait, vous prenez une décision en janvier et réalisez ensuite, après coup, que vous dépassez le budget. Ce n'est pas très sérieux ». L'échevine explique ensuite que tous les employés présents sont considérés comme volontaires. « Cela fait plus ou moins 100 personnes ». Enfin, elle ignore si le personnel communal détaché était sur place, tandis qu'elle souhaite traiter en huis clos les questions sur le budget 2014 et 2015.

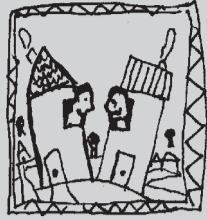
Claude Debrulle (PA) se montre « étonné » qu'il faille discuter d'un budget à huis-clos. **Hélène de Schoutheete (IC)** de son côté explique que le coût additionnel de la mesure se monte à 5.000 EUR sur deux budgets et qu'il restait un reliquat du budget précédent. Elle explique que le personnel communal a presté un nombre d'heures pas toutes récupérées, cependant que l'octroi des chèques supplémentaires est une façon de manifester la reconnaissance envers cette aide.

Luc Schoukens (Ecolo) demande alors l'élargissement de la mesure au bénéfice des citoyens ayant aidé. « Pourquoi reconnaître l'effort du personnel communal et pas celui des citoyens ? ».

Patrick Monjoie (PA) appuie la demande d'ECOLO. « On doit saluer l'ensemble des acteurs de la solidarité, le personnel communal comme les autres gens ».

Hélène de Schoutheete (IC) n'a pas de réponses à donner à l'instant. « Nous avons besoin d'une analyse financière. En plus, les gens ont apporté leur aide avec le cœur, pas dans l'optique d'être récompensés. J'ignore, en plus, si nous avons tous les listings de gens ayant aidé et comment traiter les gens venus de l'extérieur ». **La conseillère Donatienne Jossart-Le Bailly de Tillegem (IC)** explique que des études montrent que les jeunes ont du mal à se lancer dans le bénévolat. Ensuite « être citoyen, c'est pouvoir aider dans la gratuité », ajoute-t-elle.

Claude Debrulle (PA) estime que l'amendement ECOLO mérite d'être pris en considération. « Il faut récompenser le dévouement peu importe le statut des gens (...) Je comprends la difficulté d'évaluer la participation, mais bon ».



Conseil Communal

Fabienne Mollaert (Ittre+) explique qu'elle a été aidée de bon cœur. Et puis, « mon travail n'a rien avoir avec ce que le personnel communal a fait pendant toute la durée du sinistre. Ils ont autrement donné que moi ». **Ferdinand Jolly (IC)** explique ne pas vouloir intervenir par rapport à tous les jeunes ayant aidé, qui n'attendaient rien.

Luc Schoukens (ECOLO) ne conteste pas le point, mais ne comprend pas pourquoi faire une différence entre les gens. « Cela pourrait être jugé comme une attitude électoraliste ».

Ferdinand Jolly (IC) explique que la mesure se justifie par la surcharge de travail du personnel, le stress pour ce dernier pendant des mois face à la détresse humaine.

Hélène de Schoutheete (IC) ajoute que le personnel a travaillé avec beaucoup d'efficacité. Si on étendait la mesure à tous, « que signifie alors la gratuité ? » dans ce contexte.

« C'est toi qui propose de la payer ! » répond **Patrick Monjoie (PA)**.

Christian Fayt (Ittre+) intervient. « Certains parlent d'électoralisme, mais à quatre ans des élections ... On pourrait tout aussi bien parler de démagogie ici. Il s'agit d'un petit geste envers le personnel communal qui s'est décarcassé. En plus, ceux qui n'habitent pas à Ittre vont venir le dépenser ici. »

Vote – Amendement ECOLO

Oui : 3 (2 – PA, 1 – Ecolo)

Non : 11 (IC + Ittre+)

Vote – Extension Chèque «pouvoir d'achat»

Oui : 11 (IC + Ittre+)

Abstention : 3 (PA + Ecolo)

PARTS PUBLIQUES DANS SEDILEC DROIT DE VENTE DU COLLÈGE

Hélène de Schoutheete (IC), échevine des Finances, explique que ces parts se montent à 547.000 EUR et correspondent au montant réinvesti de la vente du terrain de football de Virginal à l'IBW. L'intention était d'affecter le produit de la vente à l'infrastructure sportive ; d'abord à Haut-Ittre, maintenant à Virginal. Ce montant, inscrit au budget 2014, n'a pas été utilisé jusque maintenant. Le Collège a besoin de six mois pour libérer ses parts. « Je demande aux conseillers de donner au Collège la possibilité de le faire au moment opportun ».

Luc Schoukens (ECOLO) trouve qu'avec un taux de 2,77% ces parts produisent des intérêts intéressants. « Pourquoi ne pas postposer cette vente autant que possible et utiliser les réserves prévues pour couvrir le contentieux Duferco/NLMK à la place ? »

Claude Debrulle (PA) donne raison au conseiller ECOLO. « Les rentrées des réserves NLMK sont dérisoires au vu des taux ... Pourquoi donc ne pas puiser dans ses réserves, notamment au vu du délai des autorités fédérales à se décider (sur le contentieux NLMK). S'il y avait vraiment un risque, on pourrait toujours renoncer à un placement qui rapporte bien. »

L'échevine rappelle que l'objet de la décision ne porte pas sur ce point. « De toute façon, la décision de désinvestir les parts R est à prendre après avis de la directrice financière de la commune. Si son avis est négatif, alors il faudra le suivre. La délibération est très claire à ce sujet. »

« Pourquoi ne pas attendre le mois prochain et l'avis de la directrice financière ? », demande le conseiller Debrulle (PA).

« On ne parle ici de vente qu'en cas de nécessité (de trésorerie) », répond **Ferdinand Jolly (IC)**.

Le conseiller Debrulle (PA) souhaite que la commune conserve « le plus longtemps possible » les investissements lui rapportant et ne voit pas la nécessité de lier la vente des parts à l'infrastructure sportive.

Aurélié Poulain (Ittre+) ne voit rien dans

la délibération qui établit ce lien. **Hélène de Schoutheete (IC)** rappelle que c'est l'ancienne majorité et son **échevin des finances (Claude Debrulle – PA)** qui avait pris cet engagement.

Vote – Ventes parts SEDILEC en cas de nécessité

Oui : 11 (IC, Ittre+)

Non : 2 (Patrick Monjoie – PA + Luc Schoukens – ECOLO)

Abstention : 1 Claude Debrulle (PA)

Le conseiller Debrulle (PA) explique son abstention par le fait que le Collège n'attend pas l'avis de la directrice financière sur ce point et déplore le manque de tolérance dans le débat de la part de la majorité.

FINANCES COMMUNALES – SITUATION DE CAISSE (2È SEMESTRE 2014)



Pour éviter de revivre la catastrophe de 2014, des zones d'inondations temporaires bien-tôt aménagées sur le Ry-Ternel

Hélène de Schoutheete (IC) explique que la commune disposait, à la fin 2014, de 3.290.658 EUR, dont 449.132 EUR sur compte courant, 2.819.804 EUR sur des dépôts et de 9.711 EUR en caisse.

Luc Schoukens (ECOLO) demande à combien se monte le dépôt sur le compte Triodos (placement durable). « 50.000 EUR » lui est-il répondu. « C'est insignifiant sur 3 millions d'EUROS », ajoute le conseiller.

Hélène de Schoutheete (IC) répond qu'il s'agit d'une décision de la directrice financière, qui définit les placements en fonction des besoins, de leur rendement ... Par ailleurs, l'échevine rappelle au conseiller ECOLO que Triodos ne participe pas au système ISABEL (un logiciel multi bancaire sécurisé pour les entreprises), ce qui complique la gestion du compte.

Le conseiller Schoukens (ECOLO) répond que la décision finale sur ce plan incombe au politique.

ZONES D'INONDATION TEMPORAIRE (ZIT) RY-TERNEL – PROJET LIFE

Christian Fayt (Ittre+), échevin des travaux, explique que la ZIT Ry-Ternel fait partie des trois projets de ZIT inscrits dans le projet LIFE de l'Union européenne. « Ce projet concerne les communes d'Ittre et de Braine-L'Alleud et permettra de retenir des

masses d'eau équivalentes à 52.000 M3 sur le Ry Ternel et 1.300 M3 sur le Ry Goret (Braine L'Alleud). Le financement européen se monte entre 50 et 60% du total. Le projet sur le Ry Ternel est géré par la Province qui s'engage sur la construction de la ZIT. Le solde de financement se répartit de façon équivalente entre Ittre et Braine-L'Alleud. Il existe également une troisième ZIT, à Braine L'Alleud, mais qui se trouve hors projet et est pris en charge par cette commune comme charge d'urbanisme. » L'échevin voit l'inscription des ZIT dans le projet LIFE comme une opportunité d'avancer très vite. « Nous n'avons pas besoin de l'accord de la commission financière qui se réunit à la mi-juin. Nous pouvons démarrer en octobre, acheter les terrains, introduire un permis de bâtir à la Région wallonne, faire des appels

bures est prévu, car le projet LIFE doit se comprendre dans le cadre de préservation de l'environnement. « Nous avons ici un projet magnifique dans la zone, de limiter l'arrivée de polluant à l'entrée de la commune. Nous allons demander à ce que la Région wallonne intervienne et fasse l'entretien des bassins de retenue. »

Claude Debrulle (PA) trouve le projet très bien, mais ne comprend pas pourquoi le Conseil communal ne reçoit le projet que par le petit bout, alors que le public est informé de la philosophie d'ensemble (note: référence à la séance d'information du 16 mars). « Cette politique mérite une discussion d'ensemble et elle va avoir lieu en partie grâce au dépôt de notre demande d'un point supplémentaire à l'ordre du jour de ce Conseil communal ».

Ferdinand Jolly (IC) explique que la philosophie d'ensemble est de retenir l'eau au maximum en amont du village dans les zones ayant le plus de capacité de stockage. « Nous voulons aller vite. La quantité la plus importante des eaux lors des inondations venait de l'autoroute, ce qui explique les projets présentés ici ».

Claude Debrulle (PA) demande si les mesures prises seraient suffisantes en cas de reproduction du phénomène. « Beaucoup d'eau venait du Nord, certes, mais aussi des flancs des collines. Quelles sont les autres mesures préventives que vous envisagez ? »

Christian Fayt (Ittre+) demande au conseiller de revenir au point de l'ordre du jour. « Tu as peut-être peur que les journalistes s'en aillent ». « Je suis électoraliste comme toi », lui répond **le conseiller Debrulle (PA)**. « Avec moins d'effets », rétorque **Christian Fayt (Ittre+)**.

L'échevin explique que les conseillers ont reçu le projet en morceaux parce que c'est nécessaire pour rentrer le dossier. « Vous aurez un plan d'ensemble bientôt et une discussion à ce sujet ».

Luc Schoukens (Ecolo) déclare que son groupe est d'accord sur l'objectif et encourage le Collège à continuer. Par contre, « nous avons entendu les inquiétudes des gens et nous ne sommes pas sûrs que c'est votre cas. Les personnes sinistrées ne comprennent pas les délais, ni que rien ne soit fait entre Haut-Ittre et le terrain de football ». Enfin, le conseiller se demande pourquoi la commune attend les procédures légales et n'accélère pas. « Ittre peut être en danger cet été lors des fêtes ».

Christian Fayt (Ittre+) considère qu'on sort du débat. « Pour les ZIT, il faut suivre strictement les procédures. Si ce n'est pas le cas, tu peux oublier l'intervention du Fonds des Calamités, des assurances. C'est la même chose pour les ponts et le reste à refaire. Si nous faisons des choses illégalement, si les digues pètent, ce sera la commune qui sera responsable ». « Si cet été, il y a une catastrophe, la responsabilité vous incombera », réplique le conseiller ECOLO.

L'échevin rétorque alors que le bassin d'orage a été nettoyé, que la ZIT du Ry Mortier sera en place, qu'il va y avoir un barrage Ry Baudémont. « Nous sommes pris ici dans un carcan. Il y a eu du retard avec les ponts. Nous avons été interpellés par l'armée qui nous a demandé quand nous allons rebâtir le pont rue aux cailloux. Nous avons passé l'appel d'offre à ce sujet et avons reçu 19 réponses, dont une anormalement basse. Ce pont sera mis à charge du Fonds des Calamités, qui peut intervenir à hauteur de 60%, mais uniquement si nous suivons la légalité. Si on avait suivi l'avis de certains, pas un seul pont n'aurait été en route. Le Collège s'est mis en travers de la route quand les 4 directions du SPW ont discuté pour le pont de la rue de Virginal. Les représentants des directions compétentes



Conseil Communal

n'arrivaient pas à se décider. Je les ai enfermés dans une pièce, dont ils ne pouvaient ressortir qu'après avoir pris une décision. » **Claude Debrulle (PA)** trouve que l'échevin parle bien, mais, distribuant une photo aux conseillers, il explique que le pertuis était bouché il y a trois semaines de cela, et qu'à la suite des pluies du week-end, il l'est encore plus aujourd'hui.

L'échevin trouve cela inadmissible et précise son intention de constituer une équipe de nettoyage avec les riverains. « Cela doit aussi être fait au niveau des rivières gérées par la province », ajoute **le conseiller Debrulle (PA)**.

Le conseiller Schoukens (ECOLO) signale qu'en cas de besoin, l'échevin peut aller dans l'illégalité.

Vote – ZIT Ry-Ternel

Oui : Unanimité

MARCHÉ PUBLIC – EMPRUNT FINANCIER EXTRAORDINAIRE 2014 – ECOLE DE VIRGINAL – APPROBATION DES CONDITIONS ET DU MODE DE PASSATION

L'échevine des Finances, Hélène de Schoutheete (IC) explique que l'emprunt concerne la partie des travaux de l'école de Virginal (total de 615.801 EUR) non financés sur fonds propres, soit 300.000 EUR. Le mode de passation suivi est celui de la procédure négociée sans publicité, le coût estimé du marché se monte à 123.500 EUR et la directrice financière n'a fait, dans son

avis, aucune remarque.

Claude Debrulle (PA) demande à ce que les conseillers puissent recevoir un tableau d'amortissement.

Luc Schoukens (ECOLO) se demande si le Collège suit le marché immobilier de près, car il trouve les 4% de taux d'intérêt « tout à fait surfait ».

Hélène de Schoutheete (IC) explique que le Collège a pris un taux comme taux de base pour le marché, un taux constant pour des raisons de prudence vu que l'estimation pour ce type de taux est plus élevée.

Luc Schoukens (ECOLO) se pose des questions sur l'efficacité de la politique financière suivie. « Pourquoi emprunter ici alors qu'il y a largement de quoi dans la réserve affectée à NLMK ou dans les parts de SEDI-LEC ? ».

Hélène de Schoutheete (IC) explique que le Collège est tenu à un budget qui a été voté et approuvé. « Nous le mettons en œuvre ».

Vote – Emprunt Ecole de Virginal

Oui : 13 (IC + Ittre+ PA)
Abstention : 1 (ECOLO).

MARCHÉ PUBLIC – BACS À SUSPENSION POUR LES FLEURS

Christian Fayt (Ittre+), échevin des Travaux, explique que les bacs à fleurs actuels sont vieux, que les inondations en ont détruit certains, qu'il n'y a plus de capacité de retenue d'eau et que la commune les remplace au fur et à mesure. Le montant est de 18.600 HTVA sur deux ans, dont

9.600 EUR par an. La procédure choisie est la procédure négociée sans publicité.

Luc Schoukens (ECOLO) pense qu'il faut également tenir compte du coût de la main d'œuvre, de l'engrais et de l'entretien et demande si la matière des bacs est écologique.

Patrick Monjoie (PA) trouve dommage qu'il n'y ait pas d'inventaire de l'existant et de l'état des bacs actuels. « La somme complète est de 11.000 EUR/an (TVAC) et on pourrait utiliser cette somme à autre chose, notamment pour l'aide aux sinistrés ».

Christian Fayt (Ittre+) explique qu'il a du personnel très motivé, que la décision n'est pas sienne, mais celle du Collège, que le personnel a demandé son remplacement. « Il s'agit d'un investissement minime pour la commune, valable pour des années. Je trouve malsain que quand on fait un investissement dans la commune, on revienne toujours avec les inondations. »

Hélène de Schoutheete (IC) précise que le budget prévoit 25.000 EUR pour la protection des habitations dans le cadre des inondations et qu'on peut faire de la protection et fleurir la commune en même temps.

Claude Debrulle (PA) demande à quoi correspond l'estimation des besoins si l'administration n'est pas en mesure d'évaluer les dégâts causés par les inondations aux bacs à fleurs.

Christian Fayt (Ittre+) explique que tout a été mis dans un stock et que le temps a manqué pour faire le tri.

Vote – Bacs à fleurs

Oui : 13 (IC, Ittre+ et PA)
Abstention : 1 (ECOLO)

MARCHÉ PUBLIC – ACHAT CAMIONNETTE FOURGON POUR LE SERVICE TRAVAUX VIA LE SPW – APPROBATION DES CONDITIONS ET DU MODE DE PASSATION

Christian Fayt (Ittre+), échevin des Travaux, explique qu'il s'agit de remplacer la camionnette existante qui est très vieille. « Diverses associations nous ont demandé d'avoir un véhicule à leur disposition le week-end ou en semaine. Nous nous sommes adressés au Service Public de Wallonie directement. Il s'agit d'une camionnette de 5 places, qui est le nombre minimum nécessaire. ».

Luc Schoukens (ECOLO) précise qu'il s'agit d'une camionnette de 6 places, ne remet pas en question l'objet du marché, mais se pose des questions sur le diesel comme mode de carburant. « C'est le seul véhicule disponible au SPW », répond l'échevin.

« C'est bien de dire qu'on est préoccupé par l'environnement, d'une part, mais on ne prend pas les mesures cohérentes de l'autre. Il y a quelques jours, le Soir titrait : les experts lancent l'alerte » pour faire

A votre service depuis 1980



Electricité Marchal sprl

Mise en Conformité

Travaux et dépannages en tous genres.
Vidéoparaphonie.
Chauffage électrique.
Domotique BTICINO et HAGER
Surveillance par caméras.

Contrôle d'accès en tous genres.
Electrification de portail ou porte de garage.

067/64 61 13 - 0475/479 346
info@marchalsprl.com
www.marchalsprl.com

MEMBRE DE
COM AGR

Agence d'lttre

Rue Basse, 26 • 1460 Ittre
Tél : 067/64.55.40 • Fax : 02/228.17.00
lttre@bnpparibasfortis.com
www.bnpparibasfortis.be

BNP PARIBAS FORTIS | La banque et l'assurance d'un monde qui change

L'Etable d'Hôtes

Ferme de Samme

SALLE DE FÊTES ET DE BANQUETS
ORGANISATION D'ÉVÉNEMENTS

TABLES D'HÔTES TOUS LES VENDREDIS
DÈS 19H30

CUISINE AUX LÉGUMES BIO

rue de Tubize 4B - 1460 VIRGINAL
067/78 06 70 - 0497/415 421 - 0494/652 753
letabledhotes@letabledhotes.be - www.letabledhotes.be

NOUVEAU A BRAINE-LE-CHÂTEAU Vous entendez mal ?

Une solution efficace, très discrète
Et très peu coûteuse vous intéresse ?
Une bonne audition
Aux meilleurs conditions

JOURNÉES SPÉCIALES D'INFORMATION
SUR LES NOUVEAUX APPAREILS AUDITIFS
Test auditif gratuit

Tous les lundis et les jeudis de 9h à 12h
Autres heures et jours sur rendez-vous

Tél. : 02/366 03 13

Les appareils les plus petits du monde dans ou derrière l'oreille. Consultations gratuites sans engagements

- Toutes les grandes marques avec garantie
- Le plus grand choix
- Prêt à l'essai sans engagement
- Appareils pas chers et très discrets
- Tous les modèles existants
- Les nouveaux modèles à réglage automatique
- parking devant le magasin

NOUVEAU Centre auditif AUDIO-MEDICA SUPER ÉQUIPE

INTERNATIONAL DE Braine-le-Château
rue de Tubize 109 à Braine-le-château - 02/366 03 13

DÉPANNAGE

02/366 12 75 *debaeckre* 24h/24

TOUS VÉHICULES
TRAVAUX SUBAQUATIQUES

Chée de Nivelles, 31 • 1460 HAUT-ITTRE • TEL (02) 366 12 75 • FAX (02) 366 32 90

PATRICE FOUCART

33 Rue Emile Nils 1460 Ittre

Abattage - Elagage
Taille de haies
Bois de chauffage - Travaux forestiers

MEMBRE DE
COM AGR

067/56 17 54 ou 0476/82 46 37

MEMBRE DE
COM AGR

La Brioche d'Or

P. Rheaun

Votre artisan vous propose un large assortiment :
PAINS, PETITES BOULANGERIES, VIENNOISERIES,
TARTES, PÂTISSERIES, GLACES, BISCUITS SUCRÉS, ...
(COCKTAILS, PAINS SURPRISE, BISCUITS SALÉS, ...)

Heures d'ouverture :
du mercredi au samedi de 7h à 18h30 et dimanche de 7h à 17h

067/64 77 35
info@labriochedor.be - www.labriochedor.be
PÂTISSIER - BOULANGER - CHOCOLATIER - GLACIER



Conseil Communal

reculer le cancer du poumon, il faut diminuer l'usage du diesel » (le conseiller distribue la coupure de presse). « Une camionnette diesel pollue et menace la santé des gens. Il faudrait considérer l'essence, le gaz également. A chaque fois, je reviens avec cela, mais rien ne bouge ».

Ferdinand Jolly (IC) répond que le problème des particules fines se pose surtout à la ville, pas à la campagne. « S'il y a une possibilité d'un véhicule à essence ou à gaz au SPW, alors pourquoi pas. »

Claude Debrulle (PA) explique que les petits ruisseaux font les grandes rivières et que la commune a un rôle d'exemplarité. Le conseiller PA donne par ailleurs raison au bourgmestre sur la différence des concentrations de particules entre ville et campagne.

Vote – Camionnette double cabine

Oui : 11 (IC, Ittre+)
Abstention : 2 (PA)
Non : 1 (Ecolo)

MARCHÉS PUBLICS – VENTE DE MATÉRIEL ET VÉHICULES USAGÉS – APPROBATION DES CONDITIONS DE VENTES

Christian Fayt (Ittre+), échevin des Travaux, explique que la commune souhaite se défaire d'une Suzuki Jimmy (214.840 KM), d'une camionnette Ford Plateau (82.334 KM), d'un pulvérisateur de 1300l et d'une trémie à sel avec moteur Honda. La vente se fera par lot au plus offrant, le paiement au grand comptant.

Vote – Vente de matériel et véhicules usagés

Oui : Unanimité

ETABLISSEMENT D'UN SENS UNIQUE LIMITÉ - RUE NEUVE

Hélène de Schoutheete (IC), échevine de la Mobilité, explique qu'il s'agit de régler le problème de stationnement devant la boulangerie qui pose des soucis de sécurité depuis longtemps. « Le but est de sécuriser totalement les usagers faibles et les passants sur le trottoir de la rue du Centenaire. L'idée est aussi de préserver deux places au lieu des quatre existantes, mais alors on n'a pas les 5 mètres de recul nécessaires pour la visibilité en venant de la rue Basse vers la rue du Centenaire via la rue Haute. Nous proposons donc de mettre en sens unique limité la rue Neuve (les voitures ne pourront plus l'emprunter en venant de la rue Basse). Nous avons effectué un comptage et on parle de 40 à 70 passages par 24 heures. Cette mesure va augmenter de façon drastique la sécurité de cette zone », conclut l'échevine **Luc Schoukens (ECOLO)** signale qu'un sens unique aura comme effet une hausse de la vitesse de circulation, que la mesure ne fait pas partie du Plan Communal de mobilité et demande, à cet égard, que le Comité de suivi du Plan Communal de Mobilité soit instauré.

Hélène de Schoutheete (IC) reconnaît que cela devrait être fait, mais précise que chaque problème est analysé au travers du prisme du plan de mobilité. « Vous ne répondez pas à ma question », pointe alors le conseiller Ecolo.

Vote – Sens Unique Limité Rue Neuve

Oui : Unanimité

SUPPRESSION DE L'EMPLACEMENT DE PARKING POUR PERSONNE À MOBILITÉ RÉDUITE – RUE ARTHUR BRANCART, 75.

Hélène de Schoutheete (IC), échevine de la Mobilité, explique que la suppression se

justifie par le décès de la personne.

Vote – Suppression parking PMR Rue Brancart

Oui : Unanimité

ARRÊTÉS DU BOURGMESTRE (FÉVRIER – MARS 2015)

Ferdinand Jolly (IC) demande l'approbation aux conseillers des arrêtés de police.

Vote – Arrêtés du bourgmestre

Unanimité : 14/14

INFORMATIONS DU COLLÈGE

Ferdinand Jolly (IC) explique qu'il a été procédé au remplacement d'un membre de la Commission Consultative d'Aménagement du territoire.

Françoise Peeterbroeck (Ittre+) explique que, dans le cadre du Plan Cigogne de la Région wallonne, Ittre va bénéficier de 504.000 EUR de subsides pour créer une crèche de 18 places.

POINT SUPPLÉMENTAIRE – ETAT DE LA POLITIQUE DE PRÉVENTION ET DE LUTTE CONTRE LES INONDATIONS (CLAUDE DEBRULLE)

Le conseiller **Claude Debrulle (PA)** félicite le Collège d'avoir organisé une séance d'information ouverte sur les Zones d'Immersion Temporaires (ZIT), la protection individuelle des maisons et la répartition du fonds de solidarité. Il regrette que certains participants (intervenants du bureau d'étude ou du service d'incendie) se soient comportés drôlement en mettant en cause les sinistrés.

Sur le fond du débat, « il est clair que l'option retenue est la prévention. Mais, pourquoi envisager les 6 ZIT là où vous le faites? Car la masse d'eau (des inondations) ne pourrait pas prendre là où vous mettez ces ZIT. Elle s'est concentrée au centre du villa-

ge. Les ZIT sont indispensables, mais doivent être complétées de mesures moins chères, comme des conventions avec des particuliers, pour garder l'eau à certains endroits, comme le long du chemin des Longs prés. Avec l'accord des riverains et des propriétaires cela permettrait une retenue supplémentaire. En parallèle à la rue du Warchay et du Patriote, on pourrait aussi en mettre une là.

Je vous ai montré la photo du pertuis bloqué. Mais, même s'il ne l'était pas, on sait bien qu'il est trop étroit, trop petit. C'est aussi l'avis des autorités compétentes (note : inspection de la Province du Brabant wallon).

Qu'en est-il des ZIT de fait constituées par le barrage du Rond-Point d'Ecueillé et le pertuis sous le canal ?

Par ailleurs, le conseiller demande au bourgmestre pourquoi ne pas donner un coup de pouce aux agriculteurs appliquant les bonnes pratiques en matière d'accélération des eaux de ruissellement, voire de les codifier.

« Nous sommes également inquiets des déficiences du système d'alerte existant. Pourquoi ne pas améliorer le système d'alerte préalable avec l'IRM, la Province du Brabant wallon et la Commune ? »

Pour le reste, lors de la discussion sur la protection individuelle des habitations, « nous avons été surpris par le discours offensif du chef des pompiers. Par ailleurs, il existe une brochure disponible de la Région wallonne sur la réduction de la vulnérabilité des habitations. Pourquoi ne pas la distribuer ? »

« Pourquoi n'avoir rien dit sur l'interdiction de bâtir dans les zones inondables ? Je rappelle que le Clos des Lapins était dans le passé en zone inondable. Il ne l'est plus aujourd'hui. Pourquoi dès lors ne pas identifier une zone d'aléas d'inondation pour résister aux pressions immobilières pour construire dans ces zones ? »

Massages relaxants
Réflexologie plantaire
Reiki
Cabinet diététique - Chantal VAN LIERDE
36 rue G. Vervuieren 1460 VIRGINAL 067/64 64 37

+32 495 15 28 15
Entreprise de Toiture, Zinguerie.
Neusy Michel
Tous travaux de toiture, zinguerie, charpente, étanchéité de cheminée, démolissage, plate-forme zinc, pvc, roofing, peinture sur ardoises, nettoyage gouttières, contrat d'entretien, devis gratuit.
www.micheltoiture.be
Neusy Michel SPRL

Service de location de matériels pour toutes vos fêtes



Seepower sprl - ZONING DE VIRGINAL
Rue de Tubize 8a - 1460 ITTRE 067/64 91 78
www.seepower.be

B&C
MEMBRE DE COM AGR
Benoît Pire et Pierre Carton
ELECTRICITÉ
CHAUFFAGE
SANITAIRE
AMÉNAGEMENT D'INTÉRIEUR
ÉNERGIES RENOUVELABLES
0475/41 57 11 - 0494/52 48 28

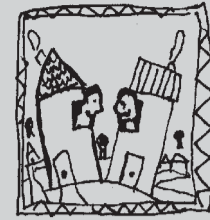
FUNÉRAILLES
BRAINOISES
Micheline et Alain Ramael
Prise en charge complète avec discrétion - Service soigné
Funéraire, fleurs, articles et monuments funéraires
Contrats de funérailles et volontés
PLACE AUX FLEURS
Magasin de fleurs naturelles
Grand Place 8 à 7090 Braine-Le-Comte
Tél. : 067/55 32 10 - Fax. : 067/56 11 00
mivan@skynet.be

Briesco
Les spécialistes des chaudières à bois
Biomasse : Pellets - Bûches - Bois déchiqueté - Agrocombustibles
- Economiques : beaucoup moins cher que le mazout ou le gaz.
- Ecologiques : combustible renouvelable et local.
- Faciles et pratiques à utiliser.
1 Rue de Wauthier-Braine 1461 Haut-Ittre
tel : 02 355 15 55 www.briesco.com info@briesco.com

Ets BONTET Philippe S.P.R.L.
Châssis - Portes - Vérandas - Volets
P.V.C Deceuninck (possibilité bois et Alu)
Electrification de volet (délais rapides)
Primes à l'énergie et réduction d'impôts
Rue Bruyère de Virginal, 76
1460 Ittre (Virginal)
Tél : 067/64 83 01 - Fax : 067/64 83 01
Gsm : 0475/571 399

Dany Sanitaires
● Plomberie - Zingerie
● Installations Sanitaires
● Traitement de l'eau
● Economie d'eau - Distributeur accessoires Eperol pour douches et robinets
0479/459 839 - 067/64 92 53 (soir)
dany.sanitaire@skynet.be - www.dansanitaires.be
rue Bruyère de Virginal, 121 - Virginal

CARFITTING
MEMBRE DE COM AGR
067/21 92 89
ENTRETIEN - RÉPARATION - ACHAT - VENTE
VÉHICULES TOUTES MARQUES
Vincent Verstraeten
Rue les Hauts du Ry Ternel 32 - 1461 HAUT-ITTRE



Conseil Communal

« Fin 2014, en novembre, le premier échevin évoquait le projet d'un Comité technique d'accompagnement et que ce dernier nous serait soumis. Mais il serait grand temps de le mettre sur pied pour suivre ce dossier important. »

Au final, PA souhaite, en déposant ce point supplémentaire, que le Conseil puisse appréhender l'ensemble de la politique de prévention des inondations.

Christian Fayt (Ittre+) répète qu'au niveau des ZIT, le plus important est de retenir une masse d'eau en amont. « C'est plus faisable et peut être mis en route le plus vite. Je vous rappelle le précédent de Paris. En 1910, la capitale française est inondée pendant 45 jours. En 1924, même chose. Ce n'est qu'à partir de ce moment que les autorités françaises ont mis en place un plan de retenue avec des barrages et la formation des lacs de Pannecièrre, de la forêt d'Orient et le lac du Der-Chantecloq. Nous faisons la même chose à Ittre. »

« Mais il faut voir la faisabilité ici. Pour les longs prés, nous devons trouver un accord avec le propriétaire pour bouger le sentier ; en fait le rehausser. Le service technique de la province nous a dit, par contre, que le lit du Ry Ternel est trop profond là. En plus, il y a sur le côté gauche une zone humide à reculer et une maison qu'il ne faut pas laisser inonder. »

« Nous allons également gérer l'écoulement des eaux via l'installation de guilottes, de vannes à crémaillère ... Enfin, il ne faut pas oublier le travail important sur le Ry de Baudémont, avec des retenues à plusieurs endroits, également sur les affluents du Ry Ternel. »

« Notre vue d'ensemble ne se limite pas à cela. Et rien que sur la ZIT du Ry Ternel, on a besoin d'un an pour faire tous les travaux. »

« Il faut saluer le nouvel esprit des communes de travailler ensemble. Il y a 5 ans, 10 ans, Braine L'Alleud n'aurait jamais fait une ZIT au bord de sa commune. Il y a effectivement plein de choses à faire, mais l'urgence, c'est la digue sur le Ry Ternel. »

Claude Debrulle (PA) : « C'est vrai, mais, parallèlement, on pourrait faire autre chose. »

Christian Fayt (Ittre+) explique alors avoir eu un contact avec le Giser (Cellule de

Gestion Intégrée du Sol – Erosion-Ruissellement de la Région wallonne) pour la mise en place des fascines dans les champs. « Nous avons eu un deuxième contact et ils vont venir ici travailler avec les agriculteurs. La semaine passée, j'ai été à Douai. J'ai vu des choses intéressantes comme des tarmacs poreux qui laissent passer l'eau. Cela permet d'éviter que l'eau aille tout de suite dans les caniveaux et ensuite dans les rivières. »

Ferdinand Jolly (IC) précise que plusieurs marécages n'ont pas été drainés depuis 20 ans. « Les gens ont planté des peupliers



Le point sur les aménagements pour contrer les inondations

autour. Nous en avons drainé un et avons extrait beaucoup d'eau. Nous avons conscientisé un autre propriétaire à la nécessité de le faire. En amont du Baudémont, il y a également un bois que l'on pourrait drainer pour le transformer en zone de tampon. Nous sommes aussi en négociation avec la Région wallonne pour que le ministre vienne sur place voir. »

Claude Debrulle (PA) : « Et pour le Rond-point d'Ecueillé, le pertuis du canal ? »
Ferdinand Jolly (IC) rappelle qu'en matière de bonnes pratiques agricoles, les subsides européens sont conditionnés pour les parcelles en pente affectées à la culture, à l'existence d'une zone tampon en contrebas pour récolter les eaux d'écoulement. « Pour ce qui est des techniques de culture,

le travail simplifié du sol et le semis direct respectant la structure et la porosité du sol sont privilégiés par les agriculteurs. Les labours déstructurant le sol ne sont réservés qu'aux semis de printemps exigeant un enfouissement des résidus de la culture précédente. Il existe un champ le long de la rue de la Procession en forte pente. J'ai demandé à l'agriculteur d'éviter des plantations sensibles à l'érosion comme les patates et le maïs. Pour ce qui est des champs de pommes de terre, il existe un appareil très simple et très efficace permettant de faire des petites digues entre

les buttes tous les dix mètres. »

Claude Debrulle (PA) salue ces exemples de bonnes pratiques et demande à ce qu'une réunion soit tenue avec les exploitants pour voir ce qui ne doit pas être fait. « Il faut agiter le bâton pour ceux ne se conformant pas aux bonnes pratiques et subsidier les bonnes pratiques. »

Ferdinand Jolly (IC) explique que la commune a d'abord rencontré les agriculteurs pour identifier les zones de rétention d'eau et les sensibiliser aux cultures plus sensibles à l'érosion. La prochaine étape se fera avec le Giser. En 2016, l'Europe va subsidier l'agroforesterie qui consiste à planter des alignements d'arbres dans les champs et les prairies. La découpe de grandes par-

celles en plus petites entrecoupées de rangées d'arbres permet de limiter fortement le ruissellement d'eau et l'érosion. Les plantations d'arbres peuvent constituer une source de revenus, via la revente du bois et du broyat. 3 projets d'agroforesterie ont démarré en 2012 à Haut-Ittre.

Luc Schoukens (Ecolo) est rassuré par les propos du bourgmestre sur les pratiques agricoles. « J'entends qu'il s'agit d'accompagnement surtout individuel, mais il ne faut pas négliger la dimension collective. Je vous encourage à la réaliser, notamment avec le Giser. La soirée d'information était une bonne initiative, mais il n'y avait pas de micro et il y a eu une approche irritante de certains intervenants. Quand on parle de sacs de sable, les gens ont l'impression qu'on se foutait de leur tête. Quant au pertuis près du Canal, je propose de l'agrandir, de faire une cage de protection, créer un caniveau plus haut pour contourner le pertuis et aller directement dans le canal. Au rond-point d'Ecueillé, il faut une solution pour aller au-delà de ce barrage. » Le conseiller pousse également à la mise au point d'un système d'alerte performant et demande à ce que l'information sur la protection individuelle soit diffusée autrement, avec une évaluation au cas par cas via un atelier citoyen. « Quant aux zones d'interdiction de bâtir, un habitant a posé une question sur le statut des zones urbanistiques. Ferdinand, tu as répondu en disant que tu allais te renseigner. Dans le rapport du Collège de 16 février, tu devais analyser un cas rue de Virginal. Le service d'urbanisme a parlé dans ce cas d'une zone d'aléas, mais tu n'as pas assumé cela en public. Quant à la mise sur pied du Comité technique, je rappelle qu'Ecolo l'a demandé en août 2014 et que nous avons été applaudis pour notre volonté de travailler « en front commun ». Mais nous n'avons jamais été associés aux discussions. En octobre dernier, tu as refusé la discussion. En novembre, Christian a fait une ouverture avec les riverains, le Collège, le Conseil. Mais, en mars, il n'y a toujours rien. On en a marre ! Je ne dis pas qu'il ne se passe rien, mais que vous travaillez seulement dans votre coin. Ce n'est pas une façon intelligente de procéder. Enfin, la zone de parking devant la Brioche d'Or, le PSAW l'a réa-

Depot design

CONTEMPORARY
FURNITURE & ACCESSORIES

Ouvert du mardi au samedi
de 10h30 à 18h30

19 Quai du Hainaut - 1080 Bruxelles - 02/502 28 82
www.depotdesign.be

Abri-Toit

Vincent Van Parys

Toiture – zinguerie
Petites réparations

info@abri-toit.be
0476/03 14 04 – 067/33 56 46

Rue Godimont 1 à 7063 Neufvilles
www.abri-toit.be

Virginal Mazout



Tél. : 067/64 80 35

GODART S. SPRL

PARTICULIERS & INDUSTRIE :

- Curage par WATER-RECYCLING
- Fraisage de racines et de béton
- Hydrocurage / Débouchage
- Vidange / Nettoyage
- Endoscopie / Détection

EXCLUSIF en Belgique

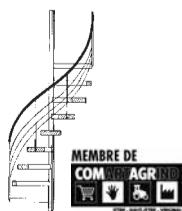
067/64.92.55

Réparation d'égouts SANS casser votre carrelage
Egout cassé, infiltration d'eau, racine d'arbre, dépôt calcaire,...

Votre problème ➔ Notre solution !

Gascard G.S.C. sa

Constructions métalliques
Ferreronnies contemporaines



Ateliers et siège social
Rue de Tubize 12
1460 Ittre - VIRGINAL
Tél. 067/64 79 00
Fax. 067/64 73 03

Sprl

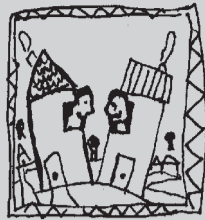
TORDEURS

Patrick

CHAUFFAGE - SANITAIRE

Installation - Entretien
Dépannage

Tél. & Fax : 067/64 72 82
Rue de Fauquez 21 A - 1460 ITTRE



Conseil Communal

lisé en matériaux perméables.. Je propose également de prévoir des mesures d'alerte pour le 15 août. Vous ne nous associez pas aux discussions, ne partagez pas les mesures appliquées. C'est vraiment l'impression des mandataires politiques et des citoyens. Or, vous aviez tout intérêt à travailler de façon transparente ».

Ferdinand Jolly (IC) explique qu'hier encore il a reçu un SMS d'alerte à propos de l'arrivée d'un noyau dépressionnaire. « Nous pouvons imaginer de faire des listes des habitants se trouvant dans les zones sensibles et leurs envoyer un SMS. »

Donatienne Jossart-Le Bailly de

Tillegem (IC) explique que l'IRM a sorti une application il y a deux mois que les gens peuvent télécharger sur leur téléphone portable pour se renseigner.

Claude Debrulle (PA) précise qu'à Tubize il existe un système de personnes références par quartier.

Ferdinand Jolly (IC), à propos des zones inondables, reconnaît que des permis ont été délivrés dans des zones d'aléas au cours des deux législatures précédentes, mais ne peut rien y changer.

Claude Debrulle (PA) lui répond que le schéma de structure et le plan de développement ne sont en aucun cas des éléments contraignants, tandis qu'un règlement bloquant la construction dans ces zones en est un.

Christian Fayt (Ittre+) explique que la Région wallonne leur a dit que rien n'empêche de construire en zone inondable. « On peut d'ailleurs y construire sur pilotis. Il y a même des gens qui ont été en justice pour obliger les communes et la région wallonne à revenir sur leur décision ».

Daniel Vankerkove (IC) explique qu'il existe une cartographie des zones à risque depuis 2002. « Cette cartographie est étudiée par le service d'urbanisme.

Aujourd'hui, nous avons seulement des

demandes de modification pour des constructions dans ces zones. L'attitude et le comportement des gens a complètement changé. Tout le monde a compris la nécessité de changer. »

Ferdinand Jolly (IC) ajoute que, pour ce qui est de l'analyse de la pollution des sols, le Collège souhaite prélever dans des endroits choisis pour vérifier s'il n'y a pas de pollution aux hydrocarbures. Il précise qu'un Comité d'accompagnement sera bien mis en place. Il verra enfin avec la Région wallonne ce qu'il en est de l'idée du caniveau pour compenser le pertuis bouché du canal.

QUESTIONS ORALES

Aménagement Grand-Place Ittre Monument aux morts

Le conseiller Debrulle (PA) montre une photo datant d'avant 40-45 aux conseillers, montrant la belle façade de la cure d'Ittre. « Il est possible de rendre un bel aspect au bâtiment tout en mettant en exergue le monument aux morts, dans le cadre du réaménagement de la place. Je crois même qu'il y avait un projet d'un célèbre graphiste ittrois à ce sujet ».

Ferdinand Jolly (IC) explique que l'embel-

lissement de toute la grand place sera prise en compte dans le projet, que le Collège prévoit un passage entre la cure et l'arrière de l'office du tourisme. Nous viendrons avec un projet dans un délai prochain.

Daniel Vankerkove (IC), échevin de la Participation et de l'Information, loue le site internet du Syndicat d'Initiative et du Tourisme d'Ittre. « C'est un très beau site et je vous invite à aller le voir ».

François Vermeulen

**Prochain conseil communal
Mardi 26 mai à 19h**

Ittre en transition - liste des producteurs locaux

● PRODUCTEURS DE NOS 3 VILLAGES

BIO ITTRE

Pierre-Luc Pétilion
paniers légumes & fruits - bio
La Copenne 1
1460 Ittre
www.bioittre.be
commandes sur internet, livraison uniquement à Ittre et environs immédiats ou sur le marché de Jolis Bois à Waterloo le samedi de 8h à 13h

FERME DE LA MOTTE

Edith et Carl De Bie
produits laitiers, oignons, pdt, poulet - conventionnelle
rue de Haut-Ittre 32
1460 Ittre
lundi, jeudi, vendredi, samedi, de 9h à 12h et de 14h à 19h

JÉRÉMY & SON POTAGER

Jérémy
légumes - naturel
rue de Haut-Ittre
1460 Ittre
info@jeremyetsonpotager.be
samedi avant midi 0478/46.30.18

LES FRAISES DES VERGERS NICOLOMBE

Ferdinand & Stéphanie Jolly

fraises - lutte intégrée
rue des Chataigniers
1460 Ittre
www.fraisesittre.be
tous les jours, mai - juin
0477/07 75 71

LA MAISONNÉE

sapin de Noël et jus de pommes
rue Toûne 6
1461 Haut-Ittre

LE JARDIN DES SAULES

Andy & Pauline De Paepe
légumes & fruits de saison, miel, jus, farine & paniers - naturelle
Chaussée de Nivelles 78
1461 Haut-Ittre
www.lejardindessaules.be
vendredi de 10h à 18h et samedi de 10h à 16h

OLIVIER SANTERRE

osier et potirons
12 rue les Fonds
1461 Haut-Ittre
sur RDV 0477 47 62 08

MARC HORDIES

miel
rue Mon plaisir 12
1460 Virginal
sur RDV 0489058634

CHERIF HAMDIS

miel
rue de Clabecq 4 - 1460 Ittre
sur RDV 0496785020

PIERRE BAUCHER, PIERRE MARCILLE ET CLAUDE HAEGEMAN

miel
rue du Patriote, 1
1461 Haut-Ittre
02/355 65 69

● PRODUCTEURS PRES DE CHEZ NOUS

FERME DU BOURET

viande bœuf, veau, agneau, porc, volaille - charcuterie - naturelle
Chemin de Nivelles 77
7090 Braine le Comte
www.fermedubouret.be
mardi au vendredi de 9h à 18h, samedi de 8h à 17h

LA FERME DU PLANOIS CHÈVRERIE

fromages de chèvre, stage, gîte à la ferme, ballades à dos d'âne
tradition artisanale
Rue de lachapelle au foya, 22
7090 Hennuyères
www.lafermeduplanois.be
tous les jours de 9h à 18h

CULTURE FRUITIÈRE DU PONT DU JOUR ARNOULD

pommes de diverses variétés à cueillir - lutte intégrée
chemin du Servoir
7090 Henripont
en sept & oct, ouvert tous les jours weekend compris, sauf jeudi

FERME DU CHÂTEAU

Annie & Eddy Pussemier
produits laitiers, glace, gauffres, confitures, croquettes au fromage & quiches - distributeur de lait
24h/24h - conventionnelle
Rue du Bois planté, 1
1421 Bois-Seigneur-Isaac
mercredi au samedi de 10h à 19h

DONAT KARTHEISER

Miel
7090 Hennuyères
il faut le contacter 0499/189288

● AUTRES ARTISANS

CHAMPAGNE

chocolatier
rue de Virginal 6
1460 Ittre

BAPTISTA

chocolatier
chaussée de Nivelles 52
1461 Haut-Ittre



FORMATION REIKI 1^{er} degré - SHODEN Le 30 et 31 MAI 2015

Horaires: De 10h00 à 17h00

Coût du premier degré
(repas du midi et syllabus compris)
• 180 euros (adultes).
• 130 euros (étudiants et chômeurs)

Infos et inscriptions:

Par téléphone au 0476 277 278
ou par e-mail : isabelle.lhost@gmail.com.
http://www.reiki-belgique.be/isabelle.html

ENT. DE TOITURES ET ZINGUERIES



Ets Lambert & fils
rue Basse Hollande 37 1460 Ittre
067/64 62 28 - 067/64 66 24

PETITES INSTALLATIONS ET DÉPANNAGES
PLOMBERIE - ELECTRICITÉ
ET AUTRES TRAVAUX DANS LA MAISON :

AUGRANGE sprl



A VOTRE SERVICE



Charles de Le Hoye-Pussemier
067 21 91 79 ou 0476 23 40 78



DÉCORATION - ATMOSPHÈRE - ÉVÈNEMENTS
RUDI HANNON

Au Bazar

Heures d'ouvertures
le lundi et mardi sur RDV - le mercredi de 14h00 à 18h30
le jeudi et vendredi de 9h30 à 12h30 et de 14h00 à 18h30
le samedi de 9h30 à 14h00

rue de la Station 28 Braine-le-Château
02/366 37 46 - 0475/46 24 39
www.aubazar.be



ESTAMINET - À LA COURONNE

BRASSERIE FAMILIALE, TERRASSES
GRILLADES AU FEU DE BOIS, RACLETTE, SALADES, LUNCH...

ITTRE GRAND'PLACE
067 - 56 02 11

JEUDI SOIR
SPARE RIBS A VOLONTÉ

Restaurant
Le Relais du Marquis

Les 8 - 9 et 10 mai
- 25 % offerts sur le prix
du menu (hors boissons)
à toutes les MAMANS

TERRASSE ET JARDIN
Rue de la Planchette 18 □ 1460 Ittre
Tél. : 067/64 71 71 - Fax : 067/64 81 60
information@relaisdumarquis.be
www.relaisdumarquis.be

MEMBRE DE COMARTAGRIND

PISCINES DUGAIN
piscines d'excellence

STRUCTURE AUTORAIDISSANTE 100% BÉTON PLEIN

garantie 20 ANS

1460 Ittre - 0475/28 50 42
info@jardins-p-stryckman.be

Couleurs Désir
Jean-Marc De Sutter - Peintre décorateur

0477 77 49 92
jmdesutter@hotmail.com
www.couleursdesir.be

Intérieur et extérieur (façade, corniche...)
Revêtement de sol, tapis, vinyle, parquet
Tapissage, fibre de verre, patine à l'ancienne
Faux plafonds et cloisons, Gyproc

MEMBRE DE COMARTAGRIND

PIERRE STRYCKMAN
Jardins - Espaces verts - Piscines

Etude
Réalisation
Entretien

Rue Planchette 32 - 1460 ITTRE ● 0475 28 50 42
www.jardins-p-stryckman.be ● info@jardins-p-stryckman.be

H&C SPIR
FSMA : 18405A
L'Assurance sans soucis

Pascal Henry

Assurances
Famille
Auto
Incendie
Hospitalisation
Pension
Grande risque P.M.E

Prêts
Hypothécaire
Personnel
Financement
Placements
Long terme
Moyen terme

MEMBRE DE COMARTAGRIND

"Pour éviter d'être une charge lorsque je serai dépendant, j'ai une solution !"

Heures d'ouverture :
Lundi, Mardi et Jeudi
de 09h30 à 12h00 et de 14h00 à 18h30
Mercredi et Vendredi de 09h30 à 12h00

Rue du Bois de la Houssière 68 1460 Virginal Ittre
Tél : 067/649309 Fax : 067/649308 Gsm : 0495/523615
assurances.henry@handco.be www.assurances-henry.be

Pédicure médicale Anaïs

Nouveau dans la région de Ittre,
J'effectue un soin à votre domicile ou à
mon cabinet (uniquement sur rendez-vous)
N'hésitez pas de me contacter au

0471/80.28.11

Ongenaed A
11, rue de Clabecq 1460 Ittre

Pédicure médicale diplômée
entreprise enregistrée

47 Ets Deprez ed
1968-2015 Rue du Croiseau 145
1460 Ittre 067/64 60 58

Depuis 47 années à votre service

GARAGE
MÉCANIQUE TOUTES MARQUES
STATION SERVICE
BONBONNES GAZ - CIGARETTES

ARMURERIE
ARMES À FEU - A AIR COMPRIMÉ
AIR SOFT

LA SAISON DES BARBECUES EST OUVERTE!

VOTRE DELITRAITEUR VOUS PROPOSE UN ASSORTIMENT DE VIANDES ET DE SALADES TOUTES FAITES

Tex Mex Riz Lentilles Orge

Delitrateur d'Ittre
Rue des diques, 6 - 1460 ITTRE
Tél : 067/55 3702

OUVERT 7j/7 - 7h30 à 22h00

www.delitrateur.com

Deli TRAITEUR

LA TOURNETTE GOLF ACADEMY

Venez découvrir le golf dans l'un des plus beaux Clubs du pays, situé près du ring au sud de Bruxelles:

APRES-MIDI DECOUVERTE tous les dimanches !

Programme (2h15):
• 14h45 Accueil des participants
• 15h00 INITIATION DE GOLF
• 16h30 Boisson et infos: comment débuter le golf ?

« 5,- p.p. - nombre de places limité - tenue correcte exigée (pas de jeans). »

Inscrivez-vous !
info@tournette.com • 067-894 266
www.tournette.com

Chemin de Baudemont 21 - 1400 Nivelles

SALON DE COIFFURE Diff' Herrent

HOMMES-DAMES
promotions du mardi au jeudi -20% shampoing-coupe-brushing
promotions vendredi -20% services couleurs ou balayages
rue de nivelles 135 à 1440 Braine le château
02/366.40.42

Les Ateliers de Gen'

Ménage 'écolo'
Cosmétiques 'bio'

A Haut-Ittre.
www.lesateliersdegen.be

MATÉRIAUX ET TERRASSEMENT

Nivellement
Empierrement
Égouttage
Station d'épuration
Fondations bâtiment
Transport matériaux
Service containers
Location Bobcat et minipelle

CLAES - 067/64 80 96 - 067/64 65 22
0479/99 45 15 - VIRGINAL

WoodCreation
La qualité sur mesure

WoodCreation vous propose la réalisation sur mesure de :

- ✓ vos placards et dressings,
- ✓ vos meubles de salle de bains,
- ✓ vos portes et escaliers,
- ✓ votre cuisine,
- ✓ l'aménagement de votre magasin.

Amaury JOACHIM
0475/30 76 69
woodcreation@woodcreation.be - www.woodcreation.be
17, rue des Primevères 1460 Ittre

Pour vos publicités
Le Petit Tram
067/64 73 23
www.ittreculture.be

Spr L Mouton Alain
Pavages - Klinkers - Dallages - Clôtures
Aménagements extérieurs
Créations et entretiens de jardins

PATRON SUR CHANTIER

alain-mouton@hotmail.com
0477/200 395 - 067/336 662



Optique Léonard

Heures d'ouverture

Mardi : 9h-12h et 14h-19h
 Mercredi : 9h-12h et 14h-19h
 Jeudi : 9h-12h et 14h-18h
 Vendredi : 9h-12h et 14h-19h
 Samedi : 9h-12h



Optique Leonard - 15 rue Basse à Ittre - 067/64 77 28



Ets SEBATI .BE SPRL

CHASSIS - PORTES - VOILETS



FINSTRAL Fenêtres, portes et volets

Devis gratuit
www.sebati.be

REBEQ
 Chaussée de Tubize, 29
 1430 Rebecq
 Tél. 067 55 23 39
 Gsm: 0477 39 83 23

BRAINE-L'ALLEUD
 Chaussée Bara, 68
 1420 Braine-l'alleud
 Tél. 02 384 96 14
 Gsm: 0477 39 83 23

LE N°1 DES PROFESSIONNELS AGRÉÉS FINSTRAL EN WALLONIE



Restaurant - Traiteur
 99 rue de Namur - 1400 Nivelles
 Tél. 067/21 92 05 067/21 43 58
 Fax 067/21 46 73
www.lesbeliers.be
 e-mail : infos@lesbeliers.be

Menu Spécial du Mois

Menu Complet (1 entrée) à 43,00 €
 ou Menu Complet (2 entrées) à 57,00 €

Vins Maison **offert** pendant le repas :
 blanc, rouge et rosé

ou 50 % DE RÉDUCTION

sur les vins choisis dans notre carte mais avec obligation de prendre le menu Spécial du Mois pour l'ensemble de la table

La Filète de Champagne (suppl. 3.50 €) et sa Mise en Bouche
 L'apéro au Choix : Le Cocktail Aqua Velva
 (gin, Vodka, Curaçao bleu, Sprite) et sa Mise en Bouche
 Le Martini Bianco Tonic (Martini Blanc et Tonic)
 et sa Mise en Bouche

Le Javanais de Saumon Mariné, Crème Acidulée, Aubergine Grillée
Ou Les Asperges Blanches et Vertes à la Flamande

Ou La Terrine de Mousse de Crevisses aux Pointes Vertes
Ou Les Fonds d'artichauts Farcis au Lard Fumé et Chèvre Frais
Ou Crumble de Cabillaud et Crevettes Grises

L'escalope de Veau à la Paysanne (Opinards, mozzarella et sauce tomates) à Linguines

Ou Le Mignon de Porc Fumé, Sauce aux Champignons et Estragon à Pommes Frites Maison

Ou Le Filet d'omble Chevalier au Court Bouillon de Légumes Pommes Nouvelles

Ou La Cuisse de Canard Confité au miel, Porto et Balsamique Pommes Bouchons

Ou L'entrecôte de Bœuf Française, Sauce au Choix à Pommes Frites Maison

La Verrine de Fraises aux Cuberçons
Ou Le Digestif au Choix

Ou Le Carpaccio de Mangue et son Sorbet
 L'assiette de Fromages

Ou Le Vosuve Flambé au Grand-Mamier

Ou Le Café Gourmand (assortiment de minis desserts)

Le Café

Menu servi jusqu'au 7 juin 2015
 Fermé lundi et mardi (sauf banquets et jours fériés)

POUR VOS PUBLICITÉS
 LE PETIT TRAM
 067/64 73 23